



منظمة المرأة العربية
Arab Women Organization

واقع المشاريع التعليمية الموجهة للمرأة فى دولة فلسطين

د. / حازم فلاح سكيك

رئيس وحدة تكنولوجيا المعلومات ،
جامعه الأزهر ،
غزة

1. تقديم

1.1 تقديم

يتعرض الشعب الفلسطيني في الضفة الغربية وقطاع غزة منذ بدء الاحتلال الإسرائيلي عام 1967 بوجه عام ومنذ 28 سبتمبر 2000 وحتى الآن بوجه خاص إلى انتهاكات صارخة لحقوق الإنسان جراء تصعيد سياسات القمع والتنكيل ضده مما أدى إلى تدهور حاد وواضح في وضع حقوق الإنسان الفلسطيني، ولقد أدت سياسة العقوبات الجماعية التي فرضها الاحتلال الإسرائيلي من فرض الحصار العسكري والاقتصادي على الأراضي الفلسطينية والتصديق على حرية التنقل والحركة ومنع مئات الآلاف من العمال الفلسطينيين - ضاربة عرض الحائط بالتزاماتها القانونية بموجب القانون الدولي لحقوق الإنسان والقانون الدولي الإنساني - من الوصول إلى أماكن عملهم وتعريض أمن وأمان الأسر الفلسطينية للخطر عبر تواصل القصف الصاروخي للأماكن السكنية وتدمير مئات المنازل وتهجير آلاف العائلات الفلسطينية عن بيوتها واقتلاع الأشجار وتجريف الأراضي الزراعية وغيرها من الإجراءات التعسفية الإسرائيلية إلى تدهور الأوضاع المعيشية والنفسية وزيادة الفقر والبؤس والشعور بعدم الأمان والأمان.

لقد عانت المرأة الفلسطينية ومؤسساتها شأنها في ذلك شأن باقي فئات وشرائح ومؤسسات المجتمع الفلسطيني من تلك الإجراءات التعسفية بشكل مباشر وذلك إضافة إلى معاناتها الناجمة عن كونها امرأة وما يتضمنه ذلك من معاناة مضاعفة جراء تحملها للعديد من المسؤوليات الإضافية المفروضة عليها من قبل مجتمعها، والمرتبطة أساساً بأدوارها التقليدية داخل الأسرة والمتمثلة في تحملها المسؤولية الأساسية والمباشرة في رعاية وتنشئة الأطفال وصيانة الأسرة مما ضاعف من الأعباء المناطة بها في ظل الأوضاع الحالية، إن تلك الخصوصية للمعاناة التي تتعرض لها المرأة الفلسطينية في ظل الأوضاع السياسية الراهنة وفي إطار دورها التقليدي في المجتمع لها معاناة غير مرئية وغير محسوسة بالشكل الذي يساعد على كشفها وتخليط الأضواء عليها عبر وسائل الإعلام المختلفة المحلية والدولية أو حتى من قبل منظمات حقوق الإنسان والتي غالباً ما تغفل تلك المعاناة خاصة وأنه من الصعوبة بمكان قياسها عبر أرقام وإحصاءات دقيقة تمكن من رصدتها وتوثيقها مما يبقى تلك المعاناة معاناة صامتة لا تدخل في إطار التعريف الكلاسيكي لحقوق الإنسان بل ينظر إليها كقضايا إنسانية تتطلب الإغاثة والتعاطف كلما أمكن ذلك.

في هذا التقرير فإنه ومن منطلق الإيمان بأن معاناة المرأة الفلسطينية في إطار الأسرة والمؤسسة والمجتمع لا تقل أهمية عن تلك المعاناة المباشرة وفي إطار مشروع الدراسات المسحية في خطة عمل منظمة المرأة العربية ففقد ارتأينا أن ندرس واقع المؤسسات النسوية في فلسطين وأن نسلط الضوء على المشاريع العاملة في مجال التعليم والتي تغطي الجوانب التالية:

- (1) محو أمية الإناث
- (2) ظاهرة تسرب الإناث من المدارس
- (3) تنمية المهارات الحياتية للمرأة
- (4) محو الأمية التقنية
- (5) التعليم المستمر

والتي تقوم على تنفيذها هذه المؤسسات لخدمة المرأة الفلسطينية من جانب التعليم بشكل خاص والأسرة والمجتمع بشكل عام، ونبين الجوانب الهامة لهذه المؤسسات التي تشمل عوامل نجاح ومبررات فشل مشاريعها وتسييل الأضواء عليها، والبحث في الحلول الممكنة لمعالجتها ومحاولة تقوية عوامل النجاح وتجنب مسببات الفشل.

1.2 المرأة والخصائص الجغرافية للمجتمع الفلسطيني

تشكل المرأة الفلسطينية نصف المجتمع الفلسطيني تقريباً، فقد ظلت نسبة الإناث في فلسطين تتراوح حول 50% من المجتمع، فجدول رقم (1.1) يوضح أعداد السكان ونسب كل من الذكور والإناث في فلسطين في العام 2000 وذلك حسب معطيات الجهاز المركزي للإحصاء الفلسطيني.

جدول (1.1): الواقع الجغرافي للمرأة الفلسطينية عام 2000

المنطقة	عدد السكان				المجموع	%
	ذكور	%	إناث	%		
الضفة الغربية	1040141	50.6	1017004	49.4	2057195	63.8
قطاع غزة	588734	50.5	576828	49.5	1167359	36.2
فلسطين	1628875	50.5	1595629	49.5	3224504	100

المصدر: الجهاز المركزي للإحصاء الفلسطيني.

تشير نتائج الدراسات الإحصائية التي قام بها الجهاز المركزي للإحصاء الفلسطيني لعدد السكان في الضفة الغربية وقطاع غزة في الفترة 1997-2005 إلى تزايد أعداد السكان بشكل كبير، ويعتبر معدل الخصوبة الكلي في المجتمع الفلسطيني مرتفع بالمقارنة مع المجتمعات الأخرى، ففي عام 2000 بلغ معدل الخصوبة الكلي في فلسطين 5.93%، إن معدلات الخصوبة الحالية للمرأة الفلسطينية لهي مؤشر واضح على ارتفاع معدلات النمو السكاني بين الفلسطينيين حيث أظهرت نتائج الإحصاءات التي قام بها الجهاز المركزي للإحصاء الفلسطيني أن معدل النمو السكاني قد بلغ 4.3% وبلغت الزيادة الطبيعية 3.6% وبالطبع فإن عدد السكان الفلسطينيين من الإناث يخضع لهذه المعدلات.

وبدراسة التوزيع العمري للسكان نجد أن الهرم السكاني الفلسطيني يمتاز بقاعدته العريضة وهذا يشير إلى أن المجتمع الفلسطيني مجتمعاً فتيماً إذ أن معظم السكان الفلسطينيين سواء أكانوا ذكوراً أو إناثاً يقعون تحت سن 25 عاماً بمعدل 66.4% من إجمالي عدد السكان مع اختلاف طفيف بين نسبي الذكور والإناث، وهذا يعود إلى ارتفاع توقع البقاء على قيد الحياة لدى النساء الفلسطينيات عنه عند الذكور، بالإضافة إلى ذلك

فإنه بالنظر إلى أعداد السكان يمكننا أن نرى أن الأطفال تحت سن 4 سنوات قد شكلوا نسبة مرتفعة من السكان، أما الأطفال في الفئة العمرية من 5-9 سنوات فقد كانت أقل قليلاً، وتقل تلك النسبة كلما انتقلنا إلى الفئات العمرية الأعلى وذلك كما يوضحه جدول رقم (1.2) التالي.

جدول (1.2): نسب الذكور والإناث في الفئات العمرية المختلفة في المجتمع الفلسطيني في عام 2000

فئات العمر	النسبة %		العدد	
	إناث	ذكور	إناث	ذكور
4-0	18.3	18.5	291310	301683
9-5	15.4	15.6	246233	254263
14-10	12.7	12.9	202988	210539
19-15	10.2	10.6	163420	171958
24-20	8.7	8.9	138688	144589
29-25	7.4	7.5	117892	121779
34-30	6.1	6.3	98075	102694
39-35	5.0	5.3	80136	86091
44-40	3.9	4.0	43663	65586
49-45	2.8	2.8	43886	45088
54-50	2.2	2.1	35610	33629
64-60	1.9	1.5	29854	24379
69-65	1.6	1.2	26039	20146
74-70	1.4	1.1	23037	17611
74-75	1.1	0.8	17071	12884
79-75	0.7	0.5	10731	8183
+81	0.6	0.4	8996	7773
المجموع	100	100	1595629	1628875

المصدر: الجهاز المركزي للإحصاء الفلسطيني.

2. الواقع التعليمي للمرأة في فلسطين

2.1 الواقع التعليمي للمرأة في فلسطين

أصبح التعليم أهم الوسائل التي يمكن أن تؤدي بالمرأة إلى إشغال مكانة مرموقة في المجتمع، خاصة وأن عمل المرأة يرتبط بشكل أو بآخر بالمؤهل الدراسي الذي حصلت عليه، كما أن التعليم يكتسب أهميته للمرأة بما يحدثه من إمكانات للنهوض بذاتها الفردية والمشاركة الفاعلة للحصول على حقوق مفقودة.

ولا شك أن الأوضاع السياسية التي ينطوي عليها المجتمع الفلسطيني سواء أكان ذلك في مظاهرها وانعكاساتها التاريخية أم في آلياتها المعاصرة تتخذ العديد من الأشكال تكون في غالبها سلبية، ومن بين هذه الآليات الانتفاضة بما تعكسه من أنماط مغايرة للتكيف مع انعكاساتها المتوالية، وبخاصة في ضوء ارتباطها المباشر بما يعرف بثقافة الحياة اليومية والتفاعل مع خطاب جديد.

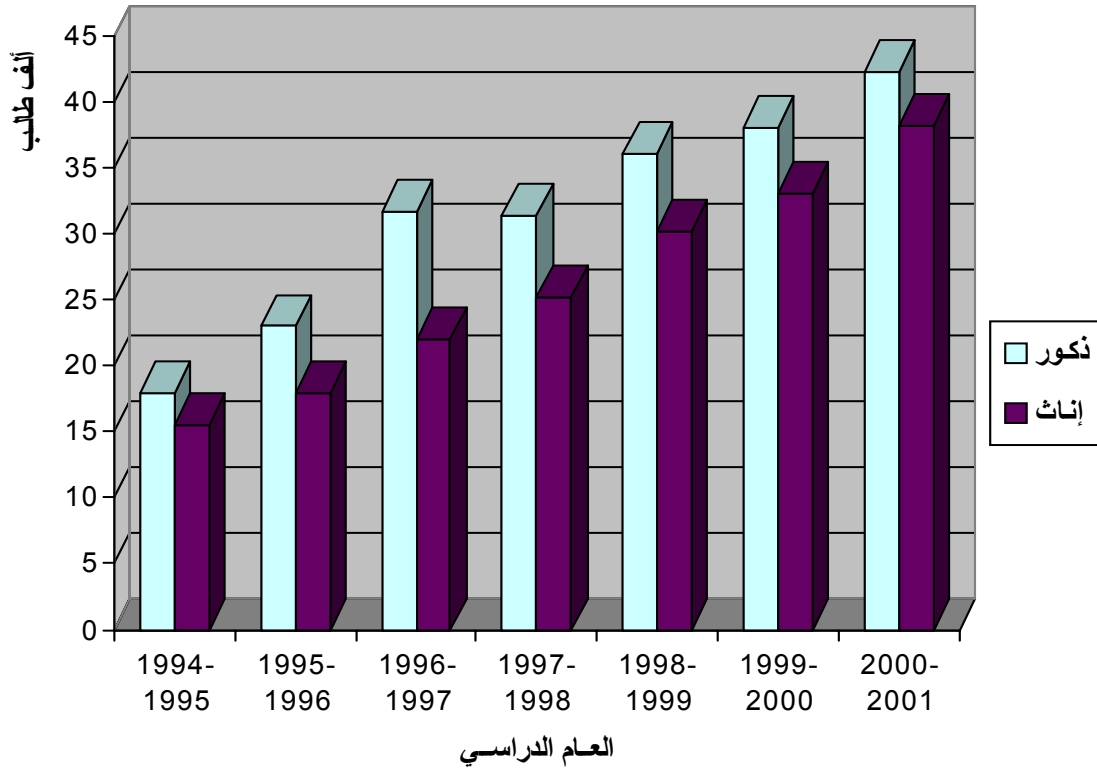
جدول (2.1): عدد الطلبة في الجامعات وكليات المجتمع الفلسطينية حسب الجنس للأعوام الدراسية 1994-1995/2000-2001.

العام الدراسي	الجامعات			كليات المجتمع		
	ذكور	إناث	كلا الجنسين	ذكور	إناث	كلا الجنسين
1994-1995	16.042	13.338	29.380	1.876	2.234	4.110
1995-1996	21.190	15.904	37.094	1.842	1.980	3.822
1996-1997	29.533	19.643	46.176	2.254	2.345	4.599
1997-1998	29.546	22.881	52.427	1.949	2.350	4.299
1998-1999	33.548	27.298	60.846	2.533	2.903	5.436
1999-2000	35.696	30.354	66.050	2.388	2.769	5.157
2000-2001	40.220	35.359	75.579	2.129	2.835	4.964

المصدر: الجهاز المركزي للإحصاء الفلسطيني / تشرين الثاني 2001.

ومن هنا نلاحظ انه بالرغم من أن التوزيع الأحصائي للسكان يشير إلى تقارب نسبة الذكور إلى الإناث إلا أن الملتحقين في التعليم من الإناث يقل عن الذكور وهذا يعود إلى ظاهرة التسرب من المدارس لدى الإناث إذ أنه ولظروف اجتماعية واقتصادية وتعليمية تحدث عملية تسرب من خلال خروج فتيات من المدارس وعدم مواصلةهن لتعليمهن.

**شكل (2.1): عدد الطلبة في الجامعات وكليات المجتمع الفلسطينية حسب الجنس
للأعوام الدراسية 1994-1995/2000-2001.**



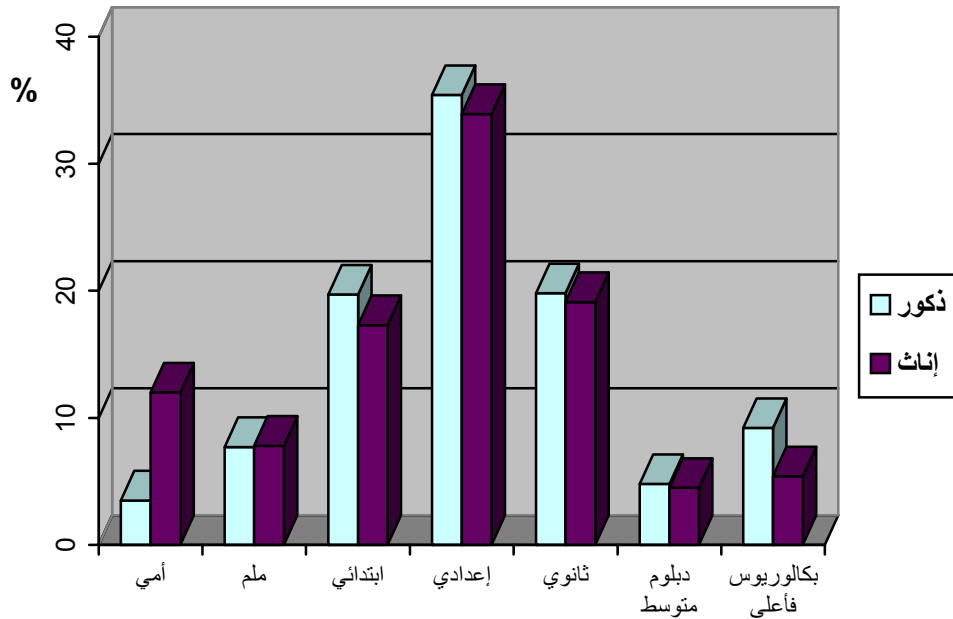
أن الحق في التعليم لدى المرأة قد تم انتهاكه بسبب الواقع الاحتلالي وتعطيله للنظام التعليمي، من خلال التدخل المباشر والإهمال وسياسة الإغلاق وغياب الأمن والاستقرار وعدم المتابعة الرسمية لإلزامية التعليم والتسرب من المدارس، إلى جانب المناهج التعليمية التي كانت سائدة في الأراضي الفلسطينية هي مناهج غير فلسطينية.

في الجدول (2.2) التالي الذي يعطي التوزيع النسبي للسكان الفلسطينيين حسب الحالة التعليمية للعام 2004.

جدول (2.2) : التوزيع النسبي للسكان الفلسطينيين (15 سنة فأكثر) حسب الحالة التعليمية والجنس والمنطقة 2004.

المنطقة						الأراضي الفلسطينية			الحالة التعليمية
قطاع غزة			الضفة الغربية			كلا الجنسين	إناث	ذكور	
كلا الجنسين	إناث	ذكور	كلا الجنسين	إناث	ذكور				
7.6	11.3	3.9	7.8	12.4	3.2	7.7	12	3.5	أمي
6.8	5.9	7.7	8.2	8.8	7.7	7.7	7.8	7.7	ملم
16.5	15.5	17.5	19.5	18.2	20.9	18.5	17.3	19.7	ابتدائي
32.7	33.1	32.5	35.8	34.5	37	34.8	33.9	35.4	إعدادي
24.4	25	23.7	16.8	15.9	17.7	19.4	19.1	19.8	ثانوي
4.4	4.2	4.6	4.7	4.6	4.8	4.6	4.5	4.8	دبلوم متوسط
7.6	5	10.1	7.2	5.6	8.7	7.3	5.4	9.2	بكالوريوس فأعلى
100	100	100	100	100	100	100	100	100	المجموع

المصدر: الجهاز المركزي للإحصاء الفلسطيني : كتاب فلسطين الإحصائي السنوي.



شكل (2.2) : الحالة التعليمية

المصدر: الجهاز المركزي للإحصاء الفلسطيني : كتاب فلسطين الإحصائي السنوي.

ومن قراءة النسب الموضحة في الجدول أعلاه نلاحظ ان نسبة الاناث الأميات في كلاً من الضفة الغربية وقطاع غزة أكبر منها لدى الذكور وتقريباً يصبح الفرق اقل في مراحل التعليم الابتدائي والاعدادي والثانوي والدبلوم المتوسط الا ان مرحلة التعليم الجامعي تصبح المقارنة بين الذكور والإناث كبيرة %9.2 ذكور و %5.4 اناث. وهذا يدل على طاهرتين تتعرض لهما الفتاة الفلسطينية وهما ظاهرة الأمية وظاهرة التسرب من التعليم.

2.2 الأمية لدى الإناث

بلغت الأمية لدى الإناث في الأراضي الفلسطينية لمن هن في عمر (10) سنوات فما فوق في عقد السبعينات نسبة (63,5%)، وفي عقد الثمانينات تراجعت النسبة إلى (32,2%) وفي عقد التسعينات بلغت (31%) ومعلوم أن ارتفاع نسبة الأمية في صفوف النساء يعد عاملاً معيقاً أمام المرأة من أجل أخذ فرصتها في المشاركة والاندماج مجتمعياً.

كما أوضحت المسوحات أن نسبة الأمية في الضفة الغربية وقطاع غزة لمن أعمارهم (15) سنة فأكثر (13,9%) لكلا الجنسين، أما على أساس الجنس فإن النسبة بين الذكور (7,8%) بينما بين الإناث وصلت إلى (20,3%) مما يدل أن فارقاً كبيراً ما زال قائماً بين الذكور والإناث في فرص التعليم والالتحاق. هذا ما يتبين أيضاً من خلال التفاوت بين الذكور والإناث الذين لم ينهوا أي مرحلة تعليمية إذ بلغت نسبة الذكور (18,1%) بينما للإناث (39,3%) ويعزى الأمر لتفضيل تعليم الذكور على الإناث تقليدياً في المجتمع الفلسطيني، إضافة إلى أن الإناث ينقطعن عن التعليم بسبب الزواج المبكر، أما في مطلع العام الدراسي 1999/1998 فقد بلغ عدد الطلبة في المدارس ورياض الأطفال ما مجموعه 895,889 طالباً وطالبة ، تشكل الإناث منهم ما نسبته 49.20% وتختلف هذه النسبة باختلاف المرحلة فبلغت نسبة الإناث في المرحلة الأساسية 49.26% وفي المرحلة الثانوية 50.03% أما في المرحلة راض الأطفال فقد بلغت نسبة الإناث 47.85% من مجموع الطلبة ، ويتركز 76.57% أي 1.925% مدرسة وروضة أطفال من مجموع المدارس ورياض الأطفال في الضفة الغربية بينما يتركز 23.43% أي 589 مدرسة وروضة أطفال في قطاع غزة.

2.3 معدلات التسرب من المدارس عند الإناث في فلسطين

يعتبر تسرب الطلبة والطالبات ظاهرة تربوية خطيرة تؤدي في النهاية إلى الأمية. ولذا تقوم وزارة التربية والتعليم بالعمل على معرفة العوامل التي تؤدي إلى التسرب لتقديم حلول وقائية وأخرى علاجية وخطوات إجرائية للحد منه، مع أنه لا يوجد واقع تربوي مهما كان متقدماً يخلو من هذه الظاهرة تماماً. ولكن تتفاوت نسبها بين واقع وآخر، فالاعتراف بها وعدم التستر عليها ضروري لإبرازها وتحديد ماهيتها، ومن ثم طرح الحلول لمعالجتها ولكن من الصعب تحديد سبب معين لهذه الظاهرة. حيث تتداخل عدة أسباب مختلفة وتتفاعل مع بعضها لتشكل ضغطاً على الطالب أو الطالبة تدفعها إلى التسرب، الذي يعتبر من أهم منابع الأمية وتمثل الأسباب التي تؤدي إلى التسرب فيما يلي:-

- أسباب تربوية.
- أسباب اقتصادية.
- أسباب شخصية.
- أسباب اجتماعية.

أما بالنسبة لنسبة التسرب في الأراضي الفلسطينية فنلاحظ من خلال جدول رقم(2.3) أن هذه النسبة في المرحلة الأساسية للعام الدراسي 1998/1997 بلغت 2.04% للذكور و 1.47% للإناث، أما في المرحلة الثانوية فترتفع هذه النسبة لتبلغ 4.31% للذكور و 8.28% للإناث، ويلاحظ أيضاً أن نسب التسرب تبدأ بالارتفاع بعد الصف الرابع لتبلغ ذروتها في الصف العاشر لدى الذكور 7.45% و للإناث 8.87% في الصف الحادي عشر.

**جدول رقم (2.3) : نسب تسرب الطالبات الإناث حسب الصف خلال الفترة
2003/2002 -1994/1993**

الصف	/1993 1994	/1994 1995	/1995 1996	/1996 1997	/1997 1998
الأول	0.24	0.40	0.36	0.32	0.29
الثاني	0.21	0.30	0.33	0.27	0.25
الثالث	0.32	0.50	0.36	0.29	0.25
الرابع	0.52	0.80	0.58	0.48	0.46
الخامس	1.03	1.60	1.15	0.80	0.67
السادس	1.50	2.50	2.07	1.37	1.17
السابع	2.85	3.90	3.24	2.19	1.98
الثامن	3.70	5.50	4.66	3.51	3.21
التاسع	4.75	7.10	6.42	4.98	4.41
العاشر	8.92	9.00	13.06	6.19	6.38
الحادي عشر	8.14	10.81	8.62	7.77	8.87
الثاني عشر	6.99	8.28	7.50	8.10	7.53
المرحلة الأساسية	1.77	2.44	2.37	1.57	1.47
المرحلة الثانوية	7.61	9.66	8.13	7.92	8.28

الصف	/1998 1999	/1999 2000	/2000 2001	/2001 2002	/2002 2003
الأول	0.28	0.31	0.36	0.33	0.36
الثاني	0.29	0.29	0.30	0.30	0.28
الثالث	0.22	0.26	0.30	0.32	0.29
الرابع	0.44	0.39	0.40	0.42	0.43
الخامس	0.70	0.75	0.77	0.68	0.7
السادس	1.19	1.20	1.25	1.20	1.22
السابع	1.80	1.45	1.11	0.76	0.82
الثامن	3.23	3.10	3.00	2.98	2.87
التاسع	4.69	4.41	4.13	4.20	4.22
العاشر	6.34	6.55	6.30	5.80	5.9
الحادي عشر	8.37	8.21	8.05	7.89	7.67
الثاني عشر	7.95	8.04	8.13	8.11	7.98
المرحلة الأساسية	1.48	1.42	1.33	1.28	1.3
المرحلة الثانوية	8.20	8.16	8.12	8.08	8.0

المصدر الهيئة العامة للاستعلامات والمركز الفلسطيني للإحصاء

وتجدر الإشارة إلى أن نسب التسرب للطالبات الإناث في المرحلة الثانوية وخلال الفترة (1994/1993 - 2003/2002) أعلى منها بين الطلاب الذكور وربما يعزى ذلك إلى عوامل اجتماعية كالزواج المبكر عند الإناث وعدم رغبة الأهالي في متابعة التحصيل العلمي لبناتهم والظروف الاقتصادية والمعيشية الصعبة التي تفاقمت في السنوات الخمس الماضية.

ومن هنا تأتي هذه الدراسة المسحية للمشاريع المنفذة في مجال التعليم لصالح المرأة الفلسطينية من خلال المؤسسات الحكومية والغير حكومية والجمعيات والمراكز المهتمة بشؤون المرأة وذلك للتعرف على البرامج التي تم تنفيذها أو قيد التنفيذ والاهداف التي توصلت اليها وذلك من خلال الاستبانة المعدة خصيصاً لهذا الغرض.

3 منهاجية الدراسة المسحية 3.1 منهاجية الدراسة المسحية :

• بدأ العمل بمجرد استلام الاستبانة في 25-12-2004 حيث عقد اجتماع لخبراء المكلفين بالدراسة المسحية تم خلاله مناقشة الأمور التالية:

- * ألية التعاون والعمل فيما بيننا وفما بين الباحثين في كل مجال لتبادل المعلومات وتيسير العمل.
- * توفير قائمة بكافة المؤسسات العاملة في مجال المرأة.
- * تقسيم قطاع غزة إلى ثلاثة مناطق هي شمال غزة ووسطها وجنوب غزة لسهولة عمل الباحثين وللتغلب على مشكلة الحواجز.
- * تكليف مركز دراسات بحثي في الضفة الغربية لعمل الدراسة المسحية هناك حيث لا يمكن الوصول إلى الضفة بأي حال من الأحوال.

• تم عقد ورشة عمل شملت الخبراء والباحثين العاملين في الدراسة المسحية لتوضيح المطلوب ومناقشة ألية العمل حسب ما توصلنا إليه في ورشة العمل التي عقدتها المنظمة في القاهرة. شملت على شرح لمحتويات الاستبانة بالتفصيل مع تحديد إجراءات تعبئة كل بند فيها، إما بخصوص الباحثين في الضفة فقد تم ذلك من خلال الهاتف. مع التأكيد في نهاية الورشة على ضرورة عقد اجتماع دوري كل يوم خميس لتحديد مدى التقدم في جمع البيانات ولتحديد المعوقات وكيفية التغلب عليها ان وجدت.

• تم الاتفاق على ان تكلف باحثة متخصصة في تفريغ الاستبانات أولاً بأول على البرنامج الإحصائي المتخصص الـ SPSS.

• تم اجراء مسح شامل لجميع المؤسسات العاملة في مجال المرأة في كلاً من قطاع غزة والضفة الغربية وحرصها ليتمكن الباحثين من زيارتها حسب توزيعها الجغرافي، والجدول (3.1) يوضح قائمة بالجهات التي قامت بتنفيذ مشاريع خاصة بالتعليم للمرأة موضح عدد المشاريع المنفذة في كلاً من الضفة الغربية وقطاع غزة.

جدول رقم (3.1): قائمة بالجهات التي قامت بتنفيذ مشاريع خاصة بالتعليم للمرأة

م	الجهات المنفذة	المنطقة		Total
		الضفة الغربية	قطاع غزة	
1	مؤسسة ميثاق	1	0	1
2	مؤسسة النظرة العالمية	0	1	1
3	نادي نسوي فقوعة	7	0	7
4	نادي المرأة الفلسطينية _ نابلس	2	0	2
5	وزارة التربية والتعليم	0	2	2
6	وزارة الحكم المحلي_ دائرة المرأة بالتعاون مع جميع الوزارات الموجودة في المحافظة	3	0	3
7	وزارة الشؤون الإجتماعية	0	1	1
8	وزارة الشؤون الاجتماعية	0	2	2
9	وزارة الشؤون الاجتماعية ,الهلال الاحمر, التربية والتعليم	0	1	1
10	مركز منهل	1	0	1
11	مركز نسوي _الحي الشرقي	1	0	1
12	مركز نسوي جبع	1	0	1
13	مركز نسوي سيلة الظهر	1	0	1
14	مركز النشاط النسوي	10	0	10
15	مركز البرامج النسوية	4	0	4
16	مركز البرامج النسائية	0	1	1
17	مركز الرباط المجتمعي	0	3	3
18	مركز بيسان للبحوث والانماء	10	0	10
19	مركز دعم وتأهيل المرأة	0	1	1
20	مركز شؤون المرأة والاسرة	3	0	3
21	مركز البرامج النسائي	0	1	1
22	الملتقى الثقافي التنموي ميثاق, والملتقى المدني	1	0	1
23	المركز النسوي الامعري	6	0	6
24	المركز النسوي عسكر	1	0	1
25	الاتحاد العام للمرأة الفلسطينية	2	0	2
26	الاتحاد العام لنقابات العمال فلسطين	7	0	7
27	التربية والتعليم	1	0	1
28	الجمعية الوطنية لتنمية الخدمات الفلسطينية	0	1	1
29	الجمعية النسائية للثقافة والتراث الشعبي الفلسطيني	8	0	8
30	الجمعية المسيحية الدولية	1	0	1

2	0	2	الجمعية التنموية للمرأة الفلسطينية	31
3	3	0	الجمعية الفلسطينية لتطوير المرأة وتنمية الاسرة	32
2	0	2	الحركة العالمية للدفاع عن الاطفال	33
1	0	1	الحكومة, الجمعية المسيحية الدولية	34
2	0	2	اتحاد لجان المرأة للعمل الاجتماعي	35
1	0	1	اتحاد لجان المرأة مع طاقم شؤون المرأة	36
2	0	2	اتحاد لجان العمل النسائي	37
1	0	1	اتحاد لجان العمل النسائي وجمعية مدرسة الامهات	38
1	0	1	جمعية لجان المرأة الفلسطينية	39
6	0	6	جمعية مشاغل	40
1	1	0	جمعية النهوض بالاسرة , واتحاد لجان كفاح المرأة الفلسطيني	41
2	0	2	جمعية الهلال الاحمر	42
2	0	2	جمعية المبادرة النسوية	43
1	0	1	جمعية المرأة التعاونية للتوفير والتسليف	44
2	0	2	جمعية المرأة العاملة	45
1	0	1	جمعية المرأة العاملة _ طولكرم	46
1	1	0	جمعية المرأة العاملة الفلسطينية	47
1	0	1	جمعية المركز التنموي للمرأة الفلسطينية	48
1	0	1	جمعية البراء للفتاه المسلمة	49
1	1	0	جمعية التضامن الخيرية	50
1	1	0	جمعية الخنساء الخيرية	51
1	1	0	جمعية الخدمة العامة لحي كندا رفح	52
2	2	0	جمعية اميرة	53
2	2	0	جمعية الخريجات الجامعيات	54
4	0	4	جمعية الدفاع عن الاسرة	55
2	2	0	جمعية الشابات المسلمات	56
1	1	0	جمعية العمل النسائي لتاهيل المرأة والطفل	57
1	1	0	جمعية العطاء الخيرية	58
2	0	2	جمعية تنمية المرأة الريفية	59
1	0	1	جمعية تنمية المرأة الريفية _ الاغاثة الزراعية	60

1	0	1	جمعية بني نعيم الخيرية	61
1	0	1	جمعية حاملات الطيب الارثوذكسية	62
3	0	3	جمعية رعاية الطفل وتوجيه الام _نايلس	63
1	1	0	جمعية صوت المجتمع	64
1	0	1	جمعية كي لا ننسى النسوية	65
1	0	1	دائرة المرأة في الشؤون الاجتماعية	66
2	0	2	دائرة شؤون المرأة	67
4	3	1	طاقم شؤون المرأة	68
1	1	0	طاقم شؤون المرأة مع كل من اتحاد العمل النسائي الفلسطيني فدا, وجمعية المرأة العاملة الفلسطينية للتنمية, واتحاد لجان المرأة الفلسطينية, واتحاد لجان العمل الاجتماعي	69
151	35	116		Total

وقد كان عدد المشاريع المنفذة حسب طبيعة الجهة المنفذة للمشروع سواء كانت حكومية او غير حكومية أو قطاع خاص أو منظمة اقليمية أو دولية هي موضحة في الجدول (3.2) على النحو التالي:

جدول رقم(3.2): المشاريع المنفذة حسب طبيعة الجهة المنفذة للمشروع

المجموع	طبيعة الجهات المنفذة					المنطقة
	منظمة دولية	منظمة إقليمية	قطاع خاص	غير حكومي	حكومي	
116	3	3	11	91	8	الضفة الغربية
35	5	0	0	23	7	قطاع غزة
151	8	3	11	114	15	المجموع

3.2 أهم معوقات ومحددات إجراء المسح

واجهت عملية المسح الميداني عدة صعوبات من أهمها ما يلي:

- عدم إمكانية الانتقال من قطاع غزة إلى الضفة الغربية وقد اعتمدنا على الاتصال الهاتفي والبريد الإلكتروني للتواصل مع الباحثين في الضفة الغربية.

- كثرة الحواجز الإسرائيلية المفروضة على الطرقات والتي تعيق الحركة بين مناطق الضفة الغربية نفسها وقطاع غزة أيضاً هذا مما جعلنا نعين أكثر من باحث لتغطية المراكز والمؤسسات الموزعة على مختلف المناطق حسب الطبيعة الجغرافية فقد تم تعيين ثلاثة باحثين في غزة وكذلك ثلاثة باحثين في الضفة الغربية

فكما هو موضح في خريطة قطاع غزة حيث مدينة غزة في الشمال ويفصلها حاجز عسكري عن مديني خانيونس ورفح في الجنوب.



والخريطة التالية توضح الضفة الغربية والتي بها مدينة رام الله والخليل وبيت لحم ونابلس وطولكرم وقلقيلية وجنين.



- واجهت الباحثين مشكلة عدم الوصول الى الموعد المحدد مع الجمعية او المؤسسة لتعبئة الاستمارة لتوقف حركة المواصلات في الكثير من الأحيان بسبب الحواجز.
- عدم ثقة العاملين في الجمعيات والمؤسسات في الباحثين بالرغم من وجود كتاب التكليف من منظمة المرأة العربية والتردد في الاستجابة لتعبئة البيانات إلا بعد الرجوع إلى المدير المسؤول والذي لم يكن متواجد في الكثير من الأحيان وهذا تطلب تكرار الزيارة لنفس المؤسسة أكثر من مرة.
- رغبة المسؤولين في تعبئة الاستمارة على انفراد بعد السماع لشرح مفصل عن فكرة الدراسة المسحية واهدافها.
- انشغال الأشخاص المتخصصين والمخولين للبت في تعبئة الاستمارة في اعمال أخرى مما تعذر في الكثير من الأحيان الوصول اليهم.
- خشية العديد من الجمعيات من التعاون وخصوصاً بعد صدور قرار من وزارة الداخلية بإغلاق الجمعيات الغير فاعلة.
- نظراً للوضع السياسي والقانوني لمدينة القدس فقد تعذر مسح المشاريع والمؤسسات الفلسطينية النسوية العاملة في مجال التعليم في هذه المدينة إلا أن هناك مؤسسات في مدن أخرى مجاورة مثل رام الله وبيت لحم تقوم بتغطية سكان المدينة بخدماتها، لذا لا بد من أخذ هذه الملاحظة في الاعتبار عند تفسير النتائج.

4 . تحليل الإستمارة و نتائج المسح

تم الاعتماد على تحليل الاستمارة من خلال تفرغها على برنامج الاحصاء SPSS وذلك لتسهيل عملية التحليل واستخلاص النتائج، ونظراً للطبيعة الجغرافية التي تختص بها الأراضي الفلسطينية حيث أن هناك اقليمين منفصلين جغرافياً وكلا منهما له خصائصه البيئية والطبيعية فقد تم تقسيم النتائج في أغلب الأحيان على منطقة الضفة الغربية ومنطقة قطاع غزة حيث كما يتضح من الجدول (1.1) أن الكثافة السكانية في الضفة الغربية 63.8% أكبر منها في قطاع غزة 36.2% وهذا يعود إلى كبر مساحة منطقة الضفة الغربية بالنسبة لمساحة قطاع غزة.

4.1 بيانات المشروع

تم ملاحظة أن العديد من المؤسسات قد قامت بأكثر من مشروع خلال الفترة الزمنية المحدد للدراسة المسحية وقد تم عمل استبانة لكل مشروع على حدى، وعليه فقد كان عدد الاستمارات المعينة التي تم تفرغها على الحاسوب هي على النحو التالي:

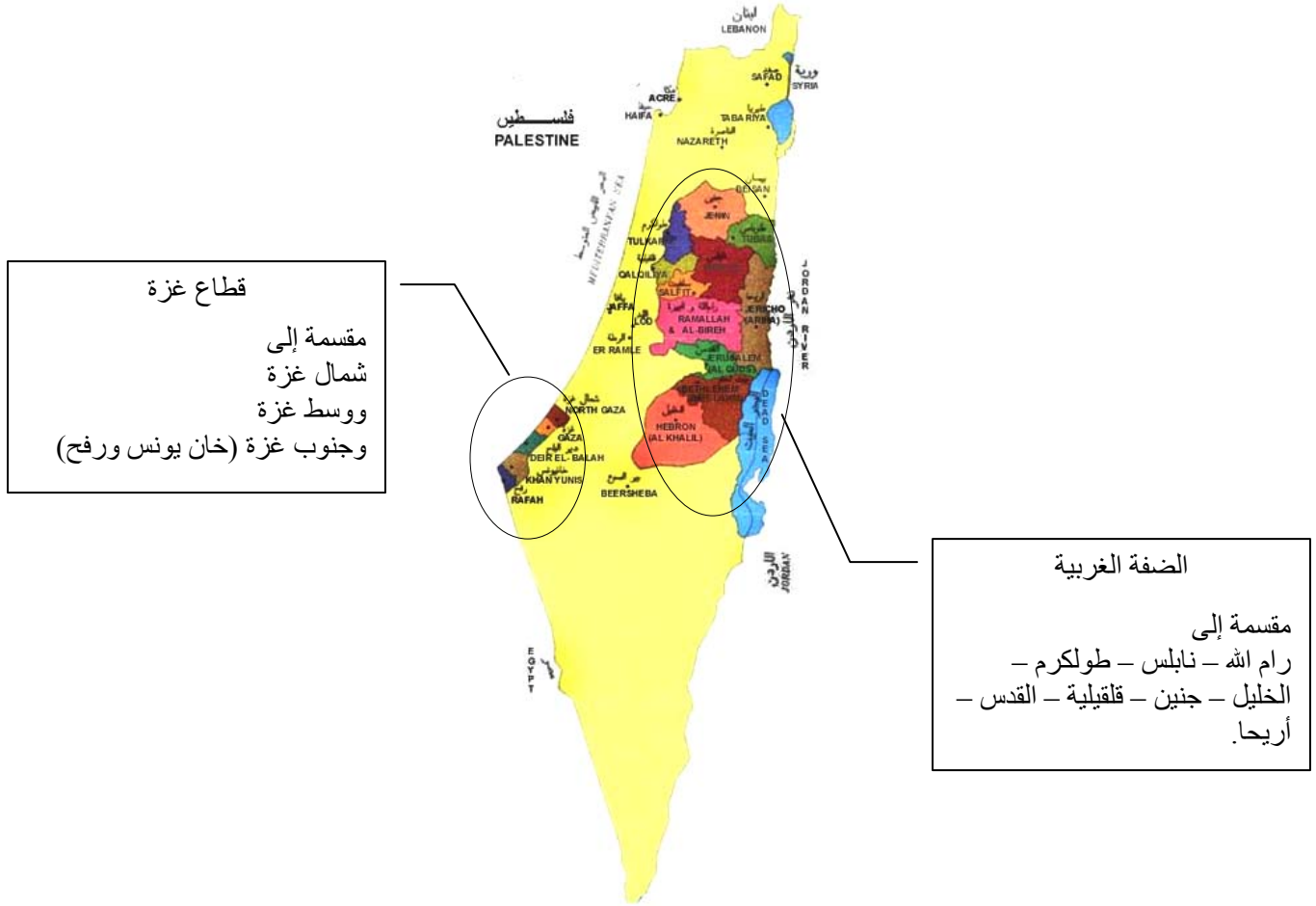
جدول (4.1) : توزيع المشاريع التي تقوم بتنفيذها المؤسسات النسوية العاملة في قطاع غزة والضفة الغربية

النسبة %	التكرار	
76.8	116	الضفة الغربية
23.2	35	قطاع غزة
100.0	151	المجموع

وتشير البيانات الموضحة في الجدول (4.1) إلى أن 116 مشروع قد تم دراسته في الضفة الغربية وتشكل 76.8% من المجموع الكلي للاستبانة بينما 35 مشروع قد تم دراسته في قطاع غزة بنسبة 23.2% ليصل عدد الاستبانة الكلي 151 استبانة تمثل عدد المشاريع التي اجريت في مجال التعليم للمرأة في الفترة من 1995-2005 حسب المعايير المحددة للدراسة.

4.1.1 المنطقة

كما ذكر سابقاً تقسيم مناطق السلطة الفلسطينية إلى منطقتين اساسيتين هما الضفة الغربية وقطاع غزة وذلك للطبيعة الجغرافية للمنطقة كما هو موضح في خريطة فلسطين



4.1.2 مدة المشروع

حيث ان مدة المشروع تحدد طبيعة المشروع فالمشاريع ذات الطابع الزمني القصير تكون في اغلب الاحيان مشاريع تأتي ضمن الدورات التدريبية التي تدرج تحت مجال التعليم المستمر ومجال تنمية المهارات الحياتية والمشاريع ذات الفترة الزمنية الطويلة اكثر من 4 سنوات حسب بنود الاستمارة هي مشاريع موجهة للتغلب على مشكلة الأمية. أما المشاريع التي تكون في فترة زمنية من أكثر من سنة واطل من اربع سنوات تكون في مجال محو الامية الحاسوبية أو في مجال تنمية المهارات الحياتية للمرأة. وفي الجدول التالي توضيح للعلاقة بين مجال تخصص المشروع والفترة الزمنية

جدول (4.2): العلاقة بين مجال تخصص المشروع والفترة الزمنية

المجموع	مدة المشروع				مجال تخصص المشروع
	أقل من سنة	سنة - سنتين	سنتين - 4 سنوات	أكثر من 4 سنوات	
10	1	4	0	5	1 محو امية الإناث
1	0	1	0	0	2 ظاهرة تسرب الإناث
37	22	8	0	7	3 تنمية المهارات الحياتية
18	7	6	0	5	4 محو الأمية التقنية
85	19	33	11	22	5 التعليم المستمر
151	49	52	11	39	المجموع

وفي الجدول (4.3) التالي ملخص لعدد المشاريع التي تم دراستها من خلال استبانة المسح حسب الفترة الزمنية للمشروع:

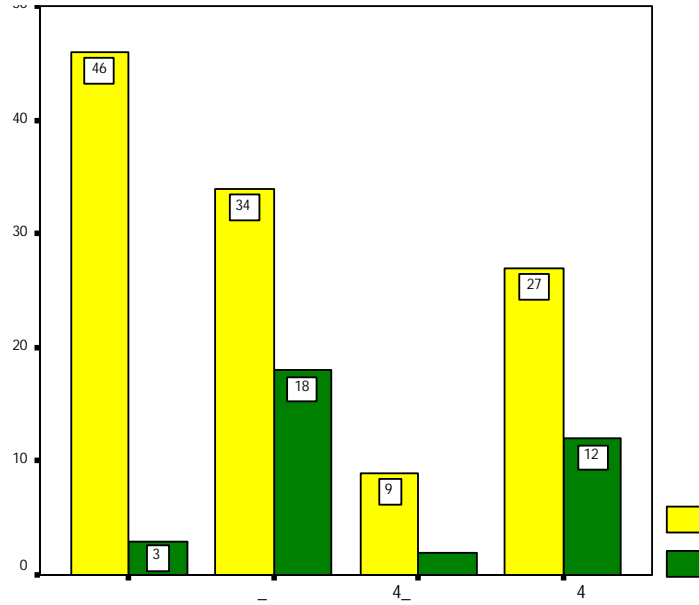
جدول (4.3): عدد المشاريع التي تم دراستها ومدتها الزمنية

النسبة %	التكرار	مدة المشروع	المنطقة
39.7	46	أقل من سنة	الضفة الغربية
29.3	34	سنة_ سنتان	
7.8	9	سنتين_ 4 سنوات	
23.3	27	4 سنوات فأكثر	
100.0	116	Total	
8.6	3	أقل من سنة	قطاع غزة
51.4	18	سنة_ سنتان	
5.7	2	سنتين_ 4 سنوات	
34.3	12	4 سنوات فأكثر	
100.0	35	المجموع	

وبالنظر إلى بيانات الجدول اعلاه يمكن القول أن

* في الضفة الغربية تكون التركيز على المشاريع ذات الفترة الزمنية اقل من سنة حيث تصل إلى 40% من المشاريع، أما المشاريع التي تقع في سنة إلى سنتين 30% والاكتر من اربع سنوات 23% بينما المشاريع في الفترة الزمنية من سنتين إلى اربع سنوات فتحتل النسبة الاقل 7%.

* يختلف الأمر في قطاع غزة حيث تصل نسبة المشاريع المنعقدة في فترة سنة إلى سنتين إلى 51% وتليها المشاريع التي تقع في فترة زمنية أكبر من 4 سنوات لتصل نسبتها 34% أما المشاريع الاقل من سنة والتي تقع بين سنتين إلى 4 سنوات فتشكل النسبة الاقل لتتراوح بين 6-8% من اجمالي المشاريع.



الشكل (4.1) : المدة الزمنية
للمشاريع

* في كلا من الضفة الغربية وقطاع غزة تكون المشاريع ذات الفترة الزمنية من سنتين إلى 4 سنوات هي المشاريع الأقل من حيث التمثيل النسبي وهذا ربما يعود إلى طبيعة هذه المشاريع وتمويلها.

4.2 التنفيذ

4.2.1 الجهة المنفذة

هنا نسرد الجهات التي قامت بتنفيذ المشاريع قيد الدراسة وهي 41 جهة في الضفة الغربية و22 في قطاع غزة.

الجدول (4.4): الجهات التي قامت بتنفيذ المشاريع

في الضفة الغربية

م	اسم الجهة المنفذة	عدد المشاريع
1	اتحاد لجان العمل النسائي	2
2	اتحاد لجان المرأة للعمل الاجتماعي	2
3	الاتحاد العام للمرأة الفلسطينية	2
4	الاتحاد العام لنقابات العمال فلسطين	7
5	الجمعية التنموية للمرأة الفلسطينية	2
6	الجمعية المسيحية الدولية	1
7	الجمعية المسيحية الدولية	1
8	الجمعية النسائية للثقافة والتراث الشعبي الفلسطيني	8
9	الحركة العالمية للدفاع عن الاطفال	2
10	المركز النسوي	7

1	الملتقى الثقافي التنموي ميثاق, والملتقى المدني	11
1	جمعية البراء للفتاه المسلمة	12
4	جمعية الدفاع عن الاسرة	13
2	جمعية المبادرة النسوية	14
1	جمعية المرأة التعاونية للتوفير والتسليف	15
3	جمعية المرأة العاملة	16
1	جمعية المركز التنموي للمرأة الفلسطينية	17
2	جمعية الهلال الاحمر	18
1	جمعية بني نعيم الخيرية	19
3	جمعية تنمية المرأة الريفية	20
1	جمعية حاملات الطيب الارثوذكسية	21
3	جمعية رعاية الطفل وتوجيه الام_ نابلس	22
1	جمعية كي لا ننسى النسوية	23
1	جمعية لجان المرأة الفلسطينية	24
1	جمعية مدرسة الامهات	25
6	جمعية مشاغل	26
1	دائرة المرأة في الشؤون الاجتماعية	27
2	دائرة شؤون المرأة	28
1	طاقم شؤون المرأة	29
1	مؤسسة ميثاق	30
4	مركز البرامج النسوية	31
10	مركز النشاط النسوي	32
10	مركز بيسان للبحوث والانماء	33
3	مركز شؤون المرأة والاسرة	34
1	مركز منهل	35
3	مركز نسوي	36
2	نادي المرأة الفلسطينية_ نابلس	37
7	نادي نسوي فقوعة	38
1	وزارة التربية والتعليم	40
3	وزارة الحكم المحلي_ دائرة المرأة	41

في قطاع غزة

عدد المشاريع	اسم الجهة المنفذة	م
3	الجمعية الفلسطينية لتطوير المرأة وتنمية الاسرة	1
1	الجمعية الوطنية لتنمية الخدمات الفلسطينية	2
1	جمعية التضامن الخيرية	3
1	جمعية الخدمة العامة لحي كندا رفح	4
2	جمعية الخريجات الجامعيات	5
1	جمعية الخنساء الخيرية	6
2	جمعية الشابات المسلمات	7
1	جمعية العطاء الخيرية	8
1	جمعية العمل النسائي لتأهيل المرأة والطفل	9

1	10	جمعية المرأة العاملة الفلسطينية
1	11	جمعية النهوض بالاسرة, واتحاد لجان كفاح المرأة الفلسطيني
2	12	جمعية اميرة
1	13	جمعية صوت المجتمع
1	14	طاقم شؤون المرأة مع كل من اتحاد العمل النسائي الفلسطيني فدا, وجمعية المرأة العاملة الفلسطينية للتنمية, واتحاد لجان المرأة الفلسطينية, واتحاد لجان العمل الاجتماعي
1	15	مؤسسة النظرة العالمية
1	16	مركز البرامج النسائية
3	17	مركز الرباط المجتمعي
1	18	مركز دعم وتأهيل المرأة
1	19	مركز البرامج النسائي
2	20	وزارة التربية والتعليم
1	21	وزارة الشؤون الاجتماعية, الهلال الاحمر, التربية والتعليم
3	22	وزارة الشؤون الاجتماعية

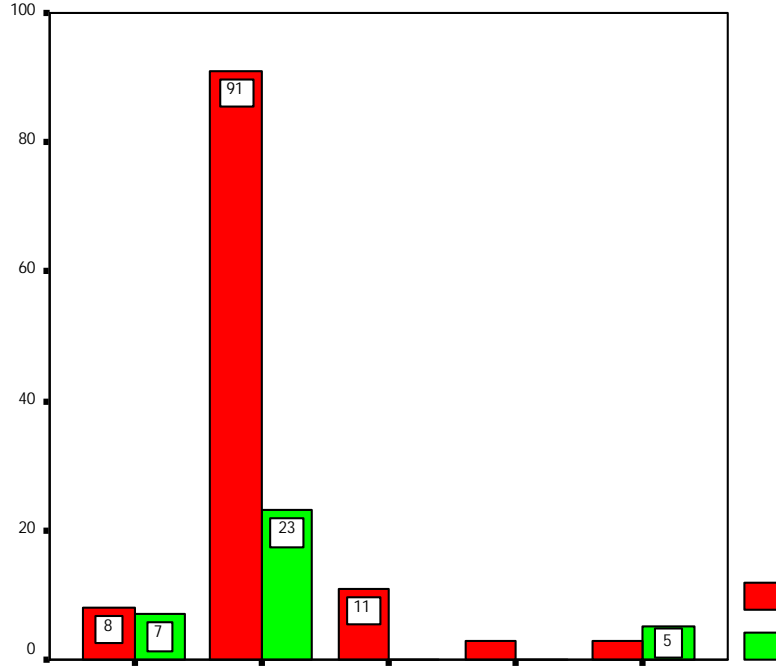
4.2.2 طبيعة الجهات المنفذة

طبيعة الجهات المنفذة أما حكومي او غير حكومي أو قطاع خاص أو منظمة أقليمية أو منظمة دولية ومن خلال الدراسة يمكن الحصول على البيانات الموضحة في الجدول التالي

الجدول (4.5): طبيعة الجهات المنفذة

النسبة %	التكرار	طبيعة الجهات المنفذة	المنطقة
6.9	8	حكومي	الضفة الغربية
78.4	91	غير حكومي	
9.5	11	قطاع خاص	
2.6	3	منظمة إقليمية	
2.6	3	منظمة دولية	
100.0	116	المجموع	
20.0	7	حكومي	قطاع غزة
65.7	23	غير حكومي	
14.3	5	منظمة دولية	
100.0	35	المجموع	

ومن خلال البيانات في الجدول اعلاه يمكن القول أن * النسبة العظمي للمشاريع قامت بها مؤسسات غير حكومية وهي الجمعيات الخيرية التي تعني بشؤون المرأة بصفة عامة وبالجانب التعليمي بصفة خاصة حيث وصلت نسبة المشاريع الغير حكومية 65.7% في قطاع غزة و78.4% في الضفة الغربية.



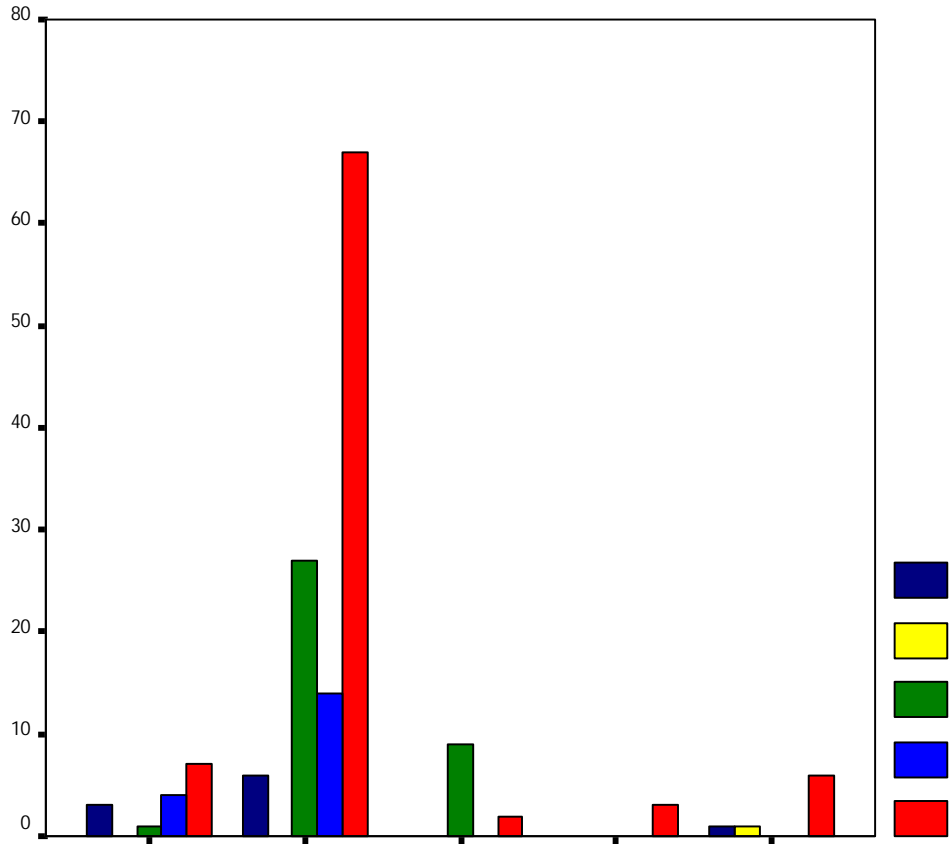
(4.2) :

- * أما بالنسبة للمشاريع الحكومية ففي قطاع غزة وصلت إلى 20% بينما قلت عنها في الضفة الغربية إلى 7%.
- * القطاع الخاص لم يقدم مشاريع متعلقة بتعليم المرأة وربما يعود السبب إلى سوء الوضع الاقتصادي وعدم كون هذه المشاريع ربحية بالنسبة لهم مع وجود منافسة من قبل المراكز والجمعيات الغير حكومية.
- * أما بالنسبة للمنظمات الدولية والإقليمية فهي نسبة تصل في المتوسط إلى 11% وذلك لكون هذه المنظمات تنفذ المشاريع المتعلقة بتعليم المرأة من خلال المؤسسات الحكومية والغير حكومية وتكتفي فقط بتقديم الدعم المادي كما سيتضح ذلك من خلال الجدول (4.6).

وفي الجدول التالي العلاقة بين طبيعة الجهة المنفذة ومجال التخصص للمشاريع المصنفة حسب اهتمام مجال الدراسة مع توضيح ذلك بالرسم البياني

جدول (4.6): العلاقة بين طبيعة الجهة المنفذة ومجال التخصص للمشاريع

المجموع	مجال التخصص المشروع					طبيعة الجهات المنفذة	
	التعليم المستمر	محو الأمية التقنية	تنمية المهارات الحياتية	ظاهرة التسرب	محو الامية		
15	7	4	1	0	3	حكومي	1
114	67	14	27	0	6	غير حكومي	2
11	2	0	9	0	0	قطاع خاص	3
3	3	0	0	0	0	منظمة إقليمية	4
8	6	0	0	1	1	منظمة دولية	5
151	85	18	37	1	10	المجموع	



: (4.3)

حيث نلاحظ أن المشاريع المهمة بمجال التعليم المستمر وتنمية المهارات الحياتية هي اكثر المشاريع التي اهتمت بها كافة الجهات المنفذة سواءاً حكومية أو غير حكومية أو غيره.

4.2.3 الجهة الممولة

تعددت الجهات الممولة للمشاريع وتعدد الممولين في بعض المشاريع وفي الجدول (4.7) التالي تم حصر الجهات الممولة وتوضيح الاجمالي التمويل الذي قدموه لصالح تعليم المرأة في الفترة الزمنية المحددة للدراسة (1995-2005).

جدول (4.7): الجهات الممولة للمشاريع

م	الجهات الممولة	التكرار	حجم التمويل الإجمالي بالدولار
1	السويد	1	\$ 20,000
2	اليابان	1	\$ 35,000
3	"نوراد" النرويجية	2	\$ 205,000
4	مؤسسة تجمع التعاون	3	\$ 160,262
5	كندا	3	\$ 2,243,000
6	فرنسا	4	\$ 26,500
7	البرنامج UNDP الانمائي للأمم المتحدة	4	\$ 280,000
8	الوكالة USAID الأمريكية للتنمية الدولية	5	\$ 325,062
9	الاعاثة الزراعية	5	\$ 7,450
10	وكالة الغوث	5	\$ 4,000
11	مؤسسة بيسان	7	\$ 22,900
12	الاتحاد الاوروبى	8	\$ 1,126,000
13	غير محدد	15	\$ 229,275
14	أخرى	22	\$ 1,529,217
15	ذاتي	29	\$ 163,950
	المجموع	114	\$ 6,377,616

نلاحظ أن كلا من الاتحاد الأوروبي وكندا أكثر الممولين اهتماموا بقطاع تعليم المرأة، مع العلم أن حوالي أكثر من 15 دراسة لم يتم تحديد اسم الجهة الممولة كما أن هناك 37 دراسة لم تذكر قيمة التمويل.

4.2.4 طبيعة التمويل

تعتمد نجاح واستمرار المشاريع على الممول لها ومن خلال الاستبانة تم تخصيص سؤال لتحديد الجهة الممولة للمشاريع وكانت النتيجة الإجمالية لمنطقة الضفة الغربية وقطاع غزة مبينة في الجدول التالي:

جدول (4.8): طبيعة الجهة التمويل

النسبة %	التكرار	طبيعة التمويل
3.3	5	لا يوجد تمويل بعد
46.4	70	دولية
6.6	10	إقليمية
23.8	36	محلية
30.5	46	تمويل ذاتي

- * ومن هذه البيانات يتضح أن حجم التمويل الدولي يصل إلى 46.4% بينما التمويل الذاتي يصل إلى 30.5% والتمويل المحلي 23.8%.
- * تحتل المشاريع الممولة ذاتياً على نسبة لا بأس بها وهي تلك المشاريع التي يقوم فيها المستهدفين بدفع رسوم وهذه تنطبق في أغلب الأحيان على الدورات التدريبية التي تكون في فترة زمنية أقل من سنة.
- * أما المشاريع التي لا يوجد لها تمويل أو لم تمويل حتى تاريخ ملء الاستبانة فهي تشكل 3.3% من المشاريع.

4.2.5 التغطية الجغرافية للمشروع

يلعب الموقع الجغرافي دوراً أساسياً في تعليم المرأة حيث يختلف الأمر منه في المدينة عنه في المخيم أو القرية نظراً للظروف الاجتماعية التي تفرضها البيئة المحيطة ونظرة المجتمع نحو تعليم المرأة ومن خلال الجدول الذي يعطي عدد المشاريع موزعة على المناطق المختلفة جغرافياً نجد أن

جدول (4.9): التغطية الجغرافية للمشروع

النسبة %	التكرار	التغطية الجغرافية	المنطقة
23.3	27	مخيم	الضفة الغربية
3.4	4	قومي	
26.7	31	مدينة	
16.4	19	قرية	
16.4	19	المحافظات	
13.8	16	جميع ما سبق	
100.0	116	المجموع	

45.7	16	مدينة	قطاع غزة
14.3	5	قرية	
2.9	1	حي	
17.1	6	المحافظات	
20.0	7	جميع ما سبق	
100.0	35	المجموع	

* تركز المشاريع المنفذة تجاه تعليم المرأة على المدينة وتجدر الإشارة هنا إلى أنه من المنطقي جمع البيانات الخاصة بالمدينة مع المحافظات وذلك لطبيعة الوضع هنا في فلسطين حيث تصل نسبة المشاريع في قطاع غزة إلى 57.8% بينما في الضفة الغربية وصلت إلى 43.3% وهذه نتيجة طبيعية لكون المدينة بها نسبة سكان أكثر، هذا بالإضافة إلى تمركز أغلب الجمعيات والمراكز النسوية في المدن.

* تنخفض النسبة في القرية وذلك لندرة الأماكن التي يطلق عليها مفهوم قرية كمضمون اقتصادي واجتماعي.

* تكثر المشاريع المهمة بالمرأة في منطقة الضفة الغربية وتصل إلى 23.3% حيث يعد من الضروري الاهتمام بتعليم الفتاة لتحسين مستوى المعيشة والخروج من الوضع الاقتصادي الصعب، بينما لا ترد أية نسبة في قطاع غزة عن مشاريع في مخيمات وذلك نظراً لاندماج المخيمات وتواصلها مع المدينة في غزة.

4.2.6 الموقف الحالي للمشروع

تم تقسيم الموقف الحالي للمشروع إلى جديد ومستمر ومخطط له التنفيذ وانتهى ومتوقف والغي وذلك بالنسبة لمشاريع تعليم المرأة أثناء جمع بيانات الاستبانة ومن خلال الجدول التالي نستنتج المعلومات التالية:

جدول (4.10): الموقف الحالي للمشروع

النسبة %	التكرار	الموقف الحالي	المنطقة
3.4	4	جديد	الضفة الغربية
44.0	51	مستمر	
6.0	7	مخطط له التنفيذ	
43.1	50	انتهى	
3.4	4	متوقف	
100.0	116	المجموع	
62.9	22	مستمر	قطاع غزة
5.7	2	مخطط له التنفيذ	
31.4	11	انتهى	
100.0	35	المجموع	

- * المشاريع المستمرة هي تلك المشاريع التي كان لها النسبة الأكبر سواء في الضفة الغربية (44%) او قطاع غزة (62.9%).
- * المشاريع التي انتهى تنفيذها كان لها نسبة في الضفة الغربية (43.1%) وفي قطاع غزة (31.4%) وهذه نتيجة طبيعية وذلك لان المشاريع التي تم دراستها كانت المشاريع في الفترة الزمنية من 1995-2005 ووجد سابق في بند مدة المشروع ان المشاريع ذات السنة إلى سنتين هي الأكثر تركيزاً.
- * المشاريع المخطط لتنفيذها والجديدة لا تتجاوز نسبتها 6%، وهذا يعد نسبة منخفضة جداً وذلك يعود إلى الظروف السياسية الراهنة التي تمر بها منطقة الشرق الأوسط بصفة عامة والأراضي الفلسطينية بصفة خاصة والذي انعكس على توقف العديد من المؤسسات الداعمة لتمويل مشاريع في تعليم المرأة إلى مشاريع صحية واقتصادية وغيره.
- * اما المشاريع التي توقفت او الغيت فلم تكن تمثل نسبة تذكر في قطاع غزة ونسبة منخفضة جداً في الضفة الغربية ويعود السبب إلى عزوف المسؤولين المنفذين لاية مشاريع عن التطرق لمشاريع الغيت او توقفت لاعتقادهم ان هذا بسبب فشل في الاداء وربما سيعرضه لمتاعب هو في غنى عنها.

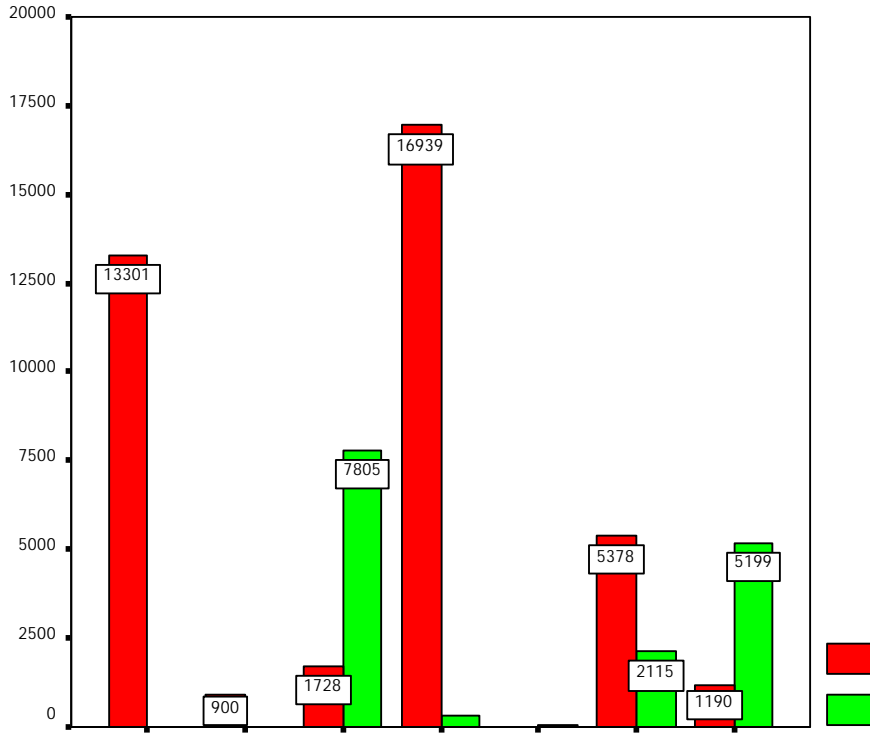
4.2.7 عدد المستهدفين

في الجدول التالي توضيح للعلاقة بين التغطية الجغرافية للمشروع مع اجمالي عدد المستهدفين مع توضيح ذلك بالرسم البياني

جدول (4.11): العلاقة بين التغطية الجغرافية للمشروع و اجمالي عدد المستهدفين

المنطقة	التغطية الجغرافية للمشروع	التكرار	عدد المستهدفين
الضفة الغربية	مخيم	20	13301
	قومي	2	900
	مدينة	25	1728
	قرية	19	16939
	المحافظات	14	5378
	جميع ما سبق	12	1190
	المجموع	92	39436
قطاع غزة	مدينة	11	7805
	قرية	2	330
	حي	1	60
	المحافظات	6	2115
	جميع ما سبق	7	5199
	المجموع	27	15509
المجموع	مخيم	20	13301
	قومي	2	900
	مدينة	36	9533
	قرية	21	17269

60	1	حي
7493	20	المحافظات
6389	19	جميع ما سبق
54945	119	المجموع



(4.4) :

- * نلاحظ هنا ان المشاريع استهدفت ما يقارب 54945 امرأة حيث بلغت عدد المستفيدات في الضفة الغربية 39436 وفي قطاع غزة 15509 واعداد المستفيدات من المشاريع تتفق مع توزيع التغطية الجغرافية للمشاريع في كلاً من الضفة الغربية وقطاع غزة.
- * تجدر الإشارة إلى ان هناك 31 مشروع لم يتمكن من الحصول على العدد الفعلي للمستفيدين من اجمالي الاستبانات الكلية 151.

4.2.8 طبيعة المشروع

يهتم هذا البند بنوعية التعليم الموجه للمرأة من خلال تحديد طبيعة المشروع حسب ما ورد في الاستبانة مع ملاحظة أن من الممكن أن يكون لكل مشروع أكثر من طبيعة، وتحليل النتائج في الجدول التالي نجد ان:

جدول (4.12): طبيعة المشروع

الصفة الغربية		قطاع غزة		غزة والضفة		طبيعة المشروع
النسبة %	التكرار	النسبة %	التكرار	النسبة %	التكرار	
83.6	97	85.7	30	84.1	127	تعليم
78.4	91	57.1	20	73.5	111	تدريب
21.6	25	14.3	5	19.9	30	تقديم خدمات
16.4	19	5.7	2	13.9	21	تنمية مؤسسية
5.2	6	2.9	1	4.6	7	تطوير البنية التحتية
3.4	4	0.0	0	2.6	4	رسم سياسات
6.0	7	2.9	1	5.3	8	تزويد بالوسائل
12.9	15	8.6	3	11.9	18	توعية إعلامية

* نسبة المشاريع التي تهتم بالتعليم والتدريب هي الاغلبية حيث وصلت الى 84.1% للتعليم و73.5% للتدريب. وهذا يعود لطبيعة الجهات الممولة التي ركزت في الأعوام الأخيرة على تمويل مشاريع ذات طابع تدريبي لاكساب الخبرات والمهارات الفنية التي تخدم في مصلحة التنمية البشرية.

* اما المشاريع ذات طبيعة تقديم خدمات او تنمية مؤسسية أو توعية إعلامية فلم تتجاوز 20%.

* المشاريع ذات طبيعة تطوير البنية التحتية او رسم سياسات او تزويد بالوسائل فهي في حدود 5%. فهي مشاريع عامة وتخدم كل فئات المجتمع وبالتالي لم تكن هذه المشاريع مخصصة للمرأة.

4.2.9 موقع تنفيذ المشروع

يصعب تحليل هذه البيانات لتشتتها واختلافها باختلاف المشروع حيث تم تعبئة هذا البند ليشمل كافة مناطق السلطة الفلسطينية ومدنها وقراها ومخيماتها ومراكزها.

4.3 التمويل

تم مناقشة تحليل هذا البند في بنود سابقة ولكن سنقوم هنا بسرد النتائج المستخرجة من الاستبانة وربطها بمتغيرات أخرى.

4.3.1 حجم التمويل الإجمالي بالدولار

يوضح الجدول (4.13) التالي عدد الاستبانات التي ذكرت قيمة التمويل التي حصلت عليه لتمويل مشروعها وهنا كان الاجمالي 114 أما 37 استبانة فلم نحصل على معلومات عن قيمة التمويل

جدول (4.13): احصائية بعدد الاستبانات التي ذكرت قيمة التمويل

المجموع		لم تذكر قيمة التمويل		ذكرت قيمة التمويل		حجم التمويل الإجمالي بالدولار * الجهات الممولة
%	تكرار	%	تكرار	%	تكرار	
100	151	24.5	37	75.5	114	

في الجدول (4.14) التالي ملخص للجهات الممولة واجمالي حجم التمويل المقدم بالدولار مع توضيح عدد المشاريع الممولة

جدول (4.14): ملخص للجهات الممولة واجمالي حجم التمويل

م	الجهات الممولة	عدد المشاريع الممولة	حجم التمويل الإجمالي بالدولار
1	السويد	1	\$ 20,000
2	اليابان	1	\$ 35,000
3	"نوراد" النرويجية	2	\$ 205,000
4	مؤسسة تجمع التعاون	3	\$ 160,262
5	كندا	3	\$ 2,243,000
6	فرنسا	4	\$ 26,500
7	البرنامج الانمائى للأمم المتحدة UNDP	4	\$ 280,000
8	الوكالة الأمريكية للتنمية الدولية USAID	5	\$ 325,062
9	الاعاثة الزراعية	5	\$ 7,450
10	وكالة الغوث	5	\$ 4,000

\$	22,900	7	مؤسسة بيسان	11
\$	1,126,000	8	الاتحاد الاوروي	12
\$	229,275	15	غير محدد	13
\$	1,529,217	22	أخرى	14
\$	163,950	29	ذاتي	15
\$	6,377,616	114	المجموع	

ونستنتج ان اجمالي التمويل التي حصلت عليه المشاريع التي تخدم المرأة في مجال التعليم وصل الى **\$6,377,616** مع التأكيد على ان هناك 37 استبانة لمشاريع مختلفة لم تذكر قيمة التمويل التي حصلت عليه.

4.3.1.1 العلاقة بين تاريخ بدأ المشروع وحجم التمويل

تم دراسة العلاقة بين تاريخ بدأ المشروع وإجمالي التمويل ونلاحظ من الجدول ما يلي:

جدول (4.15): العلاقة بين تاريخ بدأ المشروع وإجمالي التمويل

تاريخ بدأ المشروع	التكرار	حجم التمويل الإجمالي بالدولار
قبل 1995	6	\$ 66,700
1996	2	\$ 2,500
1997	2	\$ 37,000
1998	2	\$ 400,000
1999	5	\$ 347,062
2000	14	\$ 1,248,500
2001	12	\$ 1,544,000
2002	12	\$ 2,284,000
2003	19	\$ 130,500
2004	26	\$ 154,774
2005	7	\$ 34,325
المجموع	108	\$ 6,249,361

السنوات من 2000 إلى 2002 هي اكثر السنوات التي مولت فيها مشاريع تهتم بتعليم المرأة ووصل حجم التمويل إلى \$5,076,500 أي ما يقارب 81% من اجمالي التمويل الذي رصد في الفترة قبل العام 1995 إلى 2005 وتجدر الاشارة هنا الى ان في هذه فترة انتفاضة الأقصى التي انطلقت في اواخر العام 2000.

4.3.1.2 العلاقة بين مجال تخصص المشروع وإجمالي التمويل
كما يتضح من الجدول (4.16) التالي ان اغلب المشاريع التي تم تمويلها هي مشاريع تعليم مستمر ومحو الامية التقنية وتنمية المهارات الحياتية بينما كانت كان حجم التمويل للمشاريع التي تواجه مشكلة محو الامية وظاهرة التسرب اقل بكثير.

جدول (4.16): العلاقة بين مجال تخصص المشروع وإجمالي التمويل

م	مجال التخصص المشروع	التكرار	حجم التمويل الإجمالي بالدولار
1	محو امية الإناث	6	\$ 48,200
2	ظاهرة تسرب الإناث	1	\$ 10,000
3	تنمية المهارات الحياتية	32	\$ 153,795
4	محو الأمية التقنية	15	\$ 246,200
5	التعليم المستمر	60	\$ 5,919,421
	المجموع	114	\$ 6,377,616

4.3.1.3 العلاقة بين طبيعة الجهة الممولة وحجم التمويل
يوضح الجدول (4.17) التالي العلاقة بين طبيعة الجهة الممولة وحجم التمويل المقدم لدعم المشاريع المتعلقة بتعليم المرأة موضوع الدراسة المسحية، مع ملاحظة ان التكرار هنا قل عن 151 ب 34 حالة لم حيث لم يتم تعبئة البند الخاص بحجم التمويل لهذه الحالات.

جدول (4.17): العلاقة بين طبيعة الجهة الممولة وحجم التمويل

م	طبيعة الجهات المنفذة	التكرار	اجمالي التمويل
1	حكومي	10	\$ 319,000
2	غير حكومي	88	\$ 3,892,454
3	قطاع خاص	9	\$ 109,900
4	منظمة إقليمية	2	\$ 36,762
5	منظمة دولية	5	\$ 2,019,500
	المجموع	114	\$ 6,377,616

وبالنظر إلى الجدول يمكننا استنتاج ان الجهات المنفذة ذات الطبيعة غير الحكومية حصلت على أكبر تمويل لتنفيذ مشاريعها وتلتها المنظمات الدولية ومن ثم الحكومية ثم القطاع الخاص والمنظمات الاقليمية.

4.3.1.4 العلاقة بين التغطية الجغرافية للمشروع وحجم التمويل
من الجدول التالي نلاحظ ان التمويل موجه الى المدينة ومن ثم الى القرية والمخيم وذلك من خلال المقارنة بين عدد المشاريع المنجزة حسب التغطية الجغرافية وحجم التمويل.

جدول (4.18): العلاقة بين التغطية الجغرافية للمشروع وحجم التمويل

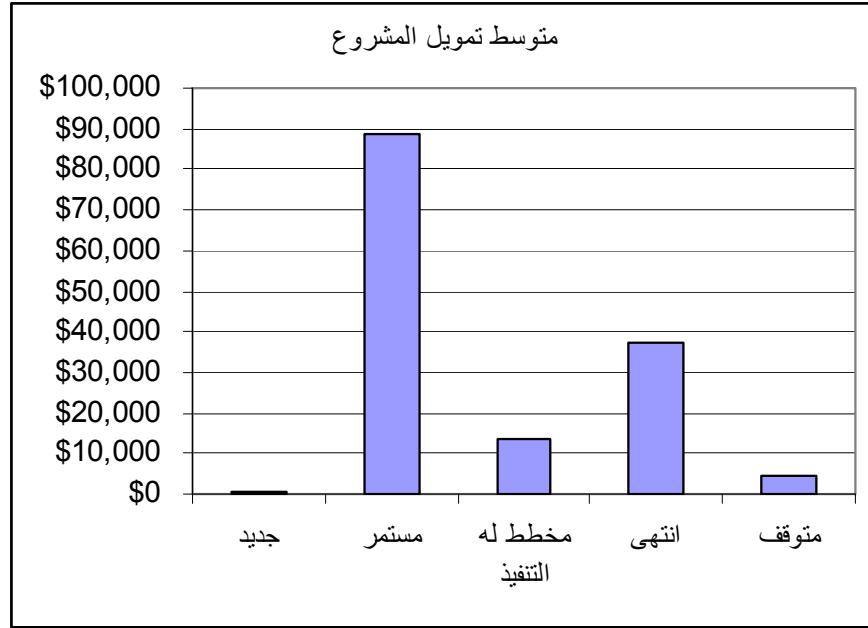
م	التغطية الجغرافية للمشروع	التكرار	حجم التمويل الإجمالي بالدولار
1	مخيم	19	\$ 1,197,400
2	مدينة	32	\$ 2,676,705
3	قرية	24	\$ 1,496,174
4	المحافظات	21	\$ 487,837
5	جميع ما سبق	18	\$ 519,500
	المجموع	114	\$ 6,377,616

4.3.1.5 العلاقة بين الموقف الحالي للمشروع وحجم التمويل

جدول (4.19): العلاقة بين الموقف الحالي للمشروع وحجم التمويل

م	الموقف الحالي للمشروع	التكرار	حجم التمويل الإجمالي بالدولار	متوسط تمويل المشروع
1	جديد	3	\$ 1,050	\$350
2	مستمر	48	\$ 4,264,286	\$88,839
3	مخطط له التنفيذ	6	\$ 80,830	\$13,472
4	انتهى	54	\$ 2,017,950	\$37,369
5	متوقف	3	\$ 13,500	\$4,500
	المجموع	114	\$ 6,377,616	

من الجدول اعلاه والمخطط البياني التالي نلاحظ ان اغلب المشاريع التي جرت عليها الدراسة هي مشاريع انتهت ووصلت قيمة التمويل للمشروع (المتوسط الحسابي) \$37,369 اما المشاريع المستمرة فبلغ متوسط قيمة التمويل للمشروع الواحد \$88,839



(4.5) :

4.3.1.6 العلاقة بين مدة المشروع وحجم التمويل

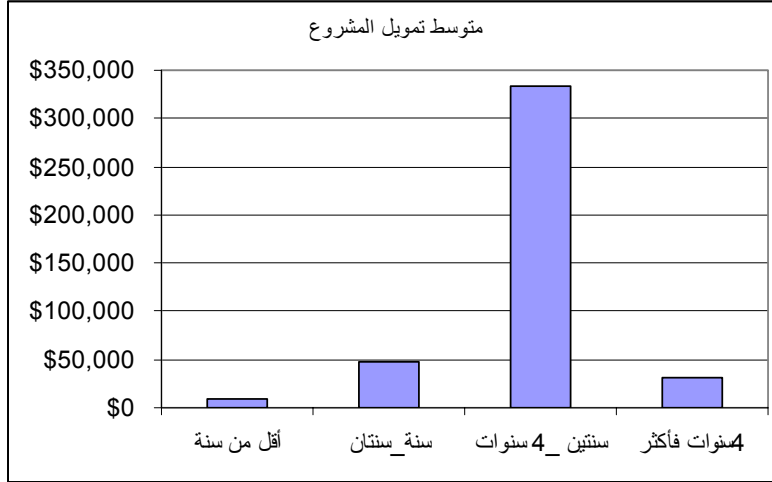
من الجدول الاحصائي التالي نلاحظ ان المشاريع التي تقع بين سنة واربع سنوات هي المشاريع التي حصلت على اكبر حجم للتمويل والذي وصل الى \$5,346,797 دولار أي بنسبة 64% من إجمالي التمويل الكلي **\$6,377,616**

هذا بالرغم من ان عدد المشاريع الممولة والتي كانت اقل من سنة وصل إلى عدد 40 مشروع وهو عدد كبير نسبة الى المشاريع التي مدتها الزمنية بين سنتين واربع سنوات اما المشاريع الاكثر من اربع سنوات فوصلت إلى 21 مشروع.

جدول (4.20): العلاقة بين مدة المشروع وحجم التمويل

م	مدة المشروع	التكرار	حجم التمويل الإجمالي بالدولار	متوسط تمويل المشروع
1	أقل من سنة	40	\$ 373,262	\$9,332
2	سنة_سنتان	43	\$ 2,020,217	\$46,982
3	سنتين_4 سنوات	10	\$ 3,326,580	\$332,658
4	سنوات فأكثر4	21	\$ 657,557	\$31,312
	المجموع	114	\$ 6,377,616	

ومن مقارنة متوسط تمويل المشروع نجد ان المشاريع التي مدتها بين سنتين واربع سنوات تحصل على اكبر تمويل كما هو موضح في المخطط البياني التالي



(4.6) :

4.3.2. حجم الصرف

نلاحظ من الجدول التالي ان حجم الصرف بالآلاف للمشاريع المنفذة في كلاً من الضفة الغربية وقطاع غزة حيث بلغت نسبة تلك المشاريع 68% تقريباً.

جدول (4.21): حجم الصرف للمشاريع

النسبة %	التكرار	حجم الصرف	المنطقة
12.1	14	مئات	الضفة الغربية
67.2	78	آلاف	
20.7	24	غير معروف	
100.0	116	المجموع	
5.7	2	مئات	قطاع غزة
68.6	24	آلاف	
2.9	1	مليون 3_ مليون	
22.9	8	غير معروف	
100.0	35	المجموع	

4.3.3 نسبة التمويل

وجد ان 71% من المشاريع كانت تمويل بنسبة 100% سواء كان التمويل محلي او دولي او اقليمي او اهلي بينما 29% من المشاريع كانت تشترك فيها جهات التمويل بنسب متفاوتة، والجدول التالي يوضح نسبة التمويل التي مولت مشاريع بنسبة 100%.

جدول (4.22): نسبة التمويل

م	نسبة التمويل	التكرار	النسبة %
1	المحلي	42	27.8
2	الدولي	52	34.4
3	الإقليمي	7	4.6
4	الأهلي	6	4
	المجموع	107	70.8

حيث نلاحظ أن المشاريع الممولة دولياً بنسبة 100% وصلت الى 34.4% من المشاريع الممولة.

4.3.4 طبيعة التمويل

جدول (4.23): طبيعة التمويل

المنطقة	طبيعة التمويل	التكرار	النسبة %
الضفة الغربية	التمويل غير معروف	7	6.0
	أحادي	76	65.5
	ثنائي	23	19.8
	متعدد	10	8.6
	المجموع	116	100.0
قطاع غزة	التمويل غير معروف	2	5.7
	أحادي	24	68.6
	ثنائي	6	17.1
	متعدد	3	8.6
	المجموع	35	100.0

بالنظر إلى البيانات في الجدول اعلاه نجد ان:

* طبيعة التمويل سواء في الضفة الغربية أو قطاع غزة لم تختلف وتوجه إلى النوع الاحادي التمويل لكل مشروع، حيث بلغت النسبة في الضفة الغربية 65.5% وفي قطاع غزة 68.6%. وهذا يعود لسبب كون اغلب المشاريع الواردة ذات تمويل في حدود بضعة الآلاف ولا يتطلب اكثر من ممول.

* اما المشاريع الثنائية والمتعددة فهي مشاريع تمثل نسبة لا تزيد عن 20% وفي الأغلب يشترك الممول الاجنبي مع بلدية أو وزارة لتمويل مشروع محدد.

4.4 الأهداف

يمكن تلخيص الأهداف الأساسية والفرعية التي حققتها المشاريع المنجزة والتي هي على النحو التالي:

- مواكبة التطور والتزويد بالمعلومات
- محو أمية النساء في مجال الحاسوب
- مساعدة المجتمع المحلي على الصمود امام الازمات
- مساعدة الطالبات اللواتي بحاجة لتقوية في المواد التعليمية الأساسية
- النهوض بالمرأة في القرية
- القضاء على الأمية بين النساء والفتيات
- العمل على خلق مدربين مؤهلين
- ايجاد قيادات شابة وتدريبها
- ارتفاع المستوى التعليمي للمرأة
- اكساب المرأة المتدربة مهارات
- اعطاء مهارات المشاريع الصغيرة للنساء
- تنمية المرأة الريفية وتعليمها
- تنمية القدرات وخلق قيادات شابة
- توعية وتنقيف وتشجيع على القراءة والتزويد بالمعلومات
- تمكين المرأة من المشاركة الفعالة في المجتمع
- تطوير مهارات المرأة في التعليم والمهارات المنزلية
- تطوير المرأة وتعليمها
- تقوية وتمكين النساء
- تقوية المهارات القيادية للنساء والشباب, والعمل على توعية النساء
- تقوية دور المرأة والاسرة في المجتمع
- تعزيز قدرات المرأة
- رفع مستوى المرأة التي حرمت من التعليم
- رفع مستوى المرأة العاملة وتواصلها مع التقدم التكنولوجي
- رفع المستوى التعليمي والتدريبي للفتاة

4.5 الإنجازات

حققت المشاريع المنجزة في مجال تعليم المرأة إنجازات هامة في مجال التدريب والتوعية والتعليم وأخرى والجدول (4.24) التالي يوضح نسب الانجازات التي حققتها المشاريع.

جدول (4.24): الانجازات التي حققتها المشاريع

الإنجازات	غزة والضفة		قطاع غزة		الضفة الغربية	
	النسبة %	التكرار	النسبة %	التكرار	النسبة %	التكرار
تدريب	81.5	123	71.4	25	84.5	98
توعية	60.3	91	60.0	21	60.3	70
تعليم	50.3	76	62.9	22	46.6	54
أخرى	21.9	33	14.3	5	24.1	28

ومن الجدول السابق نلاحظ أن

- * أغلب المشاريع بنسبة 81% قد ركزت على التدريب والتوعية بنسبة 60.3%.
- * المشاريع ذات الطابع التعليمي وصلت إلى 50.3%.

4.6 التقييم

يأتي التقييم في المراحل النهائية لانتهاؤ المشروع من قبل الممول ويعد تقييم المشروع من الاساسيات التي يمكن بها قياس مدى نجاح المشروع من فشله في تحقيق الأهداف المرجوة منه وبدراسة هذا البند في الاستبانة نحصل على النتائج التالية حسب ورودها في الاستبانة وهي:

4.6.1 هل تم تقييم المشروع من قبل

بفرز المشاريع التي تم تقييمها في كلا من الضفة الغربية وغزة نحصل على البيانات الموضحة في الجدول (4.25) التالي:

جدول (4.25): احصائية بالمشاريع التي تم تقييمها

المنطقة	هل تم تقييم المشروع	التكرار	النسبة %
الضفة الغربية	نعم	68	58.6
	لا	48	41.4
	المجموع	116	100.0
قطاع غزة	نعم	13	37.1
	لا	22	62.9
	المجموع	35	100.0

من الجدول اعلاه نحصل على أن

- * لا تعد نسبة التقييم للمشاريع مرتفعة في المنطقتين وان كان في الضفة الغربية نسبة المشاريع المقيمة هو 58.6% وفي قطاع غزة هو 37.1%، والبند التالي يوضح سبب ارتفاع نسبة المشاريع الغير مقيمة.

4.6.2 لماذا لم يتم إجراء التقييم

الاسباب التي ادت الى عدم تقييم المشاريع هي كما حصلنا عليها من الاستبانات وبعد تبويبها واحصائها وتلخيصها في الجدول التالي نجد الاسباب التالية:

جدول (4.26): الاسباب التي ادت الى عدم تقييم المشاريع

المنطقة	لماذا لم يتم إجراء التقييم	التكرار	النسبة %
الضفة الغربية	انتهاء المشروع	3	6.3
	المشروع مستمر ولم ينته بعد	9	18.8
	الظروف السياسية الصعبة	1	2.1
	لا توجد جهة للتقييم	13	27.1
	المشروع ناجح وتتم المتابعة من قبل المؤسسة بشكل دائم	11	22.9
	المشروع لم ينفذ بعد	8	16.7
	سيتم التقييم في وقت لاحق	3	6.3
	المجموع	48	100.0
قطاع غزة	انتهاء المشروع	2	9.1
	المشروع مستمر ولم ينته بعد	6	27.3
	الظروف السياسية الصعبة	1	4.5
	لا توجد جهة للتقييم	1	4.5
	المشروع ناجح وتتم المتابعة من قبل المؤسسة بشكل دائم	3	13.6
	المشروع لم ينفذ بعد	2	9.1
	سيتم التقييم في وقت لاحق	2	9.1
	ظروف خاصة بالمؤسسة	5	22.7
	المجموع	22	100.0

نلاحظ ان هناك الكثير من الاسباب ترجع الى عدم تنفيذ المشروع او عدم وجود جهة ممولة للمشروع مثل مشاريع التمويل الذاتي والتي تكون في الاغلب المسؤولية تعود إلى المؤسسة أوالمركز نفسه كما ان هناك متابعة مستمرة للمشروع من قبل المؤسسة الداعمة وبالتالي لم يتم اجراء تقييم للمشروع وتم الاكتفاء بالمتابعة فقط كما ان نسبة كبيرة المشاريع الغير مقيمة لم تنتهي بعد حيث وصلت إلى نسبة 19% في الضفة الغربية و27% في غزة. ومما سبق يمكن ايجاد تفسير للنسبة المرتفعة للمشاريع الغير مقيمة.

4.6.3 ما هي الجهة التي قامت بالتقييم؟

الجهة التي قامت بالتقييم للمشاريع المقيمة هي تلك الجهات التي مولت المشاريع وهي نفسها الموضحة في الجدول (4.14).

4.6.4 ما هي معايير إجراء التقييم؟

يمكن تلخيص المعايير التي استخدمت لاجراء التقييم للمشاريع حسب الاجابة على البند المتعلق بما هي معايير إجراء التقييم في الاستبانة، ويمكن تلخيص المعايير المستخدمة لإجراء التقييم على النحو التالي:

- من اقبال المشاركين، والتقييمات الموجودة من ورشات العمل.
- من خلال التقارير.
- من حجم المشاركات بالتدريب وحجم الاقبال.
- منهجية التعليم ونسبة النجاح.
- مدى الاستفادة من التدريب من النساء اللواتي تدرين.
- مدى تحقيق الانجازات المرجوة.
- مدى تحقيق الاهداف، والتغذية الراجعة للمشروع.
- نسبة النجاح والاستمرارية.
- نسبة الاستفادة من المشروع وايجابيات وسلبيات المشروع.
- لقاءات مع المخططين للمشروع، ومع العاملات، ومع المستفيدات منه وكذلك استخدام التقارير.
- مقابلات فردية وجماعية مع الفئات المستهدفة.
- الاستبيانات.
- اجتماع بالاعضاء والمدربين.
- استطلاع رأي النساء.
- عدد المستفيدين ومن خلال الدخل المحقق من الدورات.

4.6.5 ما هي معوقات إجراء التقييم

تعود الاسباب التي ادت الى عدم اجراء التقييم للمشاريع الى الاسباب الموضحة وهي التي تم استخلاصها من الاستبانات

1	الوضع الاقتصادي
2	الاحتلال والاجتياحات والحواجز الاسرائيلية
3	الاعلاقات والحواجز
4	انخفاض عدد الموظفين
5	اسباب فنية ,ادارية ,سياسية

4.6.6 ما هي أهم نتائج التقييم

المشاريع المقيمة افادت الى ان هذه المشاريع حققت اهدافها في اغلب الحالات الا ان بعض الحالات الاخرى اشتكت من قلة التمويل وتوقف المشروع لهذا السبب ونلخص النقاط التالية التي تم استخلاصها من الاستبانات بخصوص اهم نتائج التقييم

1	لم يتمكن المشروع من الاستمرار لارتفاع التكاليف
2	منهاج واسلوب التعليم مرتفع الكفاءة
3	مناقشة اهم المشاكل التي تعاني منها المجتمع
4	نجاح المشروع والعمل على تطويره واستمراره
5	التقييم ايجابي وتم تحقيق الاهداف
6	الحاجة لدعم ومساندة لعمل الكثير من الابحاث

7	الحاجة لزيادة الوعي بين النساء
8	استمرار العمل بالتدريب في المشروع
9	استعداد النساء لاستكمال التعليم
10	استفادة النساء من التدريب حتى وان لم تتوفر فرص عمل
11	توسيع نطاق المشروع والعمل على استمراريته
12	تبين ان البرنامج قد حقق نجاح
13	تحديد نقاط القوة والضعف في المشروع
14	تقوية بعض النقاط في الخطة
15	تغير اتجاهات الشباب والقدرة على تحقيق النقد الايجابي
16	رفع مستوى الوعي عند الشباب واكسابهم مهارات متنوعة ودمجهم في الاتحادات الشبابية
17	طلب استمرارية المشروع
18	صعوبة اعتماد هذه المشاريع على الاعتماد الذاتي , احتياج العاملات للمزيد من المهارات الادارية

4.6.7 لماذا لم يتم اجراء التقييم

تم حصر الاسباب التي ادت الى عدم اجراء التقييم وجدت على النحو الموضح في الجدول التالي:

م	اسباب عدم اجراء التقييم	التكرار
1	انتهاء المشروع	5
2	المشروع مستمر ولم ينته بعد	15
3	الظروف السياسية الصعبة	2
4	لا توجد جهة للتقييم	14
5	المشروع ناجح وتتم المتابعة من قبل المؤسسة بشكل دائم	14
6	المشروع لم ينفذ بعد	10
7	سيتم التقييم في وقت لاحق	5
8	ظروف خاصة بالمؤسسة	5
9	المجموع	70
	المشاريع المقيمة	81
	المجموع	151

4.6.8 نقاط قوة المشروع

يمكن تلخيص نقاط قوة المشاريع المنفذة لصالح المرأة في مجال التعليم في النقاط التالية:

1	من المشاريع التي تهدف لخلق مدربين مؤهلين
2	وجود وسائل تدريب سمعية وبصرية
3	وصول التكنولوجيا للمرأة في القرية
4	وضع سياسة موحدة للشباب
5	مساعدة الاسرة في وقت الازمات خاصة النساء
6	معالجة قضايا تربوية مهمة

اهمية رفع مستوى المرأة الريفية للحد من ظاهرة العنف الاسري	7
المركز النسائي الوحيد المعروف في المنطقة بالثقة المتبادلة	8
اول مشروع مراكز كمبيوتر يخدم جميع قطاعات النساء	9
التوفيق في المناهج والمدربين والادارة ممتاز	10
التخفيف من حدة التوتر النفسي	11
التعرض لامور اساسية في المجتمع لم يتم التطرق لها من قبل	12
الحد من تفشي الامية والتواصل بين المرأة والمجتمع	13
الحد من تفشي الامية في الحاسوب	14
استعداد المرأة للتعليم	15
استفادة السيدات واستمرار المشروع	16
اشراك اكبر عدد من الفتيات بالمخيمات الصيفية	17
اقامة نوادي نسوية في المواقع ودعم المرأة الريفية	18
اقبال المرأة على التعليم ومحو الامية	19
اعانة المرأة على التصنيع الغذائي المنزلي	20
توفير مختبر حاسوب ومجهز وتدريب اكبر مجموعة من النساء	21
توفير فرصة التعليم للمرأة	22
تمكين المرأة من تعلم مهنة جديدة ورغبتها في التعلم	23
تدريب اكبر مجموعة من النساء على استخدام الحاسوب	24
تحسين الوضع الاقتصادي	25
تخفيف العبء عن الاهل لان الخدمات المقدمة شبه مجانية	26
تزويد اكبر عدد من النساء بمهارات مهنية	27
تزويد اكبر عدد من النساء بمهارات القراءة والكتابة	28
تسليط الضوء على واقع الفتيات داخل المدينة	29
تساعد في خلق فرص عمل للخريجات	30
تعليم السيدات حرف متنوعة والاقبال عليها باستمرار	31
تعليم عدد كبير من السيدات	32
رفع المستوى المهني للفتيات اللواتي حرمن من التحصيل العلمي	33
زيادة الوعي بمهارات استخدامك الكمبيوتر لدى اكبر عدد من الاهالي	34

4.6.9 سليات "تحديات داخلية"

التحديات الداخلية التي واجهت تنفيذ المشاريع عديدة وترجع الى الوضع الاقتصادي والظروف السياسية التي تمر لها المنطقة وعدم توفر الامكانيات المادية للاستمرار في المشروع هذا بالاضافة الى تحديات اجتماعية مثل معارضة الكثير لمشاركة المرأة في العديد من النشاطات ومن خلال الاستبانات يمكن تلخيص التحديات في النقاط التالية:

الوضع الاقتصادي	1
الظروف السياسية من اغلاق وتجريف و...الخ	2
عدم توفر التمويل الكافي لتطوير المشروع	3
معارضة بعض الجمعيات لفكرة النوادي النسوية	4
النواحي الاجتماعية وعدم وجود وعي كافي لاهمية المشروع والرياضة	5

المبلغ المخصص غير كافي لتغطية عدد أكبر من الخريجات	6
الأغلاق أدى لصعوبة التحصيل العلمي في المدارس	7
الدروس متقطعة لنظراً للوضع السياسي والاحتلال	8
العادات والتقاليد التي تحول دون مشاركة المرأة	9
حجم التمويل غير كافي والفترة محدودة للمشروع	10
حجم الحاجة كبير بالنسبة لما قدم	11
ضيق المكان ونقص الأجهزة	12
صعوبة وصول النساء لمكان التدريب	13
ضعف الامكانيات المادية والاجهزة	14
عدم وجود فرص عمل للنساء	15
عدم تصميم استمارة "قبل وبعد الدورة" لقياس قدرات المدربين	16
عدم قدرة النساء على الاستمرار في المشروع	17

4.6.10 سلبيات "تحديات خارجية"

اما التحديات الخارجية فإيضا تعود الى الوضع السياسي والاقتصادي وكثرة الاغلاقات التي تحول دون وصول المشاركين للمشاركة في أنشطة المشروع هذا بالإضافة الى انقطاع الجهة الممولة عن التمويل او توقفها لاسباب خارجة عن الارادة ويمكن تلخيص التحديات الخارجية في النقاط التالية:

الوضع السياسي الصعب	1
الوضع السياسي والاقتصادي الصعب	2
عدم توفر التمويل الكافي لتطوير المشروع	3
الاغلاقات الاسرائيلية والتجريفات	4
الظروف السياسية الصعبة والتي تحول دون التنقل بين المحافظات	5
عدم توفر فرص عمل للمستفيدات من الدورة بعد انتهائها	6
وجود مؤسسات كثيرة تدعم نفس المشروع _نقص الدعم المادي الخارجي	7
وجود مركز اخر للانترنت بعد مدة من المشروع _المنافسة	8
المنافسة بين المؤسسات في التدريب	9
الوضع الاجتماعي	10
الوضع العام	11
المطالبة بأن تكون الدورة مجانية وعدم توفر التمويل الكافي لذلك	12
انقطاع التمويل احياناً والظروف السياسية الصعبة والاقتصادية	13
العادات والتقاليد بالنسبة لمشاركة المرأة في هذه الدورات	14
الظروف السياسية والمتغيرات المحيطة	15
عدم تطبيق الافراد في المجتمع المحلي لما يتعلموا	16

4.6.11 أهم المتغيرات التي تمثل فرص خارجية للمشروع

وجود جهة داعمة للمشروع وامكانية لتسويق منتجات النساء	1
نشر التراث	1
وجود جهة داعمة لتعليم الفتيات في الجامعة	2

3	نجاح المشروع رغم الظروف السياسية الصعبة
4	المؤسسات المساهمة
5	المشاركة في المؤتمرات العربية
6	التمويل الخارجي مشروط
7	التوجه العام والذي يهدف لتفعيل دور فئة هامة خاصة القيادات الشبابية
8	التغير الاجتماعي وزيادة الوعي
9	القدرة على ايجاد دعم خارجي للاستمرار
10	العمل على اعادة عمل الدورات
11	استمرار المشروع لفترة اكبر
12	تنوع الحرف التي تتعلمها المرأة
13	توجه الممولين الى تقوية النساء
14	توسيع نطاق التنفيذ
15	تبنى الطالبات المميزات ودعمهن في التعليم بالمستقبل
16	تبادل الخبرات والتواصل ما بين النساء في الداخل والخارج
17	تقبل الشعب للتغيرات في المفاهيم الاجتماعية
18	بعض الخريجات وجدت فرص عمل
19	حاجة المرأة لهذه الدورات
20	دعم واعطاء قروض ومنح غير مستردة للطالبات
21	دعم المرأة الريفية من عدة مؤسسات
22	عمل الكثير من النساء في وحصولهن على وظيفة
23	ظهور منظمات دولية تدعم المرأة في هذا المشروع

4.6.12 مدى مقدرة المشروع على الإستدامة

وجد من دراسة الاستبانات ان المشاريع القادرة على الاستدامة هي تلك المشاريع التي تقوم بتمويلها جهات خارجية اما المشاريع التي انتهى تمويلها توقفت بالرغم من اهمية هذه المشاريع للمرأة.

4.6.13 الحاجة الى تمديد مدة المشروع

يمكن تلخيص الاسباب الرئيسية للحاجة إلى تمديد مدة المشاريع في اربعة اسباب هي على النحو التالي:

جدول (4.27): الاسباب الرئيسية للحاجة إلى تمديد مدة المشاريع

م	الحاجة التي تستدعي استمرارية المشروع	التكرار
1	إحتياجات المجتمع المحلي لمثل هذه المشاريع	108
2	إغلاق المدارس بصورة مستمرة بسبب الإحتياجات الإسرائيلية مما يمثل عائق أمام التحصيل العلمي للأطفال	9
3	بسبب تدني المستوى التعليمي لأطفال هذه المنطقة	8
4	أهمية هذا المشروع أو انه يخدم فئات مهمشة وهامة في المجتمع كالشباب والفتيات	57

مع الملاحظة ان احتياج المجتمع المحلي لمثل هذه المشاريع واهمية المشروع لما يقدمه من خدمات لفئة هامة من المجتمع هما اكثر الاسباب التي تستدعى الى تمديد المشاريع.

4.6.14 في حالة تنفيذ المشروع مرة أخرى ما الذي يمكن ان يضاف اليه؟

1	انشاء مدرسة لتعليم الكبار
2	اقامة مقر خاص بالفتيات للتعليم بدلاً من استئجار مبنى
3	اعطاء المرأة مشاريع حقيقية لتنفيذها وتستفيد منها
4	اعطاء النساء محاضرات أكثر لتحسين المشاركة
5	تمويل اضافي ,واضافة برامج جديدة الى التدريب
6	توسيع نطاق العمل ,وتجديد الفعاليات والانشطة واعطاء فرصة للشباب للمشاركة
7	توفير التمويل والدعم
8	تبادل الخبرات الشبابية على المستويين العربي والدولي
9	تجهيزات وتوفير مدربين لاستيعاب عدد أكبر من الخريجات وتطوير المشروع
10	تحديث الاجهزة واحضار اجهزة حديثة اخرى مثل جهاز الفاكس وماكنة التصوير وخط انترنت
11	تكملة التعليم للمرحلة الجامعية
12	تكثيف التدريب على القضايا المختلفة مثل قوانين وحقوق المرأة
13	تعليم أكثر وزيادة المهارات المكتسبة
14	تعليم المرأة وتوعيتها بشكل عام
15	دعم المرأة الريفية و من خلال اقامة مشاريع اقتصادية
16	ربط المشروع مع مشاريع التوعية المنفذة من قبل المؤسسة للطالبات والاهالي
17	زيادة مدة المشروع
18	زيادة التمويل لفتح مراكز جديدة
19	زيادة عدد المدارس وتوسيع نطاق تنفيذ المشروع للوصول للمواقع المهمشة
20	صفوف محو الامية

4.6.15 إذا كان المنفذ جهة واحدة فهل كان من الأفضل ان تشارك في المشروع عدة جهات وما هي ولماذا

من الاستبانات وجد ان 66% تؤيد ان يكون اكثر من جهة لتنفيذ المشاريع بينما 33% فضلت ان تكون جهة واحدة متفذة للمشاريع وتعود الاسباب الي عوامل مختلفة منها زيادة مصادر التمويل بالإضافة إلى عوامل اخرى وهي على النحو التالي:

1	نعم مع أكثر من جهة لتمويل المشروع والاستمرارية
2	نعم مشاركة جهات مموله لتوسيع نطاق تنفيذ المشروع
3	نعم مشاركة جهات اخرى لتخفيف العبء عن النساء من الناحية المادية
4	نعم مع مختلف المؤسسات النسوية

5	نعم مع مختلف المؤسسات النسوية ومع النساء في مواقع العمل
6	نعم مع مختلف المؤسسات النسوية والتعاونية
7	نعم مع جهات خارجية لتوفير الدعم الكافي
8	نعم مع عدة جهات _مؤسسات قانونية,مؤسسات شبابية,من اجل تغيير القوانين الخاصة بالنساء والشباب
9	نعم مع جهة داعمة
10	نعم الجهات الداعمة للمرأة
11	نعم لان الجمعية في بدايتها وتحتاج لدعم كبير
12	نعم مثل الجامعات وذلك لإعطاء افكار ودراسات عن المرأة
13	نعم وخاصة القطاع الخاص الفلسطيني وذلك لاهمية مشاركة المجتمع المحلي في التنمية
14	نعم وخاصة القطاع الخاص كمولد
15	نعم لرفع مستوى الطلاب العلمي
16	نعم مع وزارة التربية والتعليم
17	نعم مع وزارة الشؤون الاجتماعية والاقواف والزكاة والتربية والتعليم
18	نعم مع الاتحاد الاوروبي لانه لا يقيد المشروع ودعمهم متوفر وجيد
19	نعم مع الجامعات المحلية والمؤسسات الدولية
20	نعم مع جهات داعمة مادياً
21	نعم, المؤسسات الحكومية والجمعيات الاهلية المساعدة للتطوير
22	نعم,لاحداث التغيير المطلوب ولتنمية قدرات الفتيات
23	بفضل مشاركة العديد من الجهات المختصة لتنمية المجتمع والقضاء على الامية
24	بفضل مشاركة العديد من الجهات المختصة لتنمية المجتمع وتطوير المشروع

4.6.16 ما هي مجالات التنسيق المختلفة

لضمان نجاح تنفيذ المشاريع رغبت كل المرسسات التنسيق مع الجهات المعنية التي تخدم الفئة المستهدفة من المشروع وذلك حسب ما هو وارد في النقاط التالية حسب الاجابات التي وردت في الاستبانات.

1	مع مؤسسات تدعم نفس الفئة المستهدفة
2	التنسيق من اجل ايجاد التمويل وتطوير العمل
3	التنسيق من اجل تطوير العمل
4	التنسيق والعمل مع جميع المؤسسات التي تعمل في نفس المجال
5	التنسيق مع مؤسسات المجتمع المدني والحكومي
6	التنسيق مع مؤسسات الاقراض ,مؤسسات نسوية داعمة للمرأة,والجمعيات الاهلية
7	التنسيق مع المؤسسات المحلية
8	التنسيق مع المؤسسات المعنية بالموضوع

التنسيق مع الاغاثة الطبية	9
التنسيق مع الاغاثة الزراعية	10
التنسيق مع التدريب المهني التابع للشؤون الاجتماعية	11
التنسيق مع التربية والتعليم	12
التنسيق مع الجهات التي تعمل في المشاريع التنموية والتطويرية في الريف	13
التنسيق بين مؤسسات المجتمع المحلي لايجاد فرص كافية للتمويل	14
التنسيق بين المركز والمدارس الموجودة في المخيم	15
التنسيق مع مختلف المؤسسات النسوية	16
التعاون مع مؤسسات المجتمع المحلي والجامعات	17
التعاون مع الجمعيات المختلفة يساعد على نمو المشاريع بشكل عام	18
تنسيق مباشر مع الجمعيات الاهلية والدولية	19
تبادل الخبرات	20

5. التوصيات المستقبلية :

أن تحليل الوضع التعليمي للمرأة الفلسطينية لا يمكن أن يكون كاملاً بدون الإشارة إلى فسوة الاحوال المعيشية التي يسببها الاحتلال الاسرائيلي ففي خلال السنوات الثلاث الاولى من انتفاضة الاقصى التي انطلقت في 29 سبتمبر 2000 توفي حوالي 2700 شخص وجرح 27000 الف فلسطيني واحتجز حوالي 7000 ودمرت العديد من البيوت وتضرر الكثيرين، هذا بالاضافة الى القيود المفروضة على الحركة بسبب الاغلاقات ونقاط التفتيش والتي زاد من هذه القيود بناء الجدار الفاصل. كل هذه الظروف والمعطيات انعكست بشكل سلبي على وضع المرأة الفلسطينية في المشاركة الساسية والاقتصادية والتعليمية والصحية.

لذا فإن المرأة الفلسطينية تعيش ظروف متناقضة فعلى الرغم من الزيادة الملحوظة في عدد النساء الملمات بالقراءة والكتابة الا ان هناك انخفاض من مشاركة المرأة في العديد من المجالات حيث لازالت المبررات الاجتماعية والتقاليد المتبعة تسبب عائقاً في تقدم المرأة للمشاركة في نشاطات اجتماعية او الالتحاق بدورات او ندوات تعقدتها المؤسسات الحكومية أو الغير حكومية.

توصلت هذه الدراسة المسحية إلى العديد من النتائج سواء من خلال التحليل النظري أم عن طريق ما أفضت إليه التجربة الميدانية التي اجريت من خلال تعبئة الاستبانة التي توضح الواقع التعليمي الخاص بالمرأة والمشاريع التي قدمت من خلال المؤسسات الحكومية والخاصة لخدمة مجال التعليم وقد تركزت هذه الدراسة المسحية على المشاريع التي عقدت في الفترة من 1995 إلى 2005 والتي غطت مجالات الدراسة وهي محو أمية الاناث وظاهرة تسرب الإناث من المدارس وتنمية المهارات الحياتية للمرأة ومحو الأمية التقنية والتعليم المستمر وقد كان عدد هذه المشاريع 151 مشروع موزعة على الضفة الغربية وقطاع غزة. ووجد ان أغلب المشاريع الخاصة بالتعليم نفذت من قبل مؤسسات غير حكومية مثل الاتحادات والجمعيات والمراكز النسوية التي تهدف إلى تجميع النساء تحت لواء يتمكن من حشد طاقاتهم والارتقاء بمستوياتهم الثقافية والاجتماعية؛ وذلك عن طريق الندوات السياسية والثقافية والقانونية؛ لتعريف المرأة بحقوقها وتفجير طاقاتها للبناء والتطور، وقد حصلت هذه المؤسسات الغير حكومية على تمويلها من الدول المانحة، ومن الملاحظ ايضا من خلال هذه الدراسة المسحية ان اغلب المشاريع وجهت إلى التعليم المستمر وتنمية المهارات الحياتية ومحو الامية التقنية وذلك لسهولة تمويل مثل هذه المشاريع والاقبال الملحوظ عليها من قبل النساء أما المشاريع الموجه لمحو الأمية او لمعالجة ظاهرة تسرب الفتيات فهي تحتاج الى تمويل كبير وامكانيات تفوق قدرة المؤسسات الغير حكومية وقد أهتمت المؤسسات الحكومية مثل وزارة التربية والتعليم العالي ووزارة الشؤون الإجتماعية بالتعاون مع منظمات دولية لدعم المشاريع الموجه للتغلب على هاتين الظاهرتين.

توصيات

تحتل قضية التعليم مكاناً بارزاً في عالمياً ومحلياً وخصوصاً مع التطور التكنولوجي الملحوظ والسرعة الهائلة في تدفق المعلومات من خلال الشبكة العالمية الانترنت، وفي حين ان العالم يدرس حلول لمشكلة الامية التقنية نعيش هذه الايام ولا زال بيننا من لا يجيد الكتابة او حتى القراءة، حيث تعمل ظروف اجتماعية واقتصادية وتعليمية على إعاقة وصول التعليم الى كل اسرة.

وقد اهتمت السلطة الوطنية الفلسطينية بتوفير المناخات الملائمة لنشر التعليم وتوسيع رقعة الخدمة التعليمية، الا ان الظروف المعيشية الصعبة وحالات الفقر والبطالة المرتفعة تحول دون الوصول الى الاهداف المنشودة بالشكل المناسب، مما دفع العديد من المراكز والجمعيات الغير ربحية (مؤسسات غير حكومية) على الاستفادة من توجه الدول المانحة التي تقدم الدعم لها للقيام بمشاريع تموية ولكن هذه المشاريع تأتي بناءً على المواصفات التي فرضتها الجهة المانحة وليس بناءً على دراسة لاحتياجات المجتمع المحلي.

إن واقع تعليم المرأة في المجتمع الفلسطيني بحاجة مستمرة إلى متابعة وتكاتف الجهود المحلية والحكومية، وخاصة تعليم الأناث في المناطق القروية والمخيمات وللوصول الى الاهداف المنشودة من هذه الدراسة نقترح مايلي:

- * تبني المساعدة في دعم استراتيجية لمحو الأمية مع المنظمات الدولية المانحة والعمل على تشكيل عامل جذب للنساء للالتحاق بمراكز محو الأمية.
- * نشر الوعي الداعم للقضاء على ظاهرة تسرب الاناث من التعليم من خلال حملات التوعية.
- * تحفيز المنظمات الدولية المانحة للتعامل مع المجتمعات المحلية بتمويل ورش عمل للتوعية.
- * الاهتمام بالتعليم الفني والمهني للفتاة وامكانية التنسيق مع الجهات ذات العلاقة.
- * توجيه المنظمات المانحة للتعامل مع الجمعيات غير الحكومية النشيطة وذات العلاقة بتعليم الفتاة.
- * تشجيع ودعم المبادرات الذاتية النسوية التي تتبناها المجتمعات المحلية في المناطق الأكثر احتياجاً.
- * العمل على تشجيع التنسيق بين المؤسسات المختلفة العاملة في مجال المرأة.
- * على المؤسسات الحكومية العمل على وضع الاستراتيجيات اللازمة لضمان استمرارية المشروع بعد انتهاء مدة الدعم المقدم من الجهات المانحة لضمان عوامل النجاح والاستمرارية.
- * تشكيل هيئة عليا تتوفر لديها المعلومات والبيانات الكافية حول مناطق الاحتياج ونوعيته وخصوصية كل مجتمع سواء كان مدينة او قرية او ودراسة عاداته وتقاليده.

ملحق رقم 1

البيانات المسؤولين الذين تمت مقابلتهم لتعبئة الاستبانة

ملحق رقم 1

م	الجهات المنفذة للمشروع	إدارة المشروع	الوظيفة	العنوان	تلفون العمل	محمول	فاكس	البريد الالكتروني
1	اتحاد لجان العمل النسائي	تمام قناوي	سكرتيرة تنفيذية	مركز الشهيدة حميدة الطاهر جنين	059286242			
2	اتحاد لجان العمل النسائي وجمعية مدرسة الامهات		سنة شبيطة_منسقة اتحاد لجان العمل النسائي	اتحاد لجان العمل النسائي	2386659			
3	نادي المرأة الفلسطينية نابلس		رئيسة نادي المرأة	نابلس_د.ايات العلمي	2337403	059739180	2337403	
4	جمعية المرأة العاملة		منسقة المشروع	طولكرم	2681210	059757485	2682844	PWWSDTI@YAHOO.COM
5	التربية والتعليم	غدير غزاوية	المديرة التنفيذية للجمعية	ش المصايف	2961563		2966140	aowa2006@hotmail.com
6	اتحاد لجان المرأة للعمل الاجتماعي	سليم دبور	مدير عام العلاقات العامة والمشاريع	رام الله_ جوار مكتبة البلدية	2984782	059750371	2950155	awcsw@palnet.com
7	دائرة المرأة في الشؤون الاجتماعية	هالة شريم	منسقة لجان المرأة للعمل الاجتماعي	قليلية_وزارة الشؤون الاجتماعية	2940036	059866774	2940036	
8	جمعية البراء للفتاه المسلمة	معالي عدنان	أمينة الصندوق	جنين_ش الجامعة	25014331			
9	الاتحاد العام للمرأة الفلسطينية	الاتحاد العام للمرأة الفلسطينية	نائبه امين سر	طولكرم_ش الرئيس ياسر عرفات	2678997		2678997	

			2327992	نالبلس_مخيم عسكر القديم_الشارع الرئيسي	مديرة جمعية مدرسة الامهات		اتحاد لجان العمل النسائي	10
		059869194		جنين -مقابل المستشفى الحكومي	موظفة مسؤلة عن العمل في المؤسسة	فرحة أبو الهيحاء	جمعية كي لا ننسى النسوية	11
				جنين_عمارة سيزار	اميرة سر اتحاد لجان المرأة	تمام قناوي	الاتحاد العام للمرأة الفلسطينية	12
hanan716-5@hotmail.com	2671227	0205629829	2671227	طولكرم_ش عمر بن الخطاب	مديرة جمعية المركز التنموي للمرأة الفلسطينية	جمعية المركز التنموي للمرأة الفلسطينية	جمعية المركز التنموي للمرأة الفلسطينية	13
				جنين_الاتحاد العام للمرأة	منسقة العمل الميداني	فريدة الخياط	طاقم شؤون المرأة	14
			2439801	جنين_مركز نسوي سيلا الطهر	منسق عمل المركز	منتهى حمارشة	مركز نسوي	15
		059477187		مخيم جنين_قرب عيادة الوكالة	مراقبة مركز النشاط النسوي	باسمة ابو طبيخ	مركز النشاط النسوي	16
	092436455		2436455	جنين	منسق دائرة شؤون المرأة العاملة	ليلى شريم	الاتحاد العام لنقابات العمال فلسطين	17
	092436455		2436455	جنين	منسق دائرة شؤون المرأة العاملة	ليلى شريم	دائرة شؤون المرأة	18

		059477187		مخيم جنين_قرب عيادة الوكالة	مراقبة مركز النشاط النسوي	باسمة ابو طيبخ	مركز النشاط النسوي	19
	236191		2501361	جنين_دائرة المرأة - وزارة الحكم المحلي	مديرة دائرة المرأة	اسماء الهندي	وزارة الحكم المحلي_دائرة المرأة بالتعاون مع جميع الوزارات الموجودة في المحافظة	20
			2501090	جنين_مقابل مستشفى جنين الحكومي	مساعدة ادارية	ليلى نزال	جمعية الهلال الاحمر	21
			241482	جنين الحي الشرقي	منسقة الشؤون الثقافية	فايزة ابو جعفر	مركز النشاط النسوي	22
			2410551	فقوعة ش المدارس	عضو هيئة ادارية	غادة صلاح	نادي نسوي فقوعة	23
fds@palnet.com	2330333		2330333	نابلس_ش عمر بن الخطاب	مديرة الجمعية	شادن مواعبة	جمعية الدفاع عن الاسرة	24
	2392560		2392560	نابلس_مخيم العين	الهيئة الادارية	منيرة سلام	مركز البرامج النسوية	25
REFA_mustafa2000@yahoo.com	2981970	059721987	2981970	المركز النسوي الامعري	رئيسة الهيئة الادارية	رفقة ابو الريش	المركز النسوي الامعري	26
pwwd@palnet.com				رام الله_ش الحب	علاقات عامة	المنسق الاداري	جمعية المرأة العاملة	27
			2410551	فقوعة ش المدارس	عضو هيئة ادارية	اماني سباعن	نادي نسوي فقوعة	28
pfordevelopment@yahoo.com	2775154		2775154	بيت ساحور_وسط البلد	رئيسة الجمعية	مها عبد المسيح	الجمعية التنموية للمرأة الفلسطينية	29

ojaber@hotmail.com			2751567	بيت لحم_الخضر	رئيسة الهيئة الادارية	عمر جابر	الملتقى الثقافي التنموي ميثاق, والملتقى المدني	30
upwc@pa;net.com	2987658	059658170	022787758	رام الله	منسقة الرياض		جمعية لجان المرأة الفلسطينية	31
ojaber@hotmail.com					رئيسة الهيئة الادارية	عمر جابر	مؤسسة ميثاق	32
hadeel@dci-pal.org	2220106	059206038	2220106	الخليل_باب الزاوية _بجانب الهلال الاحمر	اخصائية اجتماعية	هديل محرم	الحركة العالمية للدفاع عن الاطفال	33
victory_leb@yahoo.com	2946068	059390917	2946068	قلقيلية_مركز جفرا النسوي	مسئولة اتحاد لجان المرأة الفلسطينية	مارغريت الراعي	اتحاد لجان المرأة مع طاقم شؤون المرأة	34
	2379687		2379687	نابلس_مركز المشاغل التابع للجمعية	امينة سر الجمعية	اعضاء الهيئة الادارية	جمعية رعاية الطفل وتوجيه الام_نابلس	35
wisam7959@yahoo.com	2330333	059740750	2330333	نابلس_ش جامعة النجاح الوطنية	اخصائية نفسية	شادن البسطامي	جمعية الدفاع عن الاسرة	36
			241428	جنين_الحي الشرقي	منسقة الشؤون الثقافية	فايزة ابو جعفر	مركز نسوي _الحي الشرقي	37
		0599789103	2416071	جنين_البلدة القديمة	مديرة الجمعية النسائية للثقافة والتراث الشعبي الفلسطيني	هيام ابو زهرة	الجمعية النسائية للثقافة والتراث الشعبي الفلسطيني	38
		059768038		جنين الاغاثة الزراعية	منسقة جمعية تنمية المرأة الريفية	اماني سباعن	جمعية تنمية المرأة الريفية	39

			2436673	جنين حي البساتين	مديرة المشروع	اسراء هنداوي	جمعية المرأة التعاونية للتوفير والتسليف	40
			2436674	جنين حي البساتين	مديرة المشروع	اماني	جمعية تنمية المرأة الريفية_الاغاثة الزراعية	41
			2410551	فقوعة ش المدارس	عضو هيئة ادارية	غادة صلاح	نادي نسوي فقوعة	42
				نابلس_رفيديا	منسق الهيئة الادارية	هدى عبد الهادي	مركز منهل	43
	2327779	059199915	2327831	نابلس_مخيم عسكر	مديرة تنفيذية	سمر جمعة	المركز النسوي عسكر	44
	2327779	0596699915	2327873	نابلس_مخيم عسكر	مديرة تنفيذية	فاطمة احمد	مركز البرامج النسوية	45
baninaim@yahoo.com			2227130	جمعية بني نعيم الخيرية	نائب المدير		جمعية بني نعيم الخيرية	46
			2522507	العروب	مشرفة النادي		الجمعية المسيحية الدولية	47
				الخليل	مدرس الرياضيات		الحكومة, الجمعية المسيحية الدولية	48
	2741134	0595359967	2742696	بيت لحم_ش جمال عبد الناصر	نائبة رئيس الجمعية		جمعية مشاغل	49
sanajbreel@pal-arc.org	2946379	0522263844	2946379	قلقيلية_قرب المركز الصحي	مديرة الجمعية	سناء بليدة	جمعية تنمية المرأة الريفية	50

	2741134	0595359967	2742696	بيت لحم_ش جمال عبد الناصر	نائبة رئيس الجمعية		جمعية مشاغل	51
	2744425		2744425	بيت لحم_واد معالي	رئيسة الجمعية		جمعية حاملات الطبيب الارثوكسية	52
waf@palnet.com	2343807	059839255	2345774	نابلس_عمارة الزهراء	مديرة ادارية		مركز شؤون المرأة والاسرة	53
suhadhashem@yahoo.com		052737146	2945221	قلقيلية_قرب مدرسة ابو علي اياذ	رئيسة الجمعية	سهاد شريم	جمعية المبادرة النسوية	54
w_c_p_r@hotmail.com	/	/	2135363	/	مديرة المشروع	هدى أبو حرب	مركز البرامج النسائي	55
/	/	/		/	/	/	جمعية العطاء الخيرية	56
j_khausa@hotmail.com	2052802	059790026	2052802	خان يونس_عمارة البنك العربي	مجير عام مساعد بوزارة المرأة	جمعية الخنساء الخيرية	جمعية الخنساء الخيرية	57
/		059883211	2826213	الكرمة_برج12-الدور السادس	منسقة المشروع طاقم شؤون المرأة رئيسة الجمعية	نوال زقوت زهدي عليان	جمعية العمل النسائي لتأهيل المرأة والطفل	58
nasereyman@HOTMAIL.COM	2875918	059772507	2875918	غزة_الرمال-ش مصطفى حافظ	رئيسة قسم التدريب	/	جمعية الخريجات الجامعيات	59
watc-gz@palnet.com	2836088	059866707	2844322	غزة_ش الوحدة- برج نعمة	منسقة المشروع لمنطقة غزة	ريناد حجاج زعر	طاقم شؤون المرأة	60
society_girls@hotmail.com			2823188	غزة_ش الوحدة	مديرة الجمعية	رولا قويدر	جمعية الشابات المسلمات	61
			2141611	رفح	مديرة المركز	نائلة عفانة	مركز دعم وتأهيل المرأة	62

/	/	/	2135363	رفح_شابورة	مديرة المركز	/	مركز البرامج النسائية	63
/	2140020	059341925	2140020	جمعية الخدمة العامة لحي كندا رفح	رئيس مجلس الادارة	/	جمعية الخدمة العامة لحي كندا رفح	64
/	/	/	2131662	رفح_الشوكة	مديرة صف محو الامية	/	مركز الرباط المجتمعي	65
/	/	/	2131662	رفح الشرقية_قرية الشوكة	مديرة المشروع	فوزية البحايسة	مركز الرباط المجتمعي	66
watc-gz@palnet.com	2836088	059419116	2844322	غزة_ش الوحدة- برج نعمة	مديرة فرع غزة	فاطمة سكيك	طاقم شؤون المرأة مع كل من اتحاد العمل النسائي الفلسطيني فدا, وجمعية المرأة العاملة الفلسطينية للتنمية, واتحاد لجان المرأة الفلسطينية, واتحاد لجان العمل الاجتماعي	67
		059545439	2050677	خان يونس	مديرة الجمعية	احلام فروانة	جمعية اميرة	68
			2137956	رفح	مديرة الجمعية	فاطمة حسن	جمعية الشابات المسلمات	69

/		059771076	2849128	العطافرة_قرب المدرسة الامريكية	رئيسة إتحاد لجان كفاح المرأة, و جمعية النهوض بالاسرة	فوزية جودة	جمعية النهوض بالاسرة, واتحاد لجان كفاح المرأة الفلسطيني	70
		059402211	2836955	غزة_الرمال -ش عمر بن عبد العزيز	رئيس مجلس الادارة	خديجة قاسم	جمعية المرأة العاملة الفلسطينية	71
rana_sager@wvi.org	2835559	059775570	2839235	غزة_ ش الشهداء	مديرة البرنامج	نوال الغصين	مؤسسة النظرة العالمية	72
azzasht@yahoo.com		059882383	2877588	غزة_تل الهوى_خلف مستشفى الهلال	مديرة مركز الكمبيوتر	عزة شعت	الجمعية الفلسطينية لتطوير المرأة وتنمية الاسرة	73
watc-gz@palnet.com	2836088	059866707	2844322	غزة_ش الوحدة- برج نعمة	مديرة فرع غزة	تامرة قيدي	طاقم شؤون المرأة	74
			2825512	النصيرات	مديرة المشروع	رقية ابو هرييد	جمعية صوت المجتمع	75
qady78@yahoo.com	2132624	059881471	2132624	رفح_ بجوار داخلية رفح	مدير اداري		جمعية التضامن الخيرية	76
sdprc@jawab.com	2135760	059461936	2135760	رفح_ بجوار بنك القااهرة-عمان	منسق العلاقات العامه والاعلام في الجمعية	سامي برهوم	الجمعية الوطنية لتنمية الخدمات الفلسطينية	77
msa@hally.net	2820360		2829189	غزة_ش الثورة_وزارة الشؤون الاجتماعية	مديرة دائرة المرأة		وزارة الشؤون الاجتماعية	78
msa@hally.net			2829194	غزة_ش الثورة_وزارة الشؤون الاجتماعية	مديرة دائرة محو الامية		وزارة الشؤون الاجتماعية ,الهلال الاحمر, التربية والتعليم	79

	2864545	059476534	2864543	دير البلح_ الشارع العام	مديرة المركز	نفين ابو سليم	وزارة الشؤون الإجتماعية	80
Dr.haifa@hotmail.com	2861209	059671932	2861209	غزة_ وزارة التربية والتعليم	مدير عام التعليم العالي		وزارة التربية والتعليم	81