



منظمة المرأة العربية
Arab Women Organization

واقع المشروعات الصحية الموجهة للمرأة في الجمهورية اللبنانية

د/سوسي بولاديان

الهيئة الوطنية لشئون المرأة اللبنانية

1. معطيات عامة - الوضع الجغرافي:

الحدود: تبلغ مساحة لبنان 10452 كلم²، ويحده شمالاً وشرقاً سورية، وجنوباً فلسطين، وتمتد واجهته على البحر المتوسط غرباً.
عدد السكان: بلغ عدد سكان المقيمين في لبنان حوالي 4 ملايين ملايين نسمة عام 1997.

النمو السكاني قدر المعدل السنوي لنمو السكان بـ 1.3 % بين سنة 1996 وسنة 2001 بينما كان هذا المعدل يقدر بحوالي 2.5% سنة 1970.

معدل العمر: بلغ معدل العمر 72.6 في العام 2001، و عام 2002 و عام 2002 بلغ معدل الحياة عند الولادة 72 سنة لدى الإناث و 67.6 لدى الذكور.

الخصوبة: بلغ متوسط عدد المواليد الأحياء للنساء المتزوجات أو اللواتي سبق لهن الزواج 3.16% اليه عام 2000.

وفيات الأطفال: تشير احصاءات عام 2000 إلى أن 52% من وفيات الأطفال وقعت في الأسبوع الأول بعد الولادة و 77% منها وقعت في الشهر الأول.

جدول (1.1) : توزع الإناث (15-54 سنة) حسب الحالة الزوجية والعمر (بالألف)

الحالة الزوجية					الفئة العمرية
المجموع	مطلقة أو هاجرة	أرملة	متزوجة	عزباء	
1000	2	0	55	943	15-19
1000	6	1	266	727	20-24
1000	12	7	518	463	25-29
1000	19	14	659	308	30-34
1000	22	29	746	203	35-39
1000	32	31	783	154	40-44
1000	15	63	783	139	45-49
1000	11	148	783	58	50-54

المصدر: إدارة الإحصاء المركزي/اليونيسف: وضع الأطفال في لبنان في العام 2000

جدول (1.2) : توزع الإناث اللواتي سبق لهن الزواج حسب الفئة العمرية والمستوى التعليمي (بالنسبة المئوية)

الفئة العمرية	المستوى التعليمي		
	أمية	ابتدائي ومتوسط	ثانوي وما فوق
15-19	-	76.7	23.3
20-24	0.9	32	67.1
25-29	4.2	52.4	43.4
30-34	4.6	48.2	47.2
35-39	6.1	51.6	42.3
40-44	9.4	57.5	33.1
45-49	17.9	52.6	29.5
الإجمالي	7.1	53.8	39.1

المصدر: إدارة الإحصاء المركزي / اليونيسف: وضع الأطفال في لبنان في العام 2000.

2. مقدمة :

لم تعد الصحة شعار إنساني وقضية أخلاقية أو منّة من حاكم لرعيته. فالصحة بمفهوم منظمة الصحة العالمية (WHO) حق من حقوق الإنسان وبالتالي حق من حقوق المرأة وشرط أساسي من شروط التنمية الإجتماعية والإقتصادية والثقافية.

تنص وثيقة حقوق الإنسان على حق النساء بالصحة من خلال إلغاء التمييز ضد النساء. ولتحقيق ذلك يجب وضع استراتيجيات وطنية شاملة تتضمن طرق التدخل (interventions) لمنع ومعالجة اللواقية من الأمراض التي تصيب النساء ومعالجتها بالإضافة إلى سياسات تؤمن الوصول إلى كافة أنواع الخدمات الصحية ذات الجودة العالمية والممكنة. وإنطلاقاً من هذا المبدأ أن سلامة المرأة وسلامة المرأة- الأم بنوع خاص، هي من الأولويات في أي تخطيط يرمي إلى تحسين الواقع الصحي والإجتماعي.

أما بالنسبة للأحكام الدستورية والتشريعية السائدة حالياً في لبنان فإن القانون اللبناني لا يميز بين النساء والرجال بالنسبة للحق في الصحة ويمكن للمرأة تلقي الرعاية الصحية بما في ذلك تخطيط وتنظيم الأسرة من دون الحصول على تفويض من زوجها.

إن منظمة المرأة العربية منظمة تهتم بتمكين المرأة في جميع المجالات ولا سيما مجال الصحة. ومع ندرة إجراء مسح شاملة للمشروعات والبرامج المنفذة في البلدان العربية ارتأت منظمة المرأة العربية أن تكون باكورة أعمالها مشروع مسحي للمشاريع والبرامج الصحية المنفذة في البلدان العربية ومنها لبنان. وأهم أهداف هذا المشروع:

- تحديد أولويات الصحة لكل بلد
- التعرف على البرامج الصحية التي نفذت والأهداف التي فشلت في إنجازها
- التعرف على البرامج قيد التنفيذ
- تحديد المشكلات التي تواجهها البرامج
- ئتحديد المشاريع والبرامج التي يمكن فيها تفعيل التنسيق والتعاون وتبادل الخبرات

3. المنهجية المتبعة في هذا المسح :

إن المنهجية المتبعة كانت الإتصال بجميع المؤسسات والجمعيات الأهلية والحكومية التي تعنى بشؤون الصحة للوقوف منها على المشاريع المنفذة لجمع المعلومات وملء الإستمارات.

وبعدها قمنا بدراسة المعلومات المحصلة وتقييمها. وأهم هذه المؤسسات والجمعيات هي:

- وزارة الصحة
- وزارة الشؤون الاجتماعية
- مؤسسة الحريري
- مؤسسة الامام الصدر
- صليب اعانة الارمن
- جمعية تنظيم الاسرة
- الجمعية اللبنانية للرعاية الصحية والاجتماعية
- الاتحاد النسائي الوطني
- الهيئة اللبنانية للتنمية
- الجمعية اللبنانية لرعاية المعوقين
- الجامعة الأميركية في بيروت
- جامعة القديس يوسف
- المقاصد الإسلامية

- منظمة الصحة العالمية
- UNFPA
- UNDP

والجدير بالذكر ان هذه الدراسة المسحية التي قمنا بها هي استطلاع عن الحالة الصحية للمرأة في معظم المناطق وليست دراسة شاملة وذلك لوجود صعوبات عدة واجهناها اثناء عملنا أهمها:

- هناك جمعيات أهلية لم ترغب في ملء الإستمارة وذلك لأنها تجد الأسئلة كثيرة ومتفرعة
- هناك العديد من الجمعيات الأهلية التي تقدّم الخدمات فقط ولا تقوم بإعداد المشاريع.
- هناك جمعيات رفضت الإجابة على الأسئلة المتعلقة بمصادر التمويل وكمية مبلغ التمويل وذلك حفاظاً على سرية مصادر التمويل.
- وأهم الصعوبات التي واجهتنا كان الوضع السياسي المتوتر والأحداث الأليمة التي فجج بها لبنان.

4. طبيعة المشاريع:

- لقد تنوعت المشاريع الصحية ضمن ثلاث فئات:
- الصحة الانجابية والجنسية
 - مشاريع توعية صحية عامة للمرأة
 - مشاريع المؤسسات الخيرية الخدماتية

• مشاريع الصحة الإنجابية والجنسية:

- لقد شكلت الصحة الإنجابية والجنسية القسم الأكبر من المشاريع المحصلة حيث بلغ عدد هذه المشاريع سبعة عشرة مشروعاً من أصل الثلاث والثلاثين مشروعاً. والملاحظ أن معظم مشاريع الصحة الإنجابية تقدم الخدمات الطبية للمستهدفين. ونستطيع تقسيم مشاريع الصحة الإنجابية إلى الفئات التالية:
- المشاريع التي تعنى بالحمل والأمومة
 - المشاريع التي تعنى بتنظيم الأسرة
 - مشاريع التوعية للوقاية من سرطان الثدي والرحم
 - مشاريع التوعية للوقاية من الأمراض المنقولة جنسياً

وقد برزت الحاجة في هذه المشاريع إلى تكثيف الجهود بالنسبة لتأمين الأدوية التي تحتاجها المرأة خصوصاً في فترة الحمل خلال سن اليأس، ولزيادة توافر الخدمات الصحية المقدمة بأسعار رمزية. وتجدر الإشارة إلى أهمية هذه المشاريع بما تقدمه من توعية وخدمات. فقد ساهمت هذه المشاريع في زيادة عدد النساء اللواتي يجرين الفحوصات الخاصة بسرطان الثدي والرحم وزيادة الوعي حول مواضيع الأمراض المنقولة جنسياً ووسائل الوقاية منها بالإضافة إلى زيادة توافر المعلومات حول سبل منع الحمل وحق النساء في تقرير هذا الموضوع.

• مشاريع توعية صحية عامة للمرأة

- قد بلغ عدد هذه المشاريع 13 مشروعاً توزعت حول المواضيع التالية:
- مخاطر الكوليسترول
 - التوعية للإستعمال الصحيح للدواء
 - التدريب على الإسعافات الأولية
 - البحث في تأثير العمل على صحة المرأة
 - إدماج مفهوم الجندر في المشاريع التنموية الموجهة للنساء الريفيات

وفي إطار التوعية الصحية للمرأة نذكر في نهاية عرضنا للمشاريع بعض المراجع التي أصدرتها مؤسسات وجمعيات لبنانية حول التوعية على صحة النساء في لبنان.

• **مشاريع خدماتية لمؤسسات خيرية:**

هناك العديد من المشاريع الصغيرة الموجهة إلى فئات محدودة من المستفيدات، وقد حصلنا على معلومات حولها بواسطة الإستمارات التي وجهناها إليها بالإضافة الى المعلومات المعروضة حولها في مواقعها على شبكة الإنترنت. وفيما يلي بيان هذه المشاريع:

4.1 مشاريع الصحة الانجابية والجنسية :
4.1.1 مشروع التحضير للأمومة :

التحضير للأمومة	اسم المشروع
جامعة القديس يوسف	القائم بالمشروع
سنتين	مدة المشروع
قطاع خاص	طبيعة الجهة المنفذة
2003/1/1	تاريخ البداية
غير محدد	تاريخ الانتهاء
محلية	طبيعة الجهة الممولة
قومي	التغطية الجغرافية للمشروع
مستمر	الوضع الحالي للمشروع
100%	نسبة الاناث العاملة في المشروع
المرأة في فترة الحمل وبعد الولادة	الفئة المستهدفة
100	عدد المستهدفين
40%	نسبة او عدد المستهدفين الفعليين
تقديم خدمات وتثقيف وتوعية صحية وتزويد بالوسائل	طبيعة المشروع
بيروت والضواحي	الموقع الجغرافي للمشروع
مركز صحي	موقع التنفيذ
	حجم التمويل
توعية المرأة الحامل لمراحل قبل وخلال عملية الوضع وما بعدها	الأهداف
تدريب وتوعية	الانجازات
لا	تقييم المشروع
	نقاط قوة المشروع
	تحديات داخلية
	تحديات خارجية
	اقتراحات للمستقبل

4.1.2 مشروع العناية بالطفل والأم- برنامج التوعية

العناية بالطفل والأم- برنامج التوعية	اسم المشروع
جامعة القديس يوسف منظمات محلية	القائم بالمشروع
سنتين	مدة المشروع
2003/1/1	تاريخ البداية
مستمر	تاريخ الانتهاء
حكومي وقطاع خاص	طبيعة الجهة المنفذة
محلية	طبيعة الجهة الممولة

مدينة	التغطية الجغرافية للمشروع
مستمر	الوضع الحالي للمشروع
75%	نسبة الاناث العاملة في المشروع
المرأة والطفل	الفئة المستهدفة
1000	عدد المستهدفين
80%	نسبة او عدد المستهدفين الفعليين
تدريب وتزويد بالوسائل و توعية اعلامية وتثقيف وتوعية صحية	طبيعة المشروع
بيروت والضواحي	الموقع الجغرافي للمشروع
مركز صحي	موقع التنفيذ
12000\$	حجم التمويل
تثقيف على مخاطر الحوادث المنزلية للطفل من 1-6 سنوات	الأهداف
تدريب وتوعية	الانجازات
نعم	تقييم المشروع
جيدة جدا"	نتائج التقييم
الأجابة على حاجة الأمهات	نقاط قوة المشروع
المتابعة	تحديات داخلية
	تحديات خارجية
الاهتمام بمواضيع أخرى	اقتراحات للمستقبل

4.1.3 مشروع الوقاية من سرطان الثدي :

الوقاية من سرطان الثدي	اسم المشروع
جامعة القديس يوسف ووزارة الصحة العامة	القائم بالمشروع
شهر كل سنة	مدة المشروع
2003	تاريخ البداية
غير محدد	تاريخ الانتهاء
حكومي وقطاع خاص	طبيعة الجهة المنفذة
محلية	طبيعة الجهة الممولة
مدينة	التغطية الجغرافية للمشروع
مستمر	الوضع الحالي للمشروع
100%	نسبة الاناث العاملة في المشروع
المرأة	الفئة المستهدفة
350	عدد المستهدفين
33%	نسبة او عدد المستهدفين الفعليين
تقديم خدمات وتثقيف وتوعية صحية والوقاية الصحية	طبيعة المشروع
بيروت والضواحي	الموقع الجغرافي للمشروع
مركز صحي	موقع التنفيذ
2000	حجم التمويل
الوقاية من سرطان الثدي: تثقيف والقيام بفحص اولي وتوجيه للفحوصات اللازمة	الأهداف
توعية	الانجازات
نعم	تقييم المشروع
ايجابية جدا"	نتائج التقييم

الحاجة الى التوعية وتقديم الخدمات المجانية	نقاط قوة المشروع
	تحديات داخلية
	تحديات خارجية
الأهتمام بالشؤون المختلفة لصحة المرأة	اقتراحات للمستقبل

4.1.4 مشروع تمكين المرأة :

تمكين المرأة	اسم المشروع
جمعية تنظيم الأسرة في لبنان	القائم بالمشروع
سنة	مدة المشروع
تشرين الثاني 2003	تاريخ البداية
كانون الثاني 2004	تاريخ الانتهاء
منظمة غير حكومية	طبيعة الجهة المنفذة
دولية	طبيعة الجهة الممولة
قومي	التغطية الجغرافية للمشروع
مستمر	الوضع الحالي للمشروع
100%	نسبة الاناث العاملة في المشروع
المرأة و المرأة والطفل و المرأة في سن الأنجاب و فترة الحمل وبعد انقطاع الطمث والفتيات والمرأة الريفية	الفئة المستهدفة
2750	عدد المستهدفين
	نسبة او عدد المستهدفين الفعليين
تدريب و توعية اعلامية و تثقيف و توعية صحية و تطوير البنية التحتية	طبيعة المشروع
كل المحافظات	الموقع الجغرافي للمشروع
مركز مجتمعي	موقع التنفيذ
\$20000	حجم التمويل
توفير التوعية للنساء حول موضوع الصحة الانجابية والجنسية و حقوقها	الأهداف
توعية	الانجازات
نعم	تقييم المشروع
طلب الاستمرار في تنفيذ الأنشطة	نتائج التقييم
التجاوب مع متطلبات النساء	نقاط قوة المشروع
انشغالات المرأة	تحديات داخلية
عدم تصنيف لبنان في مرتبة الأولوية	تحديات خارجية
تحقيق حلقات التوعية المنزلية	اقتراحات للمستقبل

4.1.5 مشروع خدمات عيادية :

اسم المشروع	خدمات عيادية
القائم بالمشروع	جمعية تنظيم الأسرة في لبنان
مدة المشروع	غير محددة
تاريخ البداية	1970
تاريخ الانتهاء	مستمر
طبيعة الجهة المنفذة	منظمة غير حكومية
طبيعة الجهة الممولة	دولية
التغطية الجغرافية للمشروع	قومي
الوضع الحالي للمشروع	مستمر
نسبة الاناث العاملة في المشروع	100%
الفئة المستهدفة	المرأة والطفل والمرأة في سن الأنجاب و فترة الحمل وبعد الولادة والمقبلون على الزواج وحديثو الزواج وبعد انقطاع الطمث والفتيات والشباب
عدد المستهدفين	23729 في عام 2004
نسبة او عدد المستهدفين الفعليين	100%
طبيعة المشروع	تدريب و توعية اعلامية و تثقيف و توعية صحية و تزويد بالوسائل و تنمية مؤسسية
الموقع الجغرافي للمشروع	كل المحافظات
موقع التنفيذ	مركز صحي و مركز مجتمعي و مؤسسي
حجم التمويل	\$100000
الأهداف	توفير التوعية للنساء حول موضوع الصحة الأنجابية و الجنسية و تقديم خدمات الصحة الأنجابية
الانجازات	تدريب و توعية و تقديم خدمات
تقييم المشروع	نعم
نتائج التقييم	ايجابية
نقاط قوة المشروع	مشروع قومي بني على دراسات حددت فيها الفئات المستهدفة وفق حاجاتها المنطقية
تحديات داخلية	التمويل
تحديات خارجية	محاولة فرض مواقف كالأجهاض لا تتناسب مع ثقافتنا
اقتراحات للمستقبل	دعم المستوصفات بأدوية و فيتامينات تفيد المرأة

4.1.6 مشروع الصحة الانجابية في لبنان :

الصحة الأنجابية في لبنان	اسم المشروع
UNFPA	القائم بالمشروع
1997	مدة المشروع
	تاريخ البداية
	تاريخ الانتهاء
منظمة دولية	طبيعة الجهة المنفذة
دولية	طبيعة الجهة الممولة
قومي	التغطية الجغرافية للمشروع
مستمر	الوضع الحالي للمشروع
	نسبة الاناث العاملة في المشروع
المرأة والطفل والمرأة في سن الأنجاب و فترة الحمل وبعد الولادة والمقبلون على الزواج وحديثو الزواج وبعد انقطاع الطمث والفتيات والشباب	الفئة المستهدفة
25000	عدد المستهدفين
90%	نسبة او عدد المستهدفين الفعليين
تقديم خدمات و توعية اعلامية وتثقيف وتوعية صحية وتزويد بالأجهزة والمعلومات	طبيعة المشروع
كل المحافظات	الموقع الجغرافي للمشروع
مركز صحي ومركز مجتمعي	موقع التنفيذ
	حجم التمويل
تقديم خدمات الصحة الأنجابية بنوعية عالية ورفع مستوى الوعي بموضوع الصحة الأنجابية	الأهداف
تدريب وتوعية ورفع مستوى الخدمات	الانجازات
نعم	تقييم المشروع
تقوية الادارة التي تخص المشروع والعمل على رفع نوعية الخدمات المقدمة واعادة النظر في المشاريع المقترحة للتنفيذ	نتائج التقييم
احتضان الدولة له وشراكنه مع المنظمات الأهلية والقطاع الأهلي	نقاط قوة المشروع
قلة العاملين وتعدد النشاطات و عدم شمولية الخدمات المقدمة	تحديات داخلية
التمويل	تحديات خارجية
ايجاد مراكز خدماتية محددة وتدريب العاملين الصحيين	اقتراحات للمستقبل

4.1.7 مشروع الصحة الانجابية:

الصحة الانجابية	اسم المشروع
المقاصد	القائم بالمشروع
غير محددة	مدة المشروع
قطاع خاص	طبيعة الجهة المنفذة
2000	تاريخ البداية
	تاريخ الانتهاء
محلية	طبيعة الجهة الممولة
محافظة تين	التغطية الجغرافية للمشروع
مستمر	الوضع الحالي للمشروع
90%	نسبة الاناث العاملة في المشروع
المرأة والطفل والمرأة في سن الأنجاب و فترة الحمل وبعد الولادة والمقبلون على الزواج وحديثو الزواج وبعد انقطاع الطمث والفتيات والشباب	الفئة المستهدفة
500 سنويا"	عدد المستهدفين
100%	نسبة او عدد المستهدفين الفعليين
تدريب و توعية اعلامية و تثقيف و توعية صحية و تزويد بالوسائل	طبيعة المشروع
بيروت و الشمال	الموقع الجغرافي للمشروع
مركز صحي	موقع التنفيذ
	حجم التمويل
عنلية أفضل بصحة الطفل و الأم و تأمين ولادة آمنة و توعية صحية للشباب	الأهداف
تدريب و توعية	الانجازات
لا	تقييم المشروع
دعم وزارة الصحة و تدريب العاملين المستمر و وجود الوسائل اللازمة للتنفيذ	نقاط قوة المشروع
صعوبة اقناع الفئات المستهدفة بتبن عادات جديدة	تحديات داخلية
وجود مراكز تقدم الخدمات دون تقديم التوعية اللازمة	تحديات خارجية
تأمين الأدوية المرافقة و المستلزمات الطبية بأسعار رمزية أو مجانية	اقتراحات للمستقبل

4.1.8 مشروع الخيارات والتحديات في تغيير عملية الولادة:

اسم المشروع	الخيارات والتحديات في تغيير عملية الولادة
القائم بالمشروع	الجامعة الأميركية في بيروت
مدة المشروع	8 سنوات
تاريخ البداية	2001
تاريخ الانتهاء	2009
طبيعة الجهة المنفذة	قطاع خاص
طبيعة الجهة الممولة	اقليمية
التغطية الجغرافية للمشروع	قومي
الوضع الحالي للمشروع	مستمر
نسبة الاناث العاملة في المشروع	70%
الفئة المستهدفة	المرأة والطفل والمرأة في سن الأنجاب و فترة الحمل وبعد الولادة والازواج في سن الأنجاب
عدد المستهدفين	
نسبة او عدد المستهدفين الفعليين	
طبيعة المشروع	تدريب و توعية اعلامية و تثقيف و توعية صحية
الموقع الجغرافي للمشروع	كل المحافظات
موقع التنفيذ	
حجم التمويل	\$ 916000
الأهداف	جعل الولادة آمنة للأم والطفل و ايجاد افضل الطرق لتحسين الصحة الانجابية
الانجازات	تدريب و توعية
تقييم المشروع	نعم
نتائج التقييم	و هب دورة جديدة من التمويل
نقاط قوة المشروع	انسجامة مع الأجندة العالمية
تحديات داخلية	ندرة وجود بيئة داعمة للأبحاث و قلة الموارد
تحديات خارجية	عدم استقرار الوضع السياسي في المنطقة
اقتراحات للمستقبل	القيام بمشاريع تهتم بتغيير العادات الصحية المتبعة

4.1.9 مشروع الحملة الوطنية للوقاية من سرطان الثدي

الحملة الوطنية للوقاية من سرطان الثدي	اسم المشروع
وزارة الصحة العامة و منظمة الصحة العالمية والجمعيات الأهلية	القائم بالمشروع
شهر سنويا	مدة المشروع
2003	تاريخ البداية
	تاريخ الانتهاء
حكومي وقطاع خاص ومنظمة دولية	طبيعة الجهة المنفذة
دولية ومحلية	طبيعة الجهة الممولة
مدينة	التغطية الجغرافية للمشروع
مستمر	الوضع الحالي للمشروع
	نسبة الاناث العاملة في المشروع
المرأة	الفئة المستهدفة
	عدد المستهدفين
	نسبة او عدد المستهدفين الفعليين
تثقيف وتوعية صحية	طبيعة المشروع
كل المحافظات	الموقع الجغرافي للمشروع
مركز صحي ومؤسسي	موقع التنفيذ
	حجم التمويل
التحفيز على اجراء صورة للتشخيص المبكر عن سرطان الثدي	الأهداف
توعية	الانجازات
لا	تقييم المشروع
	نقاط قوة المشروع
	تحديات داخلية
	تحديات خارجية
	اقتراحات للمستقبل

4.1.10 مشروع حملة لفحص سرطان عنق الرحم :

حملة لفحص سرطان عنق الرحم	اسم المشروع
صليب اغاثة الأرمن	القائم بالمشروع
شهر كل سنة	مدة المشروع
2003/1/22	تاريخ البداية
	تاريخ الانتهاء
قطاع خاص	طبيعة الجهة المنفذة
محلية	طبيعة الجهة الممولة
مدينة	التغطية الجغرافية للمشروع
مستمر	الوضع الحالي للمشروع
100%	نسبة الاناث العاملة في المشروع
المرأة	الفئة المستهدفة
475 سنويا"	عدد المستهدفين
	نسبة او عدد المستهدفين الفعليين
تقديم خدمات وتثقيف وتوعية صحية	طبيعة المشروع
بيروت والضواحي	الموقع الجغرافي للمشروع

مركز صحي	موقع التنفيذ
	حجم التمويل
رفع الوعي لدى النساء والاكتشاف المبكر لسرطان عنق الرحم	الأهداف
توعية و تقديم خدمات	الانجازات
نعم	تقييم المشروع
التقييم مستمر لتغييرا خطة عمل غير ناجحة	نتائج التقييم
وجود كتيبات محضرة جيدا باللغة الأرمنية	نقاط قوة المشروع
صعوبة ايجاد اختصاصيين لديهم الوقت للتطوع في هكذا نشاطات	تحديات داخلية
استمرار اعتبارالنساء أن الحديث في الأمور الجنسية ممنوع	تحديات خارجية
الاستمرار في تقديم المشروع	اقتراحات للمستقبل

4.1.11 مشروع حملة لفحص سرطان الثدي:

حملة لفحص سرطان الثدي	اسم المشروع
صليب اغاثة الأرمن	القائم بالمشروع
شهر	مدة المشروع
تشرين الأول 2003	تاريخ البداية
تشرين الثاني 2003	تاريخ الانتهاء
حكومي	طبيعة الجهة المنفذة
محلية	طبيعة الجهة الممولة
قومي	التغطية الجغرافية للمشروع
مستمر	الوضع الحالي للمشروع
100%	نسبة الاناث العاملة في المشروع
المرأة فوق الأربعين	الفئة المستهدفة
250 سنويا"	عدد المستهدفين
	نسبة او عدد المستهدفين الفعليين
تثقيف وتوعية صحية	طبيعة المشروع
بيروت والضواحي	الموقع الجغرافي للمشروع
مركز صحي مجتمعي	موقع التنفيذ
	حجم التمويل
رفع الوعي لدى النساء والاكتشاف المبكر لسرطان الثدي	الأهداف
توعية و تقديم خدمات	الانجازات
نعم	تقييم المشروع
-	نتائج التقييم
استعمال الأعلام على نطاق واسع	نقاط قوة المشروع
الفروقات في تسعيرة الفحص	تحديات داخلية
	تحديات خارجية
تقديم فحوصات سرطان الثدي بصورة مجانية	اقتراحات للمستقبل

4.1.12 مشروع الوقاية من سرطان الثدي :

الوقاية من سرطان الثدي	اسم المشروع
جامعة القديس يوسف ووزارة الصحة العامة	القائم بالمشروع
شهر كل سنة	مدة المشروع
2003	تاريخ البداية
غير محدد	تاريخ الانتهاء
حكومي وقطاع خاص	طبيعة الجهة المنفذة
محلية	طبيعة الجهة الممولة
مدينة	التغطية الجغرافية للمشروع
مستمر	الوضع الحالي للمشروع
100%	نسبة الاناث العاملة في المشروع
المرأة	الفئة المستهدفة
350	عدد المستهدفين
33%	نسبة او عدد المستهدفين الفعليين
تقديم خدمات وتثقيف وتوعية صحية والوقاية الصحية	طبيعة المشروع
بيروت والضواحي	الموقع الجغرافي للمشروع
مركز صحي	موقع التنفيذ
2000\$	حجم التمويل
الوقاية من سرطان الثدي: تثقيف والقيام بفحص اولي وتوجيه للفحوصات اللازمة	الأهداف
توعية	الانجازات
نعم	تقييم المشروع
الحاجة الى التوعية وتقديم الخدمات المجانية	نقاط قوة المشروع
	تحديات داخلية
	تحديات خارجية
الأهتمام بالشؤون المختلفة لصحة المرأة	اقتراحات للمستقبل

4.1.13 مشروع الوقاية من سرطان الثدي :

الوقاية من سرطان الثدي	اسم المشروع
مؤسسة الحريري	القائم بالمشروع
شهر كل سنة	مدة المشروع
2002	تاريخ البداية
مستمر	تاريخ الانتهاء
قطاع خاص	طبيعة الجهة المنفذة
محلية	طبيعة الجهة الممولة
قومي	التغطية الجغرافية للمشروع
مستمر	الوضع الحالي للمشروع
	نسبة الاناث العاملة في المشروع
المرأة والمرأة بعد انقطاع الطمث	الفئة المستهدفة
	عدد المستهدفين
	نسبة او عدد المستهدفين الفعليين
تقديم خدمات وتثقيف وتوعية صحية وخفض صورة سرطان الثدي	طبيعة المشروع
جميع المحافظات	الموقع الجغرافي للمشروع
مركز صحي ومؤسسي	موقع التنفيذ
	حجم التمويل
التعريف عن سرطان الثدي وتوضيح بعض وسائل الفحص المنزلي وعلامات وجود المرض	الأهداف
توعية	الانجازات
نعم	تقييم المشروع
نجاح المشروع اذ ان نسبة كبيرة من النساء اصبحن يجرين الفحص الذاتي ويتابعن الفحوص سنويا" في المركز الصحي	نتائج التقييم
الوصول الى الفئة المستهدفة بسهولة بسبب تواجد الملف الصحي الالكتروني وسهولة الحصول على الاحصائيات بالاضافة الى الوسائل التثقيفية ذات التقنية العالية المعتمدة	نقاط قوة المشروع
لا يوجد بسبب حملات الوعي القومية والاسعار شبه المجانية للذان ادبا الى تدفق عدد كبير من النساء	تحديات داخلية
لا يوجد بسبب حملات الوعي القومية والاسعار شبه المجانية للذان ادبا الى تدفق عدد كبير من النساء	تحديات خارجية
درس عرض تخفيض سعر الصورة الصوتية وصورة الثدي معا"	اقتراحات للمستقبل

4.1.15 مشروع حملة توعية الشباب حول مواضيع الصحة الانجابية والجنسية :

اسم المشروع	حملة توعية الشباب حول مواضيع الصحة الانجابية والجنسية
القائم بالمشروع	مؤسسة الحريري
مدة المشروع	حملة ليوم واحد
تاريخ البداية	2004/1/19
تاريخ الانتهاء	2004/1/19
طبيعة الجهة المنفذة	قطاع خاص
طبيعة الجهة الممولة	محلية
التغطية الجغرافية للمشروع	مدينة بيروت
الوضع الحالي للمشروع	انتهى
نسبة الاناث العاملة في المشروع	
الفئة المستهدفة	الفتيات والشباب
عدد المستهدفين	600
نسبة او عدد المستهدفين الفعليين	
طبيعة المشروع	تثقيف وتوعية صحية
الموقع الجغرافي للمشروع	بيروت
موقع التنفيذ	مركز مؤسسي
حجم التمويل	
الأهداف	نشر المعرفة الكافية في امور الصحة الانجابية وتشجيع الحوار مع الاهل في هذه المواضيع
الانجازات	توعية
تقييم المشروع	نعم
نتائج التقييم	تغيير بعض المفاهيم الخاطئة عند الشباب المراهقين واكتساب المعلومات عن الصحة الانجابية وايضا" تشجيع الحوار مع الاهل في هذه المواضيع
نقاط قوة المشروع	نشر المعلومات من خلال اعتماد أنشطة متعددة كمسرحية ومحاضرات
تحديات داخلية	عدم مشاركة بعض الطلاب في جميع الأنشطة لضيق الوقت
تحديات خارجية	الصعوبة في تأمين الفئة المستهدفة باعتبار ان الموضوع لا يزال غير متداول بين الاهل والهيئة التعليمية خصوصا" ان عادات وتقاليد الاهل تمنع في بعض الاحيان مناقشة هذه المواضيع مع اولادهم
اقتراحات للمستقبل	

4.1.16 مشروع برنامج تأهيل الفتاة للزواج والأمومة الآمنة

اسم المشروع	برنامج تأهيل الفتاة للزواج والأمومة الآمنة
القائم بالمشروع	مؤسسة الحريري
مدة المشروع	2-3 اشهر
تاريخ البداية	2001
تاريخ الانتهاء	
طبيعة الجهة المنفذة	قطاع خاص
طبيعة الجهة الممولة	محلية
التغطية الجغرافية للمشروع	مدينة بيروت
الوضع الحالي للمشروع	مستمر
نسبة الاناث العاملة في المشروع	
الفتاة المستهدفة	المقبلون على الزواج
عدد المستهدفين	30
نسبة او عدد المستهدفين الفعليين	
طبيعة المشروع	تثقيف وتوعية صحية
الموقع الجغرافي للمشروع	بيروت
موقع التنفيذ	مركز صحي و مؤسسي
حجم التمويل	
الأهداف	توعية الفتيات حول المواضيع المتعلقة بالزواج و ايجاد الاجابات على تساؤلاتهن والعمل على تصحيح المفاهيم الخاطئة
الانجازات	توعية
تقييم المشروع	نعم
نتائج التقييم	تغيير بعض المفاهيم الخاطئة خصوصا" فيما يتعلق بليلة الزفاف لما تحمله من مخاوف لدى الفتيات
نقاط قوة المشروع	توعية الفتاة لمرحلة الزواج والامومة
تحديات داخلية	التوعية تطال الفتيات فقط ولا تركز على الشباب الذكور
تحديات خارجية	
اقتراحات للمستقبل	ان يطال المشروع الاناث والذكور معا"

4.1.17 مشروع تحضير المرأة لسن الآياس :

اسم المشروع	تحضير المرأة لسن الآياس
القائم بالمشروع	مؤسسة الحريري
مدة المشروع	مستمر وفق حلقات متتالية
تاريخ البداية	2002
تاريخ الانتهاء	
طبيعة الجهة المنفذة	قطاع خاص
طبيعة الجهة الممولة	محلية
التغطية الجغرافية للمشروع	قومي
الوضع الحالي للمشروع	مستمر
نسبة الاناث العاملة في المشروع	
الفتاة المستهدفة	المرأة بعد انقطاع الطمث
عدد المستهدفين	30
نسبة او عدد المستهدفين الفعليين	

تثقيف وتوعية صحية	طبيعة المشروع
بيروت	الموقع الجغرافي للمشروع
مركز صحي	موقع التنفيذ
	حجم التمويل
تحضير المرأة لسن الأياس من الناحيتين الصحية والنفسية وتوعيتها	الأهداف
توعية	الانجازات
نعم	تقييم المشروع
تغيير بعض المفاهيم الخاطئة والمعرفة حول سبل الوقاية من الامراض الشائعة	نتائج التقييم
توعية السيدة جسديا" ونفسيا"	نقاط قوة المشروع
واجتماعيا" لتقبل هذه المرحلة بسلام	تحديات داخلية
	تحديات خارجية
	اقتراحات للمستقبل

4.1.18 مشروع المرأة الحامل والرضاعة الطبيعية :

المرأة الحامل والرضاعة الطبيعية	اسم المشروع
مؤسسة الحريري	القائم بالمشروع
مستمر	مدة المشروع
2001	تاريخ البداية
	تاريخ الانتهاء
قطاع خاص	طبيعة الجهة المنفذة
محلية	طبيعة الجهة الممولة
قومي	التغطية الجغرافية للمشروع
مستمر	الوضع الحالي للمشروع
	نسبة الاناث العاملة في المشروع
المرأة والمرأة في فترة الحمل والمرأة بعد الولادة	الفئة المستهدفة
	عدد المستهدفين
	نسبة او عدد المستهدفين الفعليين
تثقيف وتوعية صحية و تدريب	طبيعة المشروع
بيروت وصيدا وطرابلس	الموقع الجغرافي للمشروع
مركز صحي ومؤسسي	موقع التنفيذ
	حجم التمويل
التوعية عن اهمية الرضاعة وفوائدها وكيفية ارضاع الطفل والتحضير لمرحلة ما بعد الولادة	الأهداف
توعية	الانجازات
نعم	تقييم المشروع
	نتائج التقييم
	نقاط قوة المشروع
اعتقاد الام انها تعرف الوضعية المناسبة للرضاعة	تحديات داخلية
وجود الحليب المعلب	تحديات خارجية
تأمين وسائل لشطف الحليب	اقتراحات للمستقبل

وتجدر الإشارة إلى أهمية هذه المشاريع بما تقدمه من نوعية وخدمات. ولقد ساهمت هذه المشاريع في زيادة عدد النساء اللواتي يجرين الفحوصات الخاصة بسرطان الثدي والرحم وزيادة الوعي حول فحص سرطان الثدي ووسائل الوقاية منها بالإضافة إلى زيادة توافر المعلومات حول سبل منع الحمل وحق النساء في تقرير هذا الموضوع.

4.1.19 المؤتمر العالمي الثالث لطب ما حول الولادة:

عقد في بيروت، في أيار 2004، المؤتمر العالمي الثالث لطب ما حول الولادة في الدول النامية. نظمت هذا المؤتمر الجمعيتان العالمية والليمانية لطب ما حول الولادة بالاشتراك مع منظمة الصحة العالمية WHO ومنظمة الامم المتحدة للطفولة UNICEF ومنظمة صندوق الامم المتحدة للسكان UNFPA وساهمت الهيئة الوطنية لشؤون المرأة في الاعداد له. وقد عقدت في اطار المؤتمر ورشة عمل حول "سلامة الأم وصحة المولود الجديد" شاركت فيها وفود رسمية من عدة دول عربية. وقد خرجت ورشة العمل بالتوصيات التالية:

- ضمان الحق لكل امرأة بالرعاية الصحية الشاملة خلال الحمل والولادة وما بعدها، بغض النظر عن وضعها الاقتصادي والاجتماعي.
- استهداف الفئات والمناطق الأكثر حاجة، من خلال رسم خطة لتحسين الوضع فيها وتقليص التفاوت في مجال الرعاية الصحية.
- تعزيز نظام الاحالة ، لا سيما للحالات الطارئة ، في خدمات صحة الام وحديثي الولادة.
- تحسين نوعية الخدمات من خلال وضع معايير محددة لكافة مؤسسات التوليد واعتماد مراقبة الجودة مع ضمان توفر الأدوية والمعدات الأساسية.
- إنشاء نظام لترصد حالات وفيات الامهات بهدف التعرف على أسبابها للحد منها وتحسين طرق جمع المعلومات عن وفيات حديثي الولادة.
- تحسين القدرات الإدارية على كافة المستويات واعتماد التدريب المستمر للكوادر الطبية والصحية في مؤسسات التوليد ورعاية حديثي الولادة.
- نشر التوعية الصحية وتوفير المعلومات التي تشجع السلوك الصحي ، بما في ذلك التركيز على أهمية الرضاعة الطبيعية وعلى ضرورة استعمال اللقاحات المختلفة.
- رفع الوعي في مجال تنظيم الأسرة ووضع استراتيجية لهذا الغرض، يكون من أهدافها تجنب الحمل المبكر والمتأخر والمتقارب.
- نشر الوعي والتثقيف بين أفراد المجتمع عن أهمية الرعاية للأمهات وعن المضاعفات الناتجة عن الحمل والولادة.
- اعتماد وتفعيل إلزامية الفحص الطبي قبل الزواج.
- تفعيل الشراكة بين مؤسسات القطاع العام والخاص والمنظمات غير الحكومية والمؤسسات الدولية بهدف النهوض بصحة الام والطفل .
- تمكين المرأة وتعزيز مشاركتها في عملية صنع القرار.
- تعديل التشريعات والقوانين الوطنية المتعلقة بصحة الام والطفل بما يتلاءم مع الاتفاقيات الدولية ومتابعة تنفيذها.
- تطوير طرق جمع البيانات ونظم المعلوماتية والبحوث والاستخدام الامثل لها.
- تضمين مفاهيم الصحة الانجابية ضمن مناهج التعليم الصحي في كافة مراحله.
- تعزيز الخدمات الصحية الصديقة للامهات والاطفال.
- العمل على انتظام انعقاد ورشة عمل "سلامة الام وصحة المولود الجديد" دورياً وتوسيعها لتشمل كل الدول العربية والطلب من منظمات الامم المتحدة (منظمة الصحة العالمية، اليونسف وصندوق الامم المتحدة) دعم هذه الجهود.

4.1.20 الدراسة الوطنية لفترة ما حول الولادة - لبنان :

ان مؤشرات معدل المراضة ومعدل الوفيات في فترة ما حول الولادة مفيدة جدا لتخطيط البرامج الأيالة على تحسين صحة الأم والطفل. وقد أعدت هذه الدراسة الوطنية من قبل وزارة الصحة ومنظمة اليونيسف والجمعية اللبنانية لطب ما حول الولادة لتقييم صحة الأم والطفل في فترة ما حول الولادة وذلك خلال عامي 1999-2000

أجريت هذه الدراسة في فترتين متقاربتين منه كل منهما 15 يوماً وشملت كل الولادات الحية، وولادات الأجنة الميتة وطبابة إناء الحمل التي جرت في مؤسسات التوليد. تضمنت معلومات الولادات كاملة بعد 22 أسبوعاً من فترة الحمل أو أكثر والأطفال الذين بلغ وزنهم عند الولادة، 500 غرام على الأقل. وقد شملت الدراسة 5242 امرأة وضعت 5344 مولوداً، أي ما يعادل 3% من مجموع الولادات السنوية في لبنان.

أعطت نتائج هذه الدراسة وللمرة الأولى في لبنان تقييماً عن المؤشرات المختلفة خلال فترة ما حول الولادة لكل من الأم والجنين. وهذه خلاصة أهم النتائج:

- بلغت نسبة النساء اللواتي لم يجرين استشارات طبية 5% وقد تفاوتت النسبة في المناطق المختلفة
- 19% من النساء أجرين أقل من 4 استشارات طبية خلال فترة الحمل.
- 7% من النساء لم يخضعن لتصوير صوتي على الإطلاق وقد تفاوتت هذه النسبة أيضاً بين المناطق.
- بلغت نسبة استفتاء النساء خلال فترة الحمل 9.5% وقد تفاوتت هذه النسبة باختلاف المناطق حيث بلغت أربع أضعاف أقل في الشمال والبقاع منها في بيروت.
- الولادات: 73% ولادات عبر المسالك الطبيعية، 4% قيصرية. وقد تفاوتت هذه النسب بين المناطق
- بلغت نسبة استخدام التخدير الموضعي 23% ونسبة استخدام الكاتالار أو مستقات المورخين الأخرى 1% .
- 0.6% من الأمهات نقلن إلى وحدات العناية الفائقة لفترة تجاوزت 24 ساعة. لم يسجل تفاوت كبير في المناطق المختلفة.

وقد كشفت الدراسة عن بعض العوامل المؤثرة في الوضع الصحي حول الولادة لكل من الأم والطفل أهمها:

- كلما ارتفع المستوى الثقافي عند الأم أي كلما ارتفع المستوى التعليمي للمرأة كلما انعكس إيجاباً على صحتها وصحة مولودها.
- التغطية الصحية لجهة الأثر الإيجابي الذي يشكله الضمان على سلامة الأم والجنين.
- التدخين واثره السلبي على صحة الجنين والمولود الجديد.
- الأثر السلبي للإرهاق والإجهاد في العمل خلال الفترة الأخيرة من الحمل.
- سن المرأة عند الحمل وازدياد المشاكل في الفئة العمرية (أقل من 18 عاماً وفوق 34 عاماً).
- حجم ومدى الخدمات الصحية في مؤسسات التوليد.

وقد لوحظ ان لدى مؤسسات التوليد ذات الحجم الصغير (أقل من 300 ولادة في السنة) العوامل الخطرة التالية:

- لا وجود لوحدة العناية الفائقة
- لا وجود لفريق طبي للحالات الطارئة، بما في ذلك النقل عقب الولادة إلى مؤسسات أخرى

كما ان لدى المؤسسات ذات الحجم الكبير المشاكل التالية:
صعوبة دخول النساء اللواتي ليس لديهن تغطية طبية إلى تلك المؤسسات والمبالغة في العناية الطبية من جهة التخدير العام والعمليات القيصرية.

أهم التوصيات التي خرجت بها هذه الدراسة:

- تفعيل العمل بالشهادة الصحية قبل الزواج: صدر في عام 1996 مرسوم ألزم كل من يتقدم للزواج بإجراء فحوصات طبية مخبرية وقائية تعزز صحة الزوجين. إن عقبات حالت دون تحقيق الأهداف المنشودة لذلك فالوضع يحتاج إلى التقييم.
- ضمان الحق لكل امرأة بالمتابعة الطبية لحالات الحمل بغض النظر عن وضعها الإقتصادي والإجتماعي
- تعزيز حق كل امرأة حامل بالحصول على المتابعة الطبية خلال فترة قبل وما بعد الولادة
- ضمان ما لا يقل عن أربع استشارات طبية خلال فترة الحمل
- تطوير خطة عمل لتحسين والأوضاع في المناطق الأكثر حاجة.
- توحيد معايير الزيارات الطبية
- زيادة نسبة سلامة والولادات وتحسين العناية الطبية للمولود.
- تحديد معايير معينة لكافة مؤسسات التوليد وخدمات التوليد.
- استمرار تنقيف الجهاز البشري في مؤسسات التوليد وطبابة المولود.
- استخدام الدراسة كقاعدة معلومات، مع تحديثها دورياً وتطوير المؤشرات الوطنية مما يتناسب مع المعايير الدولية.
- توفير المعلومات والثقافة التي تشجع السلوك الصحي الحسن وتحول دون اتباع العادات المضرّة للأمهات والأهل.
- تشجيع التعاون بين كل العاملين في مجال خدمة الأم والطفل (الجهاز الطبي، النقابات، الحركات النسائية، حركة حقوق الإنسان، مؤسسات الخدمات العامة، الشركاء الدوليون والمستفيدون).

يهدف مشروع الصحة الانجابية الذي بدأ عام 1997 الى تحسين نوعية الحياة لدى اللبنانيين من خلال تحسين الوضع الصحي وردم الفروقات بين الطبقات الاقتصادية- الاجتماعية والمعادلة بين الديناميكية السكانية (population dynamics) والتطورالاقتصادي- الاجتماعي.

وقد قامت منظمة الأمم المتحدة للسكان (UNFPA) ببرامج (sub-programmes) متعددة تحت مظلة مشروع الصحة الانجابية نذكرها:

- Integration of Quality Reproductive Health Services into Primary Healthcare Centers in Target Areas.
- HIV/AIDS Awareness among Youth and Vulnerable Groups in Lebanon.
- Information, Education and Communication (IEC) in Support of Reproductive Health at Community Level.
- Advocacy Activities for the Integration of Population Education in school curricula and extra-curricular educational activities.

- وتعمل هذه المشاريع مجتمعة" لتحقيق هدفين:
- زيادة توافر خدمات الصحة الانجابية ذات الجودة في 150 مركز صحي ودورين للتوليد.
- توفير المعلومات وزيادة الوعي حول موضوع الصحة الجنسية والانجابية لدى الشباب.

كما قامت عدة دراسات تحت مظلة هذا المشروع نذكرها:

"Situation analysis on occupational hazards and their impact on reproductive health in Lebanon: A survey for policy development"

"تحليل موضوعي لمخاطر المهنة وتأثيرها على الصحة الإنجابية في لبنان: مشروع مسحي لرسم سياسات".
وتهدف هذه الدراسة، التي قام بها باحثون من جامعة البلمند عام 2001، إلى تقييم نوعي وكمي- جزئي إلى التعرض وتوزيع المخاطر داخل العمل وتأثيرها على الصحة الإنجابية ليتوصلوا من خلال هذه الدراسة إلى زيادة الوعي لدى العامل عن مخاطر العمل المؤثر على الصحة الإنجابية وإلى وضع سياسة جامعة للصحة الإنجابية. وقد أوضحت النتائج أن موضوع مخاطر العمل التي تؤثر على الصحة الإنجابية بدأ يأخذ حيزاً مهماً إذا أن متوسط العاملين اللبنانيين المعرضين لهذه المخاطر يبلغ حوالي 344.000 في وقت يشكّل فيه مجموع عامة السكان المعرض للخطر 1.651.000 مما يشير إلى أن نسبة المعرضين للمخاطر المؤثرة على الصحة الإنجابية داخل العمل تشكل جزءاً مهماً يجب أن يؤخذ بعين الاعتبار عند وضع سياسة للصحة للإنجابية.

"Information, Education, and Communication Priorities in Reproductive Health in Lebanon"

"الأولويات في المعلومات، التعليم والتعاطي حول موضوع الصحة الإنجابية في لبنان".
وقد قامت بهذه الدراسة د. سينتيا مني و د. هدى هوا عام 2001. وتهدف هذه الدراسة إلى إيجاد نقاط الأولويات في "المعلومات، التعليم والتعاطي" في الصحة الإنجابية لتساهم في وضع سياسات صحيحة تهدف إلى رفع مستوى المعلومات والتعليم في هذا الموضوع.
وقد أوضحت نتائج هذه الدراسة التنوع في المواقف والسلوك بين الفئات المختلفة من الناس بالنسبة لخدمات الصحة الإنجابية والحاجات والنصح والإرشاد.

"Client's Perception of Reproductive Health Services Provided in Selected Clinics in Lebanon"

"وجهات نظر المستفيدين من خدمات الصحة الإنجابية المقدمة في عيادات منتقاة من لبنان".
وقد قامت بهذه الدراسة د. لينا بدر عام 2000.
وتهدف هذه الدراسة إلى تحقيق مفهوم أوضح عن وقع وتأثير المشروع على المستفيدين وتقييمهم له. وقد بينت النتائج أن المستوى التعليمي للمرأة عامل مؤثر على عدد الأطفال لديها؛ إذ وجدت الدراسة أنه كلما زاد المستوى التعليمي للمرأة قل عدد أطفالها.
كما وجدت الدراسة أن معظم المستفيدين من المشروع كانوا راضين عن الخدمات المقدمة.

"Review of Reproductive Health Research Studies in Lebanon"

"مراجعة للأبحاث المتعلقة بالصحة الإنجابية في لبنان".

وقد قام بهذه الدراسة د. فيصل الكاك بين عامي 2001-2002. وهذه الدراسة تجمع وتوصف وتلخص كل الأبحاث المتعلقة بالصحة الإنجابية والجنسية في لبنان من عام 1990 حتى عام 2001.

"Review of Reproductive Health Concepts in the Media and Paramedical Curricula in Lebanon"

"مراجعة لبرامج ومناهج مواد الصحة الإنجابية في كليات الطب والكليات الموازية في الجامعة الموجودة في لبنان".
وقد قام بهذه الدراسة د. فيصل الكاك عام 2000. وتهدف هذه الدراسة إلى تحديد وتقييم مواد الصحة الإنجابية والجنسية في برامج ومناهج كليات الطب والكليات الموازية في الجامعات الموجودة في لبنان.

"Situation Analysis of Reproductive Health in Lebanon"

"تحليل لوضع الصحة الإنجابية في لبنان".
وقد قام بهذه الدراسة د. فيصل الكاك عام 2000. وتأتي هذه الدراسات الثلاث لتبرز واقع وأبعاد الصحة الإنجابية في لبنان ومحاولة لتحديد الحاجات ومجالات التدخل لتعزيز الصحة الإنجابية عملاً برنامج مؤتمر القاهرة للتنمية والسكان 1994.

"Mapping of Primary Health Case Centers in Lebanon"

"مسح للمراكز الصحية في لبنان".
وقد قام بهذه الدراسة د. فيصل الكاك وجون جبور عام 2000. وتهدف هذه الدراسة إلى الوقوف على عدد المراكز الصحية وتوزيعها الجغرافي ومستوى الخدمات الصحية المقدمة، إضافة إلى توصيف الجهاز الوظيفي وأوقات عمله وتنوع اختصاصه وبالتالي تحديد الحاجات في الموارد البشرية والتقنية التي إذا ما توافرت قد تؤدي إلى تعزيز نوعية خدمات الصحة الإنجابية المقدمة في هذه المراكز.

4.2 مشاريع توعية صحية عامة للمرأة :

4.2.1 مشروع تلبية احتياجات الشباب وتطوير قدراتهم :

تلبية احتياجات الشباب وتطوير قدراتهم	اسم المشروع
جمعية تنضيم الأسرة في لبنان	القائم بالمشروع
سنة	مدة المشروع
تشرين الثاني 2003	تاريخ البداية
كانون الثاني 2004	تاريخ الانتهاء
منظمة غير حكومية	طبيعة الجهة المنفذة
دولية	طبيعة الجهة الممولة
قومي	التغطية الجغرافية للمشروع
انتهى	الوضع الحالي للمشروع
100%	نسبة الاناث العاملة في المشروع
الشباب بين 14- 24 سنة	الفئة المستهدفة
450	عدد المستهدفين
	نسبة او عدد المستهدفين الفعليين
تدريب و توعية اعلامية و تثقيف و توعية صحية	طبيعة المشروع

كل المحافظات	الموقع الجغرافي للمشروع
مركز مجتمعي	موقع التنفيذ
33000\$	حجم التمويل
حماية الشباب من الأمراض المنقولة جنسياً وتوعيتهم لمخاطرها	الأهداف
تدريب وتوعية	الإنجازات
نعم	تقييم المشروع
نجاح التجربة	نتائج التقييم
بلوغ عدد كبير من الشباب وتعبيرهم عن احتياجاتهم	نقاط قوة المشروع
عدم تعاون البلديات	تحديات داخلية
محاولة فرض مواقف في مقاربة قضايا الشباب لا تتناسب مع ثقافتنا	تحديات خارجية
توسيع برنامج الجامعي الشباب والأكثر من مخيمات المراهقين	اقتراحات للمستقبل

4.2.2 مشروع رعاية الطفل والأم :

رعاية الطفل والأم	اسم المشروع
الجمعية اللبنانية للرعاية الصحية والاجتماعية	القائم بالمشروع
8 أسابيع	مدة المشروع
	تاريخ البداية
	تاريخ الانتهاء
قطاع خاص	طبيعة الجهة المنفذة
محلية	طبيعة الجهة الممولة
مدينة	التغطية الجغرافية للمشروع
انتهى	الوضع الحالي للمشروع
100%	نسبة الاناث العاملة في المشروع
المرأة والطفل	الفئة المستهدفة
30 امرأة	عدد المستهدفين
100%	نسبة او عدد المستهدفين الفعليين
تثقيف وتوعية صحية	طبيعة المشروع
محافظة	الموقع الجغرافي للمشروع
مركز صحي	موقع التنفيذ
	حجم التمويل
رعاية المولود	الأهداف
توعية	الإنجازات
نعم	تقييم المشروع
تجاوب واضح من قبل الحضور	نتائج التقييم
تجاوب النساء مع الطبيب	نقاط قوة المشروع
ظروف عمل الأم التي تعيق رعايتها لطفلها	تحديات داخلية
	تحديات خارجية
وجود جهة ممولة تعنى بالموضوع	اقتراحات للمستقبل

4.2.3 مشروع حملة توعية صحية للمرأة :

اسم المشروع	حملة توعية صحية للمرأة
القائم بالمشروع	الاتحاد النسائي الوطني
مدة المشروع	مستمر سنويا
تاريخ البداية	غير محدد
تاريخ الانتهاء	قطاع خاص
طبيعة الجهة المنفذة	محلية
طبيعة الجهة الممولة	قومي
التغطية الجغرافية للمشروع	مستمر
الوضع الحالي للمشروع	100%
نسبة الاناث العاملة في المشروع	المرأة
الفئة المستهدفة	
عدد المستهدفين	
نسبة او عدد المستهدفين الفعليين	
طبيعة المشروع	تدريب وتقديم خدمات و توعية اعلامية وتثقيف وتوعية صحية
الموقع الجغرافي للمشروع	كل المحافظات
موقع التنفيذ	مركز صحي
حجم التمويل	\$1000000 سنويا
الأهداف	تطوير الوعي الصحي لدى المرأة
الانجازات	تدريب وتوعية وتقديم خدمات
تقييم المشروع	نعم
نتائج التقييم	هناك اقبال للمشاركة في المشروع في القرى اكثر من المدن. الوضع المعيشي هو العائق الاساسي لتردي اهتمام المرأة بصحتها.
نقاط قوة المشروع	الوصول لعدد كبير من السيدات
تحديات داخلية	التمويل
تحديات خارجية	التمويل
اقتراحات للمستقبل	الحصول على تجهيزات صحية والعلاج بأسعار رمزية

4.2.4 مشروع

اسم المشروع	الهيئة اللبنانية للتنمية
القائم بالمشروع	سنتين
مدة المشروع	1999/1/1
تاريخ البداية	2001/1/1
تاريخ الانتهاء	قطاع خاص
طبيعة الجهة المنفذة	محلية
طبيعة الجهة الممولة	قومي
التغطية الجغرافية للمشروع	انتهى
الوضع الحالي للمشروع	60%
نسبة الاناث العاملة في المشروع	والمرأة والطفل والفتيات والشباب
الفئة المستهدفة	

والقطاع الخاص والجمعيات الأهلية والعاملين في قطاعات المرأة 1000000	عدد المستهدفين
30%	نسبة او عدد المستهدفين الفعليين
تدريب و توعية اعلامية وتثقيف وتوعية صحية وتزويد بالوسائل	طبيعة المشروع
جبل لبنان	الموقع الجغرافي للمشروع
مركز مجتمعي	موقع التنفيذ
\$7000	حجم التمويل
توعية واشاد	الأهداف
توعية	الانجازات
نعم	تقييم المشروع
المساعدة في برمجة طريقة العمل	نتائج التقييم
مشاركة جميع شرائح المجتمع المدني	نقاط قوة المشروع
لا يوجد	تحديات داخلية
	تحديات خارجية
ضرورة مشاركة القطاع الحكومي	اقتراحات للمستقبل

4.2.5 مشروع ورشة عمل لتدريب المدربين على الاستعمال الصحيح والخاطئ، للدواء:

ورشة عمل لتدريب المدربين على الاستعمال الصحيح والخاطئ، للدواء	اسم المشروع
صليب اغاثة الأرمن	القائم بالمشروع
سنتين	مدة المشروع
كانون الثاني 2004	تاريخ البداية
حزيران 2006	تاريخ الانتهاء
قطاع خاص	طبيعة الجهة المنفذة
محلية	طبيعة الجهة الممولة
مدينة	التغطية الجغرافية للمشروع
مستمر	الوضع الحالي للمشروع
80%	نسبة الاناث العاملة في المشروع
الفتيات والشباب	الفئة المستهدفة
	عدد المستهدفين
	نسبة او عدد المستهدفين الفعليين
تدريب	طبيعة المشروع
بيروت والضواحي	الموقع الجغرافي للمشروع
مركز صحي مجتمعي	موقع التنفيذ
	حجم التمويل
تحضير ناشطين للقيام بتوعية المراهقين حول استعمال أدوية الأعصاب والكحول والتدخين	الأهداف
تدريب وتوعية	الانجازات
نعم	تقييم المشروع

المساعدة في تنظيم العمل ووضع خطط توعية	نتائج التقييم
دعم قادة المجتمع المحيط للمشروع	نقاط قوة المشروع
صعوبة ايجاد اختصاصيين لتوعية المراهقين حول استعمال أدوية الأعصاب والكحول والتدخين خلال نهاية الأسبوع	تحديات داخلية
عدم حماس المشاركين وعدم توقع العدد المشارك	تحديات خارجية
اشراك جميع شرائح المجتمع بتحضير المشروع	اقتراحات للمستقبل

4.2.6 مشروع زيادة الوعي لدى النساء حول الأمور الصحية :

زيادة الوعي لدى النساء حول الأمور الصحية	اسم المشروع
صليب اغائة الأرمن	القائم بالمشروع
غير محددة	مدة المشروع
1997	تاريخ البداية
	تاريخ الانتهاء
قطاع خاص	طبيعة الجهة المنفذة
محلية	طبيعة الجهة الممولة
مدينة	التغطية الجغرافية للمشروع
مستمر	الوضع الحالي للمشروع
100%	نسبة الاناث العاملة في المشروع
المرأة	الفئة المستهدفة
300 سنويا"	عدد المستهدفين
	نسبة او عدد المستهدفين الفعليين
تقديم خدمات وتثقيف وتنوعية صحية	طبيعة المشروع
بيروت والضواحي	الموقع الجغرافي للمشروع
مركز صحي	موقع التنفيذ
	حجم التمويل
تحسين الوضع الصحي انساء المنطقة وزيادة الوعي لديهم حول الأمور الصحية	الأهداف
توعية	الانجازات
نعم	تقييم المشروع
وجوب اعادة حلقات التوعية الصحية للنساء	نتائج التقييم
القيام بعدة محاضرات حول التوعية الصحية ومواظبة النساء على حضورها والمطالبة بها	نقاط قوة المشروع
صعوبة ايجاد محاضرين وتغيب البعض في الدقائق الأخيرة	تحديات داخلية
ضعف المشاركة	تحديات خارجية
محاضرات التوعية يجب ان تمتد لبعد ساعات العمل لتتمكن النساء العاملات من حضورها	اقتراحات للمستقبل

4.2.7 مشروع حملة لبحث مستوى الكوليسترول:

اسم المشروع	حملة لبحث مستوى الكوليسترول
القائم بالمشروع	صليب اغائة الأرمن
مدة المشروع	5 أيام
تاريخ البداية	2003/5/3
تاريخ الانتهاء	2003/3/7
طبيعة الجهة المنفذة	قطاع خاص
طبيعة الجهة الممولة	محلية
التغطية الجغرافية للمشروع	مدينة
الوضع الحالي للمشروع	انتهى
نسبة الاناث العاملة في المشروع	16%
الفئة المستهدفة	المجتمع المحيط
عدد المستهدفين	200 سنويا
نسبة او عدد المستهدفين الفعليين	
طبيعة المشروع	تقديم خدمات
الموقع الجغرافي للمشروع	بيروت والضواحي
موقع التنفيذ	مركز صحي مجتمعي
حجم التمويل	\$2650
الأهداف	منع الاصابة بأمراض القلب والتوعية على العلاج والماكولات الصحية
الانجازات	توعية
تقييم المشروع	نعم
نتائج التقييم	-
نقاط قوة المشروع	اهتمام الناس ووجود مختبر وعاملين مختصين للقيام بالفحص
تحديات داخلية	الوقت القليل(ساعتين في الصباح)
تحديات خارجية	العجلة عند المستهدفين وعدم الامثال بوجود عمل الفحص على الريق
اقتراحات للمستقبل	وجود تمويل للقيام بفحوصات مجانية

4.2.8 مشروع الجندر والنساء الريفيات:

اسم المشروع	الجندر والنساء الريفيات
القائم بالمشروع	مجموعة الأبحاث والتدريب للعمل التنموي
مدة المشروع	غير محددة
تاريخ البداية	2001
تاريخ الانتهاء	
طبيعة الجهة المنفذة	منظمة أهلية
طبيعة الجهة الممولة	محلية
التغطية الجغرافية للمشروع	مناطق ريفية في الشمال والبقاع
الوضع الحالي للمشروع	مستمر
نسبة الاناث العاملة في المشروع	60%
الفئة المستهدفة	المرأة والمرأة الريفية والعاملين في قطاعات المرأة والجمعيات الأهلية
عدد المستهدفين	300

	نسبة او عدد المستهدفين الفعليين
تدريب و تثقيف و توعية صحية و تنمية مؤسسية و رسم سياسات و تزويد بالوسائل و تطوير البنية التحتية	طبيعة المشروع
محافظة البقاع و الشمال	الموقع الجغرافي للمشروع
مركز مجتمعي	موقع التنفيذ
	حجم التمويل
توفير التدريب و بناء القدرات و المعلومات للمنظمات غير الحكومية و منظمات التنمية و المهنيين و الأكاديميين و الباحثين و خاصة في مجال الجندر و التنمية و التنمية الاجتماعية و تعزيز الحوار حول السياسات المرتبطة بالفقر و التنمية و الجندر في المنطقة العربية	الأهداف
تدريب و توعية	الانجازات
لا	تقييم المشروع
الانتشار الاقليمي للمشروع و كادر العمل الديناميكي المؤلف من باحثين و اختصاصيين	نقاط قوة المشروع
	تحديات داخلية
	تحديات خارجية
	اقتراحات للمستقبل

4.2.9 مشروع تأثير العمل على صحة المرأة :

تأثير العمل على صحة المرأة	اسم المشروع
الجامعة الأميركية في بيروت	القائم بالمشروع
سنتين	مدة المشروع
2005	تاريخ البداية
حزيران 2006	تاريخ الانتهاء
قطاع خاص	طبيعة الجهة المنفذة
دولية	طبيعة الجهة الممولة
مدينة	التغطية الجغرافية للمشروع
جديد	الوضع الحالي للمشروع
80%	نسبة الاناث العاملة في المشروع
المرأة	الفئة المستهدفة
1000	عدد المستهدفين
	نسبة او عدد المستهدفين الفعليين
رسم سياسات و تثقيف و توعية صحية	طبيعة المشروع
بيروت و الضواحي	الموقع الجغرافي للمشروع
مركز مجتمعي	موقع التنفيذ
\$30000	حجم التمويل
دراسة صحة المرأة و علاقتها بالعمل	الأهداف
توعية	الانجازات
لا	تقييم المشروع
جديد	نقاط قوة المشروع

طول فترة العمل الميداني	تحديات داخلية
التمويل وصعوبة تنفيذ السياسات الناتجة عن المشروع	تحديات خارجية
	اقتراحات للمستقبل

4.2.10 مشروع مكافحة التسمم الغذائي :

التسمم الغذائي	اسم المشروع
مؤسسة الحريري	القائم بالمشروع
مستمر كدورة سنوية	مدة المشروع
2003	تاريخ البداية
	تاريخ الانتهاء
قطاع خاص	طبيعة الجهة المنفذة
محلية	طبيعة الجهة الممولة
قومي	التغطية الجغرافية للمشروع
مستمر	الوضع الحالي للمشروع
	نسبة الاناث العاملة في المشروع
المرأة وحديثو الزواج	الفئة المستهدفة
16 في المحاضرة الواحدة	عدد المستهدفين
	نسبة او عدد المستهدفين الفعليين
تثقيف وتوعية صحية وتوعية اعلامية	طبيعة المشروع
بيروت وطرابلس وصيدا	الموقع الجغرافي للمشروع
مركز صحي ومؤسسي	موقع التنفيذ
	حجم التمويل
التوعية عن عوامل فساد الاغذية	الأهداف
توعية	الانجازات
نعم	تقييم المشروع
	نتائج التقييم
الحاجة المحلية وعدم ادراك الاشخاص	نقاط قوة المشروع
كيفية حفظ الاطعمة في البراد	تحديات داخلية
	تحديات خارجية
وجود اشخاص كفاء يساعدون على توعية المستهدفين	اقتراحات للمستقبل

4.2.11 مشروع الغذاء وكيفية الوقاية من ترقق العظام:

الغذاء وكيفية الوقاية من ترقق العظام	اسم المشروع
مؤسسة الحريري	القائم بالمشروع
مستمر كدورة سنوية	مدة المشروع
2004	تاريخ البداية
	تاريخ الانتهاء
قطاع خاص	طبيعة الجهة المنفذة
محلية	طبيعة الجهة الممولة
قومي	التغطية الجغرافية للمشروع
مستمر	الوضع الحالي للمشروع

	نسبة الاناث العاملة في المشروع
المرأة والمرأة بعد انقطاع الطمث	الفئة المستهدفة
50-130 في المحاضرة الواحدة	عدد المستهدفين
40-80%	نسبة او عدد المستهدفين الفعليين
تثقيف وتوعية صحية وتوعية اعلامية	طبيعة المشروع
بيروت وطرابلس وصيدا	الموقع الجغرافي للمشروع
مركز صحي ومؤسسي	موقع التنفيذ
	حجم التمويل
تعريف اسباب ترقق العظام ومن هي المجموعة الاكثر تعرضا" وشرح اهمية الاستروجين والنظام الغذائي في المحافظة على العظام	الأهداف
توعية	الانجازات
نعم	تقييم المشروع
زيادة عدد الرواد الذين يقصدون المراكز الصحية للقيام بصورة ترقق العظم	نتائج التقييم
الرغبة في التوعية	نقاط قوة المشروع
	تحديات داخلية
	تحديات خارجية
مشاركة وزارة الصحة في الحملات	اقتراحات للمستقبل

4.2.12 مشروع الجلطة وكيفية الوقاية منها:

الجلطة وكيفية الوقاية منها	اسم المشروع
مؤسسة الحريري	القائم بالمشروع
مستمر كدورة سنوية	مدة المشروع
2004	تاريخ البداية
	تاريخ الانتهاء
قطاع خاص	طبيعة الجهة المنفذة
محلية	طبيعة الجهة الممولة
قومي	التغطية الجغرافية للمشروع
مستمر	الوضع الحالي للمشروع
	نسبة الاناث العاملة في المشروع
المرأة والفتيات	الفئة المستهدفة
16 في المحاضرة الواحدة	عدد المستهدفين
20%	نسبة او عدد المستهدفين الفعليين
تثقيف وتوعية صحية ووتطوير وتزويد بالأجهزة والمعلومات وتقديم خدمات	طبيعة المشروع
بيروت وطرابلس وصيدا	الموقع الجغرافي للمشروع
مركز صحي ومؤسسي	موقع التنفيذ
	حجم التمويل
التوعية عن احتمال اصابة النساء بالجلطات وارتفاع نسبة الكوليسترول بالدم	الأهداف
توعية	الانجازات
نعم	تقييم المشروع

اهتمام النساء بنسبة معقولة بطريقة غذائهم ومراقبة وزنهم	نتائج التقييم
الوقاية و توعية الفئة المستهدفة من خطر حدوث انسداد في الشرايين ونوبات قلبية مفاجئة	نقاط قوة المشروع
	تحديات داخلية
	تحديات خارجية
توعية المستهدفين على كل المعلومات الطبية المتطورة الجديدة وخفض اسعار الفحوصات القلبية التشخيصية	اقتراحات للمستقبل

4.2.13 مشروع الاسعافات الأولية :

الاسعافات الأولية	اسم المشروع
مؤسسة الحريري	القائم بالمشروع
مستمر كدورة سنوية	مدة المشروع
2002	تاريخ البداية
	تاريخ الانتهاء
قطاع خاص	طبيعة الجهة المنفذة
محلية	طبيعة الجهة الممولة
قومي	التغطية الجغرافية للمشروع
مستمر	الوضع الحالي للمشروع
	نسبة الاناث العاملة في المشروع
المرأة والمرأة والطفل والفتيات والجمعيات الأهلية	الفئة المستهدفة
90	عدد المستهدفين
100%	نسبة او عدد المستهدفين الفعليين
تدريب وتثقيف وتوعية صحية	طبيعة المشروع
بيروت	الموقع الجغرافي للمشروع
مركز صحي ومؤسسي	موقع التنفيذ
	حجم التمويل
التوعية على التصرف الصحيح في حال حدوث حوادث منزلية خطيرة وكيفية الوقاية من الحوادث المنزلية	الأهداف
توعية وتدريب	الانجازات
نعم	تقييم المشروع
حصول مشروع متكامل على الأرض	نتائج التقييم
الحاجة المحلية	نقاط قوة المشروع
	تحديات داخلية
عدم رغبة بعض الأشخاص في التعلم	تحديات خارجية
CPR قيام دورات	اقتراحات للمستقبل

4.3 مشاريع خدماتية لمؤسسات خيرية:
4.3.1 مشروع مجمع نبيه بري لتأهيل المعوقين:

مجمع نبيه بري لتأهيل المعاقين	اسم المشروع
الجمعية اللبنانية لرعاية المعوقين	القائم بالمشروع
غير محددة	مدة المشروع
1996	تاريخ البداية
	تاريخ الانتهاء
قطاع خاص	طبيعة الجهة المنفذة
محلية	طبيعة الجهة الممولة
محافظة الجنوب	التغطية الجغرافية للمشروع
مستمر	الوضع الحالي للمشروع
50%	نسبة الاناث العاملة في المشروع
المعوقين	الفئة المستهدفة
23072 خلال سنة 2004	عدد المستهدفين
100%	نسبة او عدد المستهدفين الفعليين
تأهيل طبي وجسدي وتربوي ومهني للمعاقين	طبيعة المشروع
محافظة الجنوب	الموقع الجغرافي للمشروع
مركز مؤسسي	موقع التنفيذ
	حجم التمويل
تعزيز حياة ذوي الاحتياجات الخاصة	الأهداف
تدريب وتوعية وتأهيل	الانجازات
نعم	تقييم المشروع
-	نتائج التقييم
هذا المشروع فريد من نوعه في المنطقة	نقاط قوة المشروع
	تحديات داخلية
	تحديات خارجية
اضافة أقسام وخدمات جديدة يحتاجها المعوق	اقتراحات للمستقبل

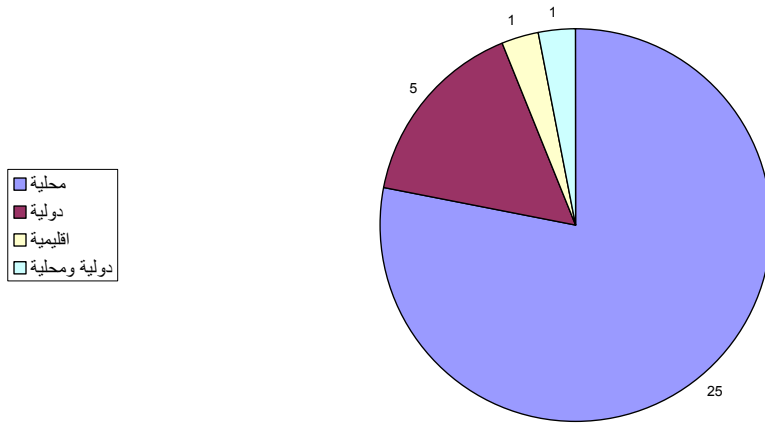
4.3.2 مشروع مؤسسة الإمام الصدر:

مؤسسة الإمام الصدر	اسم المشروع
مؤسسة الإمام الصدر	القائم بالمشروع
غير محددة	مدة المشروع
1964	تاريخ البداية
	تاريخ الانتهاء
منظمة غير حكومية	طبيعة الجهة المنفذة
محلية	طبيعة الجهة الممولة
محافظة تين	التغطية الجغرافية للمشروع
مستمر	الوضع الحالي للمشروع
80%	نسبة الاناث العاملة في المشروع
المرأة والطفل	الفئة المستهدفة
4000 خدمات صحية و1200 تدريب وتربية سنويا	عدد المستهدفين

	نسبة او عدد المستهدفين الفعليين
تدريب وتقديم خدمات وتثقيف وتوعية صحية	طبيعة المشروع
محافظة بني الجنوب والنبطية	الموقع الجغرافي للمشروع
مركز صحي ومركز مجتمعي	موقع التنفيذ
\$3000000 سنويا	حجم التمويل
تحسين ظروف الحياة عند الفئات المحتاجة	الأهداف
تدريب وتوعية وتقديم خدمات	الانجازات
نعم	تقييم المشروع
تحسين الأداء وترشيد الانفاق	نتائج التقييم
القوة العاملة ذات الأثرية النسائية وتنوع سلة الموارد	نقاط قوة المشروع
ضعف الموارد المالية الذاتية والانتشار	تحديات داخلية
صعوبة استقطاب كفاءات بشرية واجراءات حكومية نقشفية	تحديات خارجية
	اقتراحات للمستقبل

5. بيانات احصائية

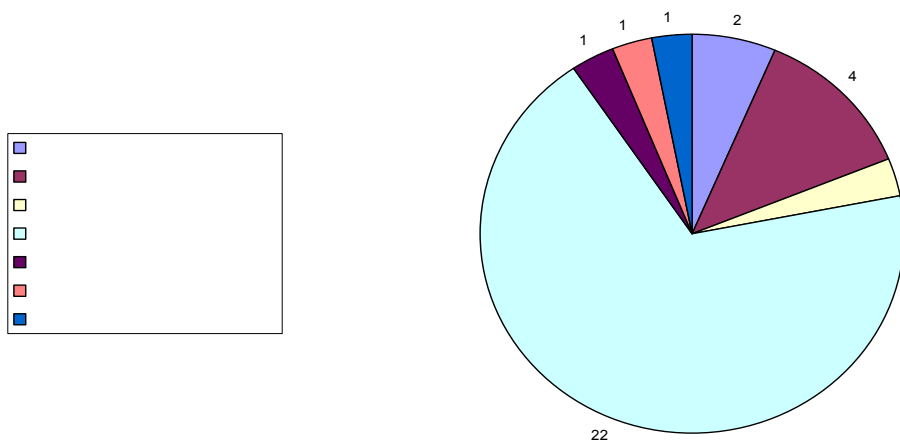
شكل (5.1)



معظم الجهات دولية ومحلية

شكل (5.2)

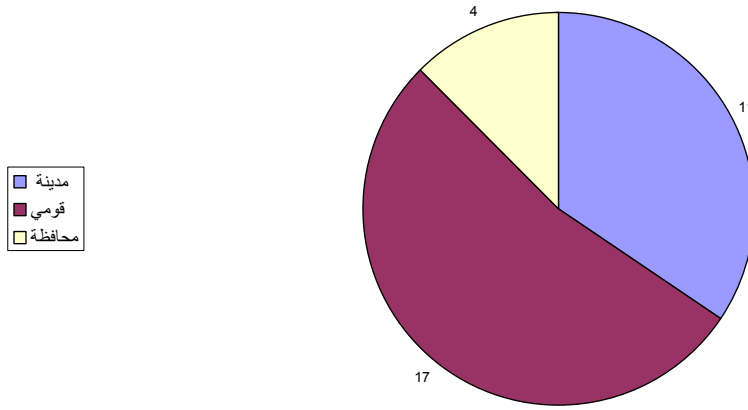
طبيعة الجهة المنفذة



70% هي قطاع خاص

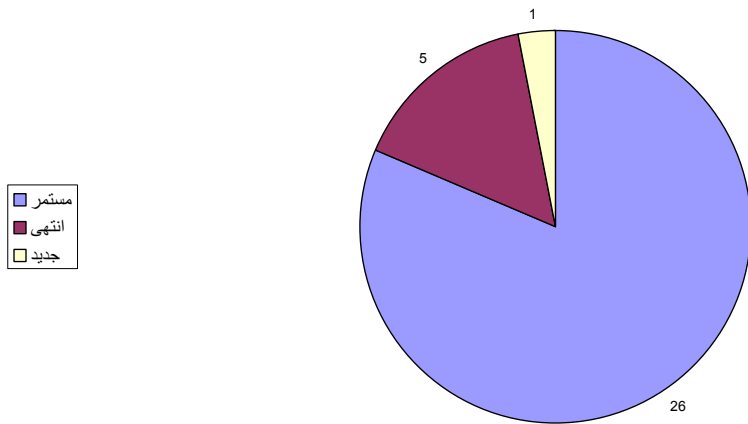
12% قطاع حكومي

شكل (5.3)



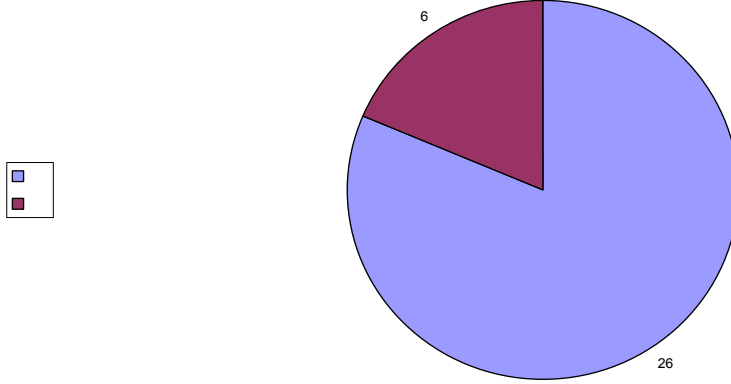
60% قومية
40% مدينة ومحافظة

شكل (5.4)



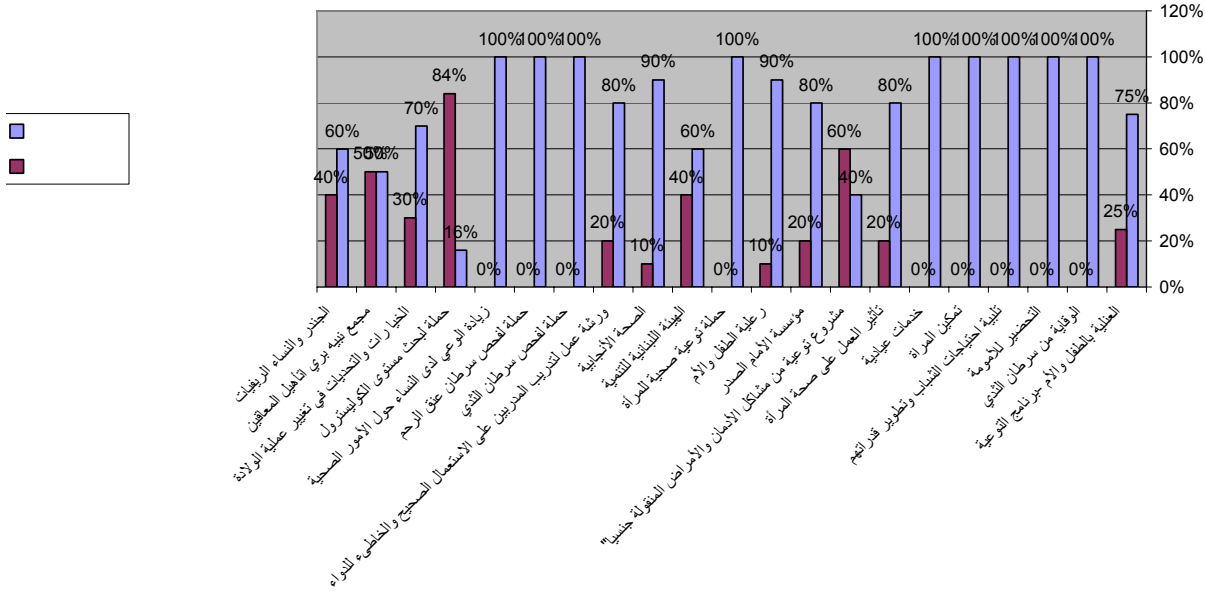
80% مستمرة

شكل (5.5)



- والجدير بالذكر ان تقييم المشاريع هو تقييم جزئي بسيط وهذا يعود الى:**
- قلة التمويل في معظم الحالات تعطي نتائج سلبية لتقييم لمشروع إلا إذا كانت الجهة الممولة إقليمية فيقيم المشروع لاستمرارية التمويل.
 - كذلك المدة الزمنية يجب أن تكون متوفرة للقيام بتقييم المشروع.
 - قلة القوة البشرية
- إذاً هذه المشاريع معظمها جيدة في التخطيط ولكنها ضعيفة في التقييم.**

شكل (5.6)



تبلغ نسبة الاناث العاملات في المشاريع بين 90-100%.

6. بعض جوانب ظاهرة ممارسة العنف ضد المرأة :

عرفت منظمة الصحة العالمية الصحة بأنها ليست غياباً للحالات المرضية فقط بل هي حالة من الرفاه الجسدي والنفسي والاجتماعي.

لذا لا بد من التأكيد هنا على أهمية الصحة النفسية كما الصحة الجسدية وإيلائها ما تستحقه من اهتمام. فللمرأة خصوصيتها وحاجاتها المتعلقة بالصحة النفسية. ان المرأة تعاني إلى جانب الضغوط النفسية التي تعانيها كافة شرائح المجتمع، ضغوطات نفسية خاصة وأسبابها عديدة منها التمييز الجنسي ضدها والجمل غير المرغوب فيه والفقر وبشكل خاص العنف الذي يمارس ضدها داخل الأسرة وأماكن العمل والأمكنة العامة.

وفي لبنان لا تزال الدراسات والأبحاث المهمة بموضوع العنف ضد المرأة في الأسرة نادرة الوجود، لذا فإن تقدير حجم العنف المنزلي في لبنان دونه صعوبات جمة متعلقة بندرة الإحصاءات الرسمية والتمويل وما شابه ذلك من عوائق. واعتماداً على احصاءات المديرية العامة لقوى الأمن الداخلي اللبناني حول جرائم الضرب والإيذاء الحاصلة ضمن العائلة الواحدة فان نسبة مرتكبي هذه الجرائم من الذكور لأعوام 1996، 1997 و 1998 بلغت 88%، 91%، و 96% في المئة (عن كتاب جوارى 2001).

إلا أن هذه الأرقام لا تسهم في تحديد حجم العنف المنزلي أو تحديد نسبة العنف ضد النساء خاصة في لبنان نظراً لإمتناع عدد كبير من النساء عن الإبلاغ عن العنف الحاصل في العائلة.

الهيئة الوطنية لمناهضة العنف ضد المرأة، جمعية أهلية تسعى إلى الكشف عن أوجه العنف المختلفة التي تقع النساء ضحيتها. وتقوم هذه الجمعية بتقديم الخدمات للنساء المعنفات من خلال إرسالهن إلى أطباء نفسانيين ومرشحات لتوعيتهن وتمكينهن. وقد وضعت هذه الجمعية كتاباً "يتناول موضوع العنف ضد المرأة في العائلة تحت عنوان "جوارى 2001". هذا الكتاب عبارة عن دراسة اجتماعية تسلط الضوء بمنهج علمي على الجذور التاريخية لظاهرة العنف ضد المرأة وتجسدت هذا العنف في العائلة. كما تستند هذه الدراسة إلى معاناة مجموعة من النساء لاستشفاف روايتهن الخاصة حيال هذه الظاهرة. مائة امرأة شكلن العينة التي استند إليها البحث حول العنف ضد المرأة في العائلة. وقد بلغ فيها عدد المتزوجات 93 امرأة مقابل 7 فتيات وقد أشارت الدراسة إلى تركيز أعمار المعنفات في الفئة العمرية 26-45 سنة إذ استقطبت هذه الفئة العمرية 76 بالمئة من النساء المتزوجات.

أظهرت الأرقام تأثير بعض المتغيرات الاقتصادية والاجتماعية على العنف ضد المرأة في الأسرة ومن أبرز المتغيرات الاقتصادية تدني مستوى دخل الزوج وعدم انخراطه أو انخراط زوجته في العمل. ومن أبرز المتغيرات الاجتماعية فتوة الأزواج والزوجات، انخفاض مستوياتهم التعليمية وكذلك تفوق المستوى التعليمي للزوجة على المستوى التعليمي للزوج، النشاط المهني للزوج، وزواج المرأة في سن مبكرة فضلاً عن وجود عنف في أسرة الزوج أو الزوجة قبل زواجهما، في حين بدأ الإنتماء الديني لنساء العينة مستقلاً عن العنف الممارس في الأسرة. قد يكون في الإمكان استخلاص علاقة ما بين العنف في الأسرة من جهة وعدد من المتغيرات الاقتصادية والاجتماعية الخاصة بالأسرة من جهة ثانية إلا أنه يصعب تحديد مدى قوة وثبات هذه العلاقة بشكل حاسم انطلاقاً من المعطيات الإحصائية المتاحة في هذه الدراسة.

أما بالنسبة للفتيات السبع وهن من مختلف الطوائف والمناطق اللبنانية وأعمارهن تتراوح بين 13 و 30 سنة فانهن تعرضن لأنواع مختلفة من العنف داخل العائلة. وقد كان المعنف الأساسي في هذه الحالات السبع هو إما الأب أو الأخ.

وقد برز تنوع في تفسيرات النساء، حول العنف الممارس عليهن، من نفسية وسلوكية واجتماعية وأخلاقية. فمنهن من رددن هذا الحالة إلى شخصية الزوج والإدمان على الكحول أو المخدرات ولعب الميسر فضلاً عن الجري وراء النساء والخيانة الزوجية، وأخريات معايشة الزوج للعنف في أسرته والتربية الخاطئة التي تلقاها أو إلى صفات خاصة بالزوج كالطمع والأنانية والبخل والغيرة أو إلى مشكلة صحية خاصة بهن أو بأزواجهن. وتدل هذه النسب على عدم لجوء نساء العينة عموماً إلى تبرير تصرفات الزوج أو معاملته لهن.

على صعيد منظومة القوانين اللبنانية لا يوجد نص خاص عن العنف ضد المرأة باستثناء العنف الجنسي أي الإغتصاب ولم يتناول القانون اللبناني موضوع إغتصاب الرجل لزوجته ولم يفرض أي عقوبات على الزوج. أما في ما يتعلق بجرائم الضرب والإيذاء، فالقانون اللبناني لم يفرق بين الذكر والأنثى لردع من يمارس العنف ضد الغير.

إن وجود بعض النصوص القانونية التي ترعى الضرب والإيذاء لا يحول دون مواجهة المرأة المعنفة في العائلة لصعوبات مختلفة (عن كتاب جوارى 2001) منها:

- صعوبة الحصول على تقرير طبي من طبيب شرعي وكلفته المرتفعة في حال أرادت المرأة إثبات واقعة الضرب والإيذاء ومدة التعطيل.
- جهل المرأة الأصول الواجب اتباعها لتقديم الشكوى لدى مخفر الدرك خلال 24 ساعة أو لدى النيابة العامة الإستئنافية، فضلاً عن استخفاف رجال الدرك بتعاملهم مع المرأة المعنفة ورفضهم الإستماع إليها أو عدم اتخاذهم الإجراءات

القانونية بحق مرتكب الجرم متذرعين بعدم صلاحيتهم للتدخل في القضايا العائلية.

- الضغوط والتهديدات التي غالباً ما تتعرض لها المرأة وتدفع بها إلى التراجع عن شكوى سبق وتقدمت بها ضد زوجها.
- عدم وجود مأوى يمكن للمرأة المعنفة أن تلجأ إليه عند هروبها من عنف الزوج أو عند تقديمها شكوى ضده.

وتجدر الإشارة إلى أن العنف ضد المرأة في العائلة ينطوي على جوانب مختلفة يجب تناولها في مشاريع مستقبلية أهمها الآثار الاقتصادية والاجتماعية والصحية والنفسية التي منها ما يطال العائلة والمجتمع أيضاً.

7. بعض المطبوعات الصادرة مؤخراً في لبنان حول التوعية الصحية للمرأة وأهمها:

- كتاب بالصحة والهناء (دليل المرأة العربية للتغذية)

يعتبر الغذاء عماداً أساسياً من أعمدة الحياة وصحة الأفراد والمجموعات. إن التغذية المتوازنة عماد النمو السوي والصحة السليمة لأفراد العائلة جميعاً. وقد جاء هذا الكتاب ليتمكن المرأة العربية، وهي المسؤول الرئيسي عن غذاء العائلة، من توفير الغذاء المتكامل باعتماد موارد بسيطة وميزانية محدودة.

- الصحة لجميع النساء

كتاب "الصحة لجميع النساء" حيث لا توجد عناية طبية " هو ترجمة وتعديل عن أصل صادر باللغة الإنكليزية تحت عنوان " **Where Women have no doctor** " ويكمل الكتاب بمحتواه "كتاب الصحة للجميع" الصادر عن ورشة الموارد العربية. ويهدف هذا الكتاب إلى تحسين بقاء وصحة الفتيات والنساء في الأحياء الشعبية والأرياف بشكل خاص. ويوفر هذا الكتاب المعلومات الأساسية للمرأة عن صحتها كما يعرض لسلسلة طويلة من المشكلات الصحية النسائية كما يتطرق إلى مشكلات عديدة تصيب الرجال كما النساء.

- النفس تشكو والجسد يعاني

يهدف هذا الكتاب إلى نشر وتعميق معرفة المرأة لصحتها النفسية مما يساعدها على كسر جدار الخوف والقلق. فهو يتناول في فصوله: شخصية المرأة، العوامل التي تؤثر في صحة النساء النفسية (اقتصادية، ثقافية، سياسية...) وكيف تؤثر، مراحل حياة النساء (الطفولة، المراهقة، سن الرشد وسن الأمان)، الضغط النفسي وكيفية الإسترخاء، الأعراض النفسية وكيف تتحول إلى أمراض، الإضطرابات النفسية والجسدية، تأثير العنف على الصحة النفسية، إلى من تلجأ لطلب مساعدة؟

- صحة الشابات والشبان

يهدف كتاب "صحة الشابات والشبان" إلى زيادة الوعي في مجال الصحة الإنجابية عند الشابات والشبان فقد تناول في قسمه الأول مرحلة البلوغ والمراهقة وموضوع الإنجاب. أما في قسمه الثاني فتناول الأمراض التي تنقل بالجنس إضافة إلى بعض الأمثلة الواقعية إشارة إلى أن الكتاب يتضمن تمارين.

- مشروع الصحة الإنجابية

يهدف " مشروع الصحة الإنجابية" إلى نشر المعرفة العلمية لكل ما يتعلق بالصحة الإنجابية وتطوير أنشطة التوعية في هذا المجال بشكل علمي وصحي. وأبرز ما يتناوله في أجزائه:

- حملات التوعية والتخطيط لها.
- مرحلة البلوغ والمراهقة وما يرافقها من تغيرات.
- التربية الجنسية.

- الحياة الزوجية واضطرابات النشاط الجنسي.
 - الأبوة، الأمومة والحمل.
 - الرجولة والأنوثة.
 - التوعية الأسرية في الصحة الجنسية.
 - مرحلة ما قبل وما بعد الولادة
 - تنظيم الأسرة.
- إن معطيات هذا البحث بينت على بحث ميداني.

8. تحليل عام لنتائج البحث :

إن المؤسسات التي صدرت عنها أهم الدراسات حول صحة المرأة في لبنان هي:

- المنظمات غير الحكومية
- منظمات الأمم المتحدة
- وزارة الشؤون الإجتماعية
- وزارة الصحة
- الجامعات التي لها دراسات صحية

عوامل نجاح المشاريع تتلخص في الأمور التالية:

- عدد المستهدفين
- المدة الزمنية للمشروع واستمراريتها
- حجم التمويل

وبناءً على هذه العوامل أهم المشاريع الناجحة هي:

- الحملة الوطنية للوقاية من سرطان الثدي مع وزارة الصحة و **WHO** والجمعيات الأهلية
- الصحة الإيجابية في لبنان مع **UNFPA**
- خدمات الجمعية اللبنانية لرعاية المعوقين من تأهيل طبي وجسدي وتربوي ومهني.

وهنا نشير إلى التعاون على مستوى الوطن العربي بين لبنان ودولة البحرين إذ طلبت حكومة البحرين من وزارة الصحة اللبنانية القيام بحملة توعية للوقاية من سرطان الثدي نظراً لأهميتها.

وأبرز الملاحظات التي يمكن استخلاصها من هذه المشاريع التي استعرضناها ومن بعض الدراسات حول الوضع الصحي في لبنان هي:

- صعوبة وصول أفراد الطبقات المحتاجة إلى الخدمات الصحية والعناية الطبية خاصة في القرى النائية البعيدة عن المدن الرئيسية.
- الوضع الإقتصادي المتردي والفقر الذي تعاني منه فئات ريفية خاصة في مناطق البقاع والهامل والنبطية وعكار والذي يحول دون تمكن الحوامل من إجراء الفحوصات الطبية الضرورية خلال فترة الحمل ويحول دون استفادتهن من الخدمات التي تؤمنها المستوصفات والمراكز الصحية الموجودة في المدن والبلدات الكبرى
- انعكاس التلوث البيئي وخاصة تلوث المياه والهواء على الصحة العامة وتسببه بالعديد من العوارض المرضية
- تعاني فئات معينة من النساء من مشاكل صحية محددة. نذكر من هذه الفئات: المسنات، ذوات الإحتياجات الخاصة، السجينات المصابات بداء السيدا. بالإضافة الى الأمراض النفسية المنتشرة في مجتمعنا والتي تحتاج الى دراسات وأبحاث لإظهار أسباب ونتائج هذه المشاكل والأمراض على صحة النساء.

- ظهور أو ازدياد تفشي أمراض وحالات مرضية مرتبطة بأنماط الحياة الحديثة مثل الحالات المرضية العائدة إلى السمّنة، الكوليسترول، ارتفاع ضغط الدم، مرض السكري
- زبب على هذه الملاحظات الحاجة إلى الاهتمام بالحالات المرضية الخاصة بالمرأة والمرتبطة بالحمل والإنجاب وبأمراض سرطان الثدي والرحم كما نرى أنه لا بد من التطرق إلى حالات النساء المصابات بمرض السيدا.
- لذا نرى أن الحاجات بالنسبة إلى حماية صحة المرأة تتمحور حول قضايا:
 - توفير العناية الطبية وتحسين نوعية الخدمات في المراكز الصحية وذلك بوضع بروتوكولات معيارية وأنظمة مراقبة الجودة وتشريعات جديدة وتدريب الأخصائيين الصحيين وضمان توفر الأدوية والمعدات الأساسية. كما يجب الإهتمام بالحالة الغذائية للنساء وبخاصة الفتيات وقد تم تشخيص نوعين من أمراض التغذية عند المرأة هما الأوسع انتشارا السمّنة وفقر الدم الحديدي. وتنتشر هتان المشكلتان بين النساء والفتيات أكثر من الرجال.
 - توعية اجتماعية وبيئية تستدعي إدماج برامج التوعية حول الصحة الإنجابية وتنظيم الأسرة في برامج الرعاية الصحية الأولية.
 - إدماج التربية على الصحة الإنجابية في مناهج التعليم العام ما قبل الجامعي.
 - الإستمرار برفع مستوى الوعي وتغيير السلوك من خلال استراتيجيات الإعلام والتثقيف والإتصال الفعال. ومنها على سبيل المثال تنظيم حملات توعية حول سرطان الثدي والعمل من أجل قيام مبادرات لتشجيع الكشف المبكر عن طريق الفحص الذاتي، والطبي، والشعاعي..
 - تعديل الأنظمة والقوانين المتعلقة بإجازة الأمومة والرضاعة لتمتد لثلاثة أشهر مدفوعة الأجر.
 - استهداف الطبقات المحرومة وخصوصاً الفقراء والقاطنين في الأرياف وذلك من أجل تقليل الهوة في مجال تقديم الرعاية الصحية.
 - تعزيز تطبيق استراتيجيات المعلومات والاستخدام الأمثل لنتائج الأبحاث.
 - القيام بدراسات حول موضوع النساء المصابات بداء السيدا في لبنان والظروف التي أدت إلى المرض والمشاكل الناتجة عنه.

إن التحدي الأكبر في الوقت الراهن هو تحويل ما نعرفه إلى عمل جدي وتطبيق التدخلات الموجودة على النساء اللواتي يحتجن هذه التدخلات لتعزيز صحة النساء في وطننا العربي.

إن لبنان ينفق أكثر من 12% من الدخل العام (GDP) على الخدمات الصحية (عن كتاب الصحة "واقع وحلول") لذا فإن المطلوب أن تكون للدولة استراتيجية معينة في موضوع السياسة الصحية تحدد الجهات الإنفاق على اختلافها، من تغطية نفقات علاجية إلى تنفيذ وتعزيز مشاريع للتوعية الصحية والوقائية.

إن أهم التحديات الداخلية التي تواجهها المشاريع هي:

- قلة العاملين الإختصاصيين وعدم شمولية الخدمات المقدمة
- صعوبة إقناع الفئات المستهدفة بتبني عادات جديدة وصحية
- قلة الموارد والتمويل
- ندرة وجود بيئة داعمة للأبحاث
- التوعية تطال الفتيات فقط ولا تُركز على الشباب الذكور

بسبب ما نعيشه من فوضى مطلقة في سوق الخدمات العلاجية والوقائية من الضروري أن تتخذ كل الإجراءات الهادفة إلى ترشيد الإنفاق.

أما التحديات الخارجية فهي:

- عدم استقرار الوضع السياسي في المنطقة
- التمويل، ندرة المساعدات الخارجية والهيئات المحلية تؤدي إلى معاناة هذه المؤسسات من وضع مادي صعب يهدد استدامة المشاريع.

أما الرؤية المستقبلية وأولويات السياسة الصحية في لبنان يجب أن تتركز على متابعة تنفيذ الرعاية الصحية الأولية المتمثلة في:

- العمل على التوعية الصحية حيث أن كل تجارب العالم تؤكد على أن التوعية الإجتماعية هي الأساس لكل عملية ترشيد الإنفاق.
- متابعة الجهود المبذولة ضمن مجالات التحصين الشامل ومكافحة الأمراض لدى الأطفال والصحة الإنجابية والبرامج الوطنية وغيرها.
- التوجه الوقائي من خلال تعزيز نظام الرعاية الصحية الأولية وإنشاء المراكز الحكومية الحديثة واعتماد البرامج المشتركة مع القطاع الأهلي.
- بناء نظام معلومات صحي متكامل وقابل للتحديث والتطور بهدف امتلاك وسائل التخطيط والتنظيم.
- وجود نظام رعاية صحية أولية بهدف الوصول بالخدمات الصحية إلى أقصى الأماكن وإلى تغطية شاملة وكاملة لكافة القرى والتجمعات السكانية.
- استعمال الإعلام على نطاق واسع فهو من نقاط قوة المشروع.
- أن تطال المشاريع الإناث والذكور معاً للتوعية العقلية والنفسية.
- الإهتمام بالمسنات والمعوقات والسجينات والمعنفات لتقديم الخدمات لهن.

وتجدر الإشارة الى ان القطاع الأهلي يمثل 75% من حجم المؤسسات والخدمات المتوفرة حالياً ويلعب دوراً مميزاً في توفير الخدمات الأساسية في غياب الدولة ومؤسساتها الصحية الفاعلة. ويستفيد هذا القطاع من مساعدات دولية ومحلية متنوعة تساهم في انتشاره واستمرار خدماته، ولكن الآن مع ندرة المساعدات الخارجية والهيئات المحلية تعاني هذه المؤسسات من وضع مادي صعب يهدد بعضها بالتوقف أو بإنحسار عملها.

9. التوصيات المستقبلية :

- تطبيق الدراسات التي قامت بها الهيئات الرسمية مع مؤسسات عالمية ومحلية حول صحة المرأة.
- دعم الحكومات لوضع برامج وطنية في المناهج التعليمية عن التوعية الصحية والتي تتضمن تصحيح المفاهيم الخاطئة حول الصحة الجنسية.
- تنظيم مجموعة من الدورات والمحاضرات عن التوعية الصحية من خلال المنظمات غير الحكومية المحلية لتغطية المناطق النائية.
- تبادل الخبرات والمعلومات من جميع البلدان العربية.
- إيجاد حلول للمشاكل المرتبطة بالبيئة أي تلوث الهواء والمياه ولا سيما مياه الآبار الإرتوازية وتنظيم حملات توعية عن حماية البيئة في المدارس ووسائل الإعلام.
- تنسيق العمل النسائي الإنمائي على الصعيدين الرسمي والخاص مع العمل الإنمائي الذي تقوم به الوزارات.
- تصحيح الخلل القانوني المتمثل في المواد التي تفضي الطرف عن الممارسات العنيفة ضد المرأة من خلال إصدار تشريعات كفيلة بالقضاء على الممارسات الضارة بصحة المرأة الجسدية والنفسية.

- تشجيع دراسات علمية حول موضوع العنف ضد المرأة تبحث بعمق الأسباب المختلفة لهذه الظاهرة وتتقدم الحلول الوقائية والعلاجية التي تحد إنتشارها وتنتائجها السلبية على المدى الطويل.
- دعم وصول المرأة إلى مراكز القرار خاصة في المجالات المرتبطة بوضع السياسات الحكومية في ميادين التنمية والصحة والبيئة والتربية وذلك على الصعيدين الوطني والمحلي (الوزارات والبلديات).
- العمل على تشجيع مشاركة المرأة في وضع الخطط والسياسات الصحية التي تلبي احتياجاتها والمشاركة الفعلية في تطبيق تلك السياسات لتأمين الصحة الكاملة للمرأة في مختلف المراحل وفي كافة المناطق.

أخيراً نردد ما قاله الأمين العام للأمم المتحدة كوفي أنان " نطمح الى أن تعتبر الصحة لا كنعمة نتمناها بل كحق إنساني نكافح من أجله."

"It is my aspiration that health finally be seen not as a blessing to be wished for; but as a human right to be fought for."

المراجع:

- الكاك، فيصل، **مراجعة للأبحاث المتعلقة بالصحة الإيجابية في لبنان-** صندوق الأمم المتحدة للسكان, 2001-2002.
- الكاك، فيصل، **مراجعة لبرامج ومناهج مواد الصحة الإيجابية في كليات الطب والكليات الموازية في الجامعة الموجودة في لبنان،** صندوق الأمم المتحدة للسكان, 2000.
- الكاك، فيصل، **تحليل لوضع الصحة الانجابية في لبنان،** صندوق الأمم المتحدة للسكان، 2000.
- الكاك، فيصل وجون جبور، **مسح للمراكز الصحية في لبنان،** صندوق الأمم المتحدة للسكان، 2000.
- بدر، لينا، **وجهات نظر المستفيدين من خدمات الصحة الإيجابية المقدمة في عيادات منتقاة من لبنان،** صندوق الأمم المتحدة للسكان, 2000.
- منتي، سينثيا وهدى حوا، **الأولويات في المعلومات، التعليم والتعاطي حول موضوع الصحة الإيجابية في لبنان،** صندوق الأمم المتحدة للسكان, 2001.
- **تحليل موضوعي لمخاطر المهنة وتأثيرها على الصحة الإيجابية في لبنان: مشروع مسحي لرسم سياسات،** صندوق الأمم المتحدة للسكان، 2001.
- صيداوي، رفيق، **حواري 2001** (بيروت: الهيئة اللبنانية لمناهضة العنف ضد المرأة، 2002).
- عرييد، بهيج، **الصحة واقع وحلول** (بيروت: دار الفكر العربي، 2000).
- **المؤتمر العالمي الثالث لطب ما حول الولادة في الدول النامية،** ورشة عمل "سلامة الأم وصحة المولود الجديد"، بيروت، 2004.
- منظمة الأمم المتحدة للطفولة، **الدراسة الوطنية لفترة ما حول الولادة،** لبنان 1999-2000.
- الهيئة الوطنية لشؤون المرأة اللبنانية، **التقرير الرسمي الثاني حول اتفاقية القضاء على جميع اشكال التمييز ضد المرأة لبنان 2004.**